

تمارين على الأكسيل من القائمة

Data



مثال على الأمر Advanced Filter : التصفية المتقدمة

نفترض انه لدينا كشف المرتبات التالي و نريد أن نطبق عليه الأمر **Advanced Filter** الذي يعنى التصفية المتقدمة

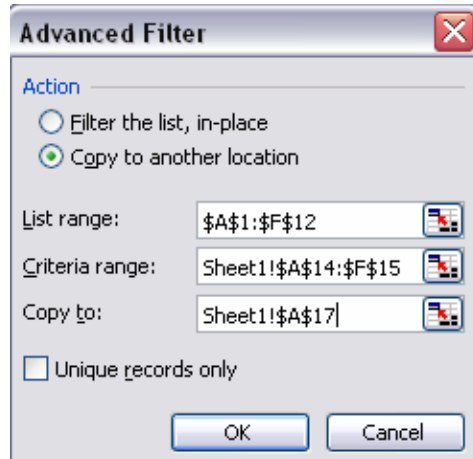
	A	B	C	D	E	F
1	المسلسل	الاسم	المرتب الاساسى	الاضافى	الاستقطاعات	المرتب الصافى
2	1	اسر محفوظ زقزوق	2000	100	25	2075
3	2	تامر عثمان الجندى	1500	150	30	1620
4	3	وليد محمد الجمل	1500	200	40	1660
5	4	عبدالرازق مرعى بدر	750	250	10	990
6	5	احمد فاروق الطنبداوى	850	50	20	880
7	6	تامر طه الاسكافى	550	300	100	750
8	7	محمود محمد شبايك	1250	250	150	1350
9	8	محمد عماد ابو الحسن	3000	120	50	3070
10	9	اسلام وهبة عفيفى	2550	300	75	2775
11	10	حمدى عبدالله احمد	2750	400	45	3105
12	الاجمالى		16700	2120	545	18275

نقوم بنسخ رؤوس الأعمدة و وضعها في مكان جديد ثم نكتب معيار الفلتر و ليكن الموظفين الذين تتعدى مرتباتهم الأساسية ال 1500 جنيه

كما في الشكل التالي

13						
14	المسلسل	الاسم	المرتب الاساسى	الاضافى	الاستقطاعات	المرتب الصافى
15			>=1500			

ثم نختار الأمر **Advanced Filter** و الذي يندرج من الأمر **Filter** من القائمة **Data** لتظهر لدينا النافذة التالية



Aser_graphic@yahoo.com

0107531107



و نختار من Action مكان وضع الفلتر و سنختار هنا الاختيار الثاني copy to another location
و من ال List range نحدد الجدول الذي سنقوم بعمل الفلتر التقدم له و هو هنا الجدول الخاص بكشف المرتبات كله
و من ال Criteria range و هو معيار الفلتر نقوم باختيار الجزء الذي نسخته تحت الجدول و كتبنا فيه معيار الفلتر تحت المرتب الاساسي
و من copy to نختار المكان الذي سنضع فيه هذا الفلتر

ليكون شكل الفلتر كما في الشكل التالي

14	المسلسل	الاسم	المرتب الاساسي	الاضافي	الاستقطاعات	المرتب الصافي
15			>=1500			
16						
17	المسلسل	الاسم	المرتب الاساسي	الاضافي	الاستقطاعات	المرتب الصافي
18	1	اسر محفوظ زقروق	2000	100	25	2075
19	2	تامر عثمان الحندي	1500	150	30	1620
20	3	وليد محمد الجبل	1500	200	40	1660
21	8	محمد عماد ابو الحسن	3000	120	50	3070
22	9	اسلام وهبة عفيفي	2550	300	75	2775
23	10	حمدي عبدالله احمد	2750	400	45	3105
24	الاحمالي		16700	2120	545	18275

و كلما أردنا عمل فلتر متقدم آخر على نفس الجدول و لكن بمعايير أخرى كل ما علينا هو أن نكتب المعيار الجديد الذي نريده و نقوم بنفس الخطوات السابقة

مثال على الأمر subtotals : المجاميع الفرعية

بفرض انه لدينا 3 مندوبين يبيع ل 4 أصناف لمدة 3 أيام و كانت مبيعاتهم كالتالي :

	A	B	C	D	E	F
1	الاسم	حديد	اسمنت	زلط	رمل	التاريخ
2	احمد	1000	1500	1500	2500	01/01/2008
3	عمر	1500	1250	1550	2500	01/01/2008
4	علي	1200	1250	2500	3000	01/01/2008
5	احمد	2500	2500	2000	3250	02/01/2008
6	عمر	1550	1560	2500	3000	02/01/2008
7	علي	2500	1520	1225	2575	02/01/2008
8	احمد	2500	3000	2500	2000	03/01/2008
9	عمر	2355	4000	2555	3000	03/01/2008
10	علي	3000	2525	4000	5000	03/01/2008

الخطوات :

نقوم بترتيب الجدول حسب الاسم تصاعديا أو تنازليا ثم حسب التاريخ تصاعديا



نختار الأمر subtotals من القائمة Data

Subtotal [X]

At each change in:
الاسم

Use function:
Sum

Add subtotal to:
 اسمنت
 زلط
 رمل

Replace current subtotals
 Page break between groups
 Summary below data

Remove All OK Cancel

ونختار وضع ال subtotals عند تغيير كل اسم و نختار الدالة و لتكن دالة الجمع sum و نختار وضع ال subtotals تحت كل صنف من الأصناف و يستحسن عدم وضع ال subtotals تحت التاريخ و الأسماء لأنه سيعطى نتائج غير منطقية .

ليكون شكل الجدول كما يلي

		A	B	C	D	E	F
	1	الاسم	حديد	اسمنت	زلط	رمل	التاريخ
	2	احمد	1000	1500	1500	2500	01/01/2008
	3	احمد	2500	2500	2000	3250	02/01/2008
	4	احمد	2500	3000	2500	2000	03/01/2008
	5	Total احمد	6000	7000	6000	7750	
	6	علي	1200	1250	2500	3000	01/01/2008
	7	علي	2500	1520	1225	2575	02/01/2008
	8	علي	3000	2525	4000	5000	03/01/2008
	9	Total علي	6700	5295	7725	10575	
	10	عمر	1500	1250	1550	2500	01/01/2008
	11	عمر	1550	1560	2500	3000	02/01/2008
	12	عمر	2355	4000	2555	3000	03/01/2008
	13	Total عمر	5405	6810	6605	8500	
	14	Grand Total	18105	19105	20330	26825	
	15						

مثال على الأمر Validation : اضافة شروط لملء خلايا معينة

يفرض انه لدينا الكشف التالى للمرتبات و نريد من مدخل البيانات أن يقوم بوضع قيمة المرتب تتراوح ما بين 500 : 100 جنية في خانة المرتب و إذا قام مدخل البيانات بإدخال قيمة مخالفة لذلك يقوم البرنامج بإعطائه إشارة تنبيه بان القيمة التى ادخلها قيمة غير صحيحة

	A	B	C
1	المسلسل	الاسم	المرتب
2	1	أسر محفوظ زقزوق	
3	2	تامر عثمان الجندى	
4	3	وليد محمد الجمل	
5	4	تامر طه الاسكافى	
6	5	عبدالرازق مرعى بدر	
7	6	حمدى عبدالله موسى	
8	7	احمد فاروق الطنبداوى	
9	8	محمود محمد شبايك	
10	9	محمد عماد حسن	
11	10	وائل مصطفى المليجى	

نقوم بتحديد نطاق الخلايا التى سنطبق عليها الأمر Validation كما يلي

	A	B	C
1	المسلسل	الاسم	المرتب
2	1	اسر محفوظ زقزوق	
3	2	تامر عثمان الجندي	
4	3	وليد محمد الجمل	
5	4	تامر طه الاسكافي	
6	5	عبدالرازق مرعي بدر	
7	6	حمدي عبدالله موسى	
8	7	احمد فاروق الطنبداوي	
9	8	محمود محمد شبايك	
10	9	محمد عماد حسن	
11	10	وائل مصطفى المليجي	

ثم نختار الأمر Validation من القائمة Data لتظهر لنا النافذة التالية

The screenshot shows the 'Data Validation' dialog box with the following settings:

- Tab: Settings
- Validation criteria: Allow: Any value, Data: between
- Ignore blank:
- Apply to all other cells:
- Buttons: Clear All, OK, Cancel

و من settings نختار من Allow نوع البيانات التي سندخلها و هي هنا Whole number لأن البيانات التي سندخلها هي عبارة عن أرقام ثم من Data نختار المحدد between ثم نكتب في ال minimum أى القيمة الصغرى 500 و نكتب في ال maximum أى القيمة الكبرى 1000 كما في الشكل التالى

ثم من Input Message و هو الجزء الخاص بكتابة التنبيه أو التحذير و الذي سيظهر بمجرد وضع المؤشر على أى خانة من الخانات التي حددناها مسبقاً نقوم بكتابة عنوان الرسالة التحذيرية في الجزء title و نقوم بكتابة نص هذه الرسالة في الجزء الخاص بها و هو input message

كما في الشكل التالى

Aser_graphic@yahoo.com

0107531107

ملحوظة : قد نتغاضى عن كتابة اى بيانات في ال Input Message و نكتفي بالكتابة في ال Error Alert كما سيلي

و من Error Alert و هي الرسالة التى ستظهر عندما يقوم المدخل بإدخال قيمة خطأ نقوم باختيار نوع التحذير من Style و هنا سنختار النوع stop و هو الذي لا يسمح بإدخال قيمة خطأ في النطاق الذي حددناه مسبقا أما الاختيارين الآخرين و هما Warning و Information فهما يسمحا بإدخال قيم خاطئة بعد التحذير و في Title نقوم بكتابة عنوان هذه الرسالة و في Error Message نقوم بكتابة نص هذه الرسالة

كما في الشكل التالى

The screenshot shows the 'Data Validation' dialog box with the 'Error Alert' tab selected. The 'Show error alert after invalid data is entered' checkbox is checked. The 'When user enters invalid data, show this error alert:' label is followed by a line. Below this, there are fields for 'Style' (set to 'Stop'), 'Title' (containing 'خطأ'), and 'Error message:' (containing 'لقد ادخلت قيمة خطأ فلا بد ان يتراوح المرتب ما بين 0++ جنية و 1+++ جنية'). A red 'X' icon is visible next to the error message. At the bottom, there are buttons for 'Clear All', 'OK', and 'Cancel'.

و نلاحظ هنا انه بمجرد وضع المؤشر على اى خانة من الخانات التى حددناها تظهر هذه الرسالة

كما في الشكل التالى

	A	B	C
1	المسلسل	الاسم	المرتب
2	1	اسر محفوظ زقزوق	
3	2	تامر عثمان الجندي	
4	3	وليد محمد الجمل	
5	4	تامر طه الاسكافي	

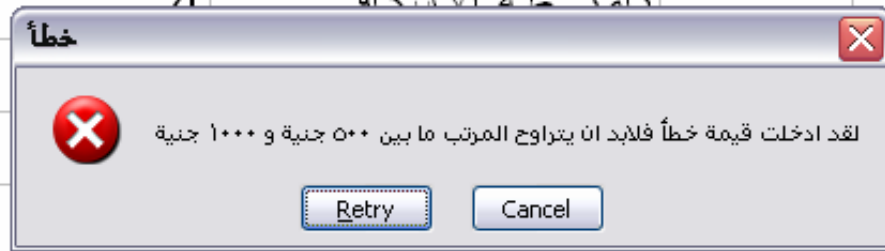
انتبه
لا بد ان يتراوح
المرتب بين ٥٠٠
جنيه و ١٠٠٠ جنيه

و إذا تم إدخال قيمة خاطئة تظهر لنا هذه الرسالة

كما في الشكل التالي

	A	B	C
1	المسلسل	الاسم	المرتب
2	1	اسر محفوظ زقزوق	1500
3	2	تامر عثمان الجندي	
4	3	وليد محمد الجمل	
5	4	تامر طه الاسكافي	
6			
7			
8			

انتبه
لا بد ان يتراوح
المرتب بين ٥٠٠
جنيه و ١٠٠٠ جنيه



و التي توضح لنا الخطأ مع إمكانية إعادة كتابة البيان بطريقة صحيحة

مثال على الأمر consolidate: لدمج الخلايا المتشابهة مع القيام بعملية حسابية

يفرض انه لدينا نفس بيانات المثال السابق و بعد ترتيب البيانات كما في المثال السابق أيضا نقوم باختيار الأمر consolidate من خلال القائمة Data ثم نختار المكان الجديد الذي سوف نضع فيه ال consolidate و نقوم بالاتي

Consolidate

Function:
Sum

Reference:
\$A\$1:\$E\$10

All references:
Sheet2!\$A\$1:\$E\$10

Use labels in:
 Top row
 Left column
 Create links to source data

OK Close

من ال function نختار و ليكن دالة الجمع sum و من المرجع ال reference نختار نطاق الخلايا التي نريد ان طبق عليها الأمر consolidate كما يلي

	A	B	C	D	E	F
1	الاسم	حديد	اسمنت	زلط	رمل	التاريخ
2	احمد	1000	1500	1500	2500	01/01/2008
3	احمد	2500	2500	2000	3250	02/01/2008
4	احمد	2500	3000	2500	2000	03/01/2008
5	علي	1200	1250	2500	3000	01/01/2008
6	علي	2500	1520	1225	2575	02/01/2008
7	علي	3000	2525	4000	5000	03/01/2008
8	عمر	1500	1250	1550	2500	01/01/2008
9	عمر	1550	1560	2500	3000	02/01/2008
10	عمر	2355	4000	2555	3000	03/01/2008

Aser_graphic@yahoo.com

0107531107

ثم نضغط على الزر Add
و نضع علامة (√) أمام كل من top row , left column كي يتم تطبيق الأمر
consolidate بناء عليهما اي على أساس الاسم و الأصناف

ليكون شكل الجدول كالاتى :

11						
12		حديد	اسمنت	زلط	رمل	
13	احمد	6000	7000	6000	7750	
14	على	6700	5295	7725	10575	
15	عمر	5405	6810	6605	8500	
16						

مثال على الأمر Group and Outline : لعمل مجاميع كلية لنطاق معين من الخلايا

نفترض انه لدينا الجدول التالي لكشف مرتبات شركة ما

	A	B	C	D	E	F
1	المسلسل	الاسم	المرتب الاساسى	الاضافى	الاستقطاعات	المرتب الصافى
2	1	أسر محفوظ زقروق	1000	1025	25	2000
3	2	تامر عثمان الحندى	1880	150	30	2000
4	3	وليد محمد الجمل	1500	200	40	1660
5	4	عبدالرازق مرعى بدر	800	1111	10	1901
6	5	احمد على محمد	750	10	15	745
7	الاجمالي		5930	2496	120	8306
8						

و نريد أن طبق الأمر Group and outline على مجموعة الأسماء الموجودة نقوم بتحديد نطاق الخلايا التي يوجد بها الأسماء كما يلي

	A	B	C	D	E	F
1	المسلسل	الاسم	المرتب الاساسى	الاضافى	الاستقطاعات	المرتب الصافى
2	1	أسر محفوظ زقروق	1000	1025	25	2000
3	2	تامر عثمان الحندى	1880	150	30	2000
4	3	وليد محمد الجمل	1500	200	40	1660
5	4	عبدالرازق مرعى بدر	800	1111	10	1901
6	5	احمد على محمد	750	10	15	745
7	الاجمالي		5930	2496	120	8306

ثم نختار الأمر Group المتفرع من الأمر Group and outline من خلال القائمة Data



و نختار الأمر إما على أساس الصفوف أو الأعمدة

ليكون شكل الجدول كما يلي :

1 2	A	B	C	D	E	F
1	المسلسل	الاسم	المرتب الاساسى	الاضافى	الاستقطاعات	المرتب الصافى
2	1	أسر محفوظ زقروق	1000	1025	25	2000
3	2	تامر عثمان الجندى	1880	150	30	2000
4	3	وليد محمد الحبل	1500	200	40	1660
5	4	عبدالرازق مرعى بدر	800	1111	10	1901
6	5	احمد على محمد	750	10	15	745
7	الاجمالى		5930	2496	120	8306

Aser_graphic@yahoo.com

0107531107



مثال على الأمر **pivottable and pivotchart report** : لاعداد التقارير

بفرض انه لدينا كشف لحركة المبيعات لأكثر من مندوب في أكثر من يوم و نريد أن نطبق الأمر **pivottable and pivotchart report** الخاص بإعداد التقارير

	A	B	C
1	الاسم	المبيعات	التاريخ
2	احمد	1000	01/01/2008
3	عمر	1500	01/01/2008
4	على	1200	01/01/2008
5	احمد	2500	02/01/2008
6	عمر	1550	02/01/2008
7	على	2500	02/01/2008
8	احمد	2500	03/01/2008
9	عمر	2355	03/01/2008
10	على	3000	03/01/2008

تقوم باختيار الأمر **pivottable and pivotchart report** من القائمة Data و تقوم بالاختيار بين كل من :

Microsoft office Excel list or database و التي تعنى أن البيانات التي سنختارها

عبارة عن قائمة أو قاعدة بيانات في برنامج الاكسيل

أو **External data source** و التي تعنى أن البيانات التي سنختارها من مصدر بيانات خارجي

أو **Multiple consolidation range** و التي تعنى أن البيانات التي سنختارها من نطاقات دمج متعددة كما في مثال ال **consolidate**

ثم نحدد نوع التقرير و هو إما **Pivottable** أو

pivotchart report(with pivottable report) و سوف نختار هنا الاختيار الأول

Aser_graphic@yahoo.com

0107531107



كما في الشكل التالي



ثم نحدد النطاق الذي سوف نطبق عليه الأمر

	A	B	C	D	E	F	G	I
1	الاسم	المبيعات	التاريخ					
2	احمد	1000	01/01/2008					
3	عمر	1500	01/01/2008					
4	علي	1200	01/01/2008					
5	احمد	2500	02/01/2008					
6	عمر	1550	02/01/2008					
7	علي	2500	02/01/2008					
8	احمد	2500	03/01/2008					
9	عمر	2355	03/01/2008					
10	علي	3000	03/01/2008					
11								

PivotTable and PivotChart Wizard - Step 2 of 3

Where is the data that you want to use?

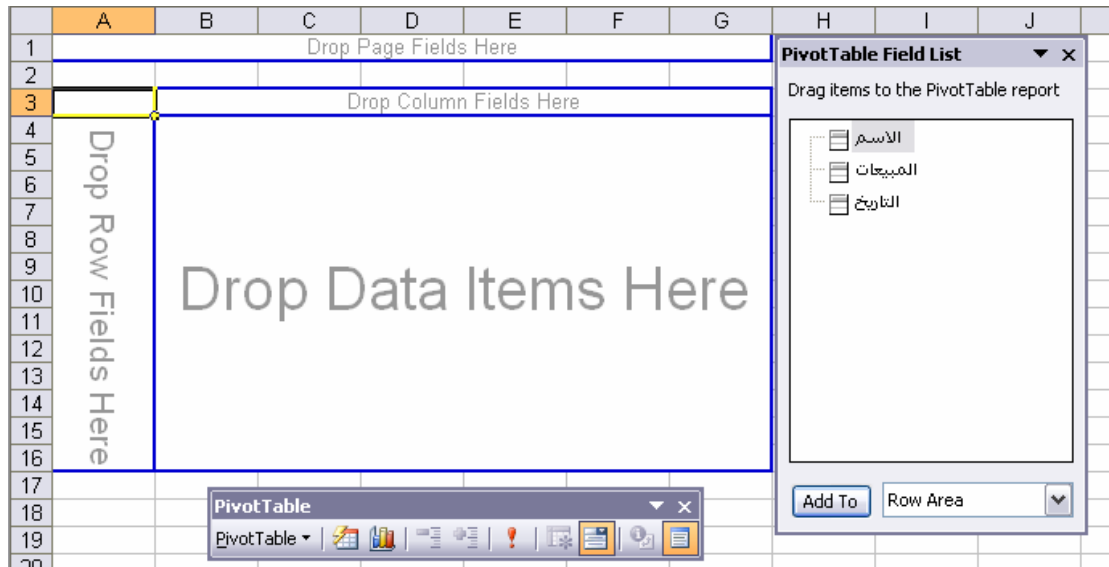
Range: Sheet1!\$A\$1:\$C\$10

Cancel < Back Next > Finish

ثم نختار مكان وضع هذا التقرير و هو إما في نفس الورقة أو في ورقة جديدة



ليكون الشكل التالي



ثم نبدأ عملية ال Drag and Drop كما يلي
 بان نضع الاسم في Drop Row Fields Here
 ونضع المبيعات في Drop Data Items Here
 ونضع التاريخ في Drop Column Fields Here

ليكون شكل التقرير كما يلي

	A	B	C	D	E	F	G
1	Drop Page Fields Here					PivotTable Field List	
2						Drag items to the PivotTable report	
3	Sum of المبيعات	التاريخ				<input type="checkbox"/> الاسم <input type="checkbox"/> المبيعات <input type="checkbox"/> التاريخ	
4	الاسم	01/01/2008	02/01/2008	03/01/2008	Grand Total	Add To Row Area	
5	احمد	1000	2500	2500	6000		
6	على	1200	2500	3000	6700		
7	عمر	1500	1550	2355	5405		
8	Grand Total	3700	6550	7855	18105		
9							
10							
11	PivotTable						
12	PivotTable						

كما انه يمكننا أن نقوم بعملية فلتره لاي بند من بنود التقرير مثل الأسماء و ليكن اسم المندوب احمد كما يلي

	A	B	C	D	E	F	G
1	Drop Page Fields Here					PivotTable Field List	
2						Drag items to the PivotTable report	
3	Sum of المبيعات	التاريخ				<input type="checkbox"/> الاسم <input type="checkbox"/> المبيعات <input type="checkbox"/> التاريخ	
4	الاسم	01/01/2008	02/01/2008	03/01/2008	Grand Total	Add To Row Area	
5	<input type="checkbox"/> (Show All) <input checked="" type="checkbox"/> احمد <input type="checkbox"/> على <input type="checkbox"/> عمر	1000	2500	2500	6000		
6		1200	2500	3000	6700		
7		1500	1550	2355	5405		
8		3700	6550	7855	18105		
9							
10							
11	PivotTable						
12	PivotTable						

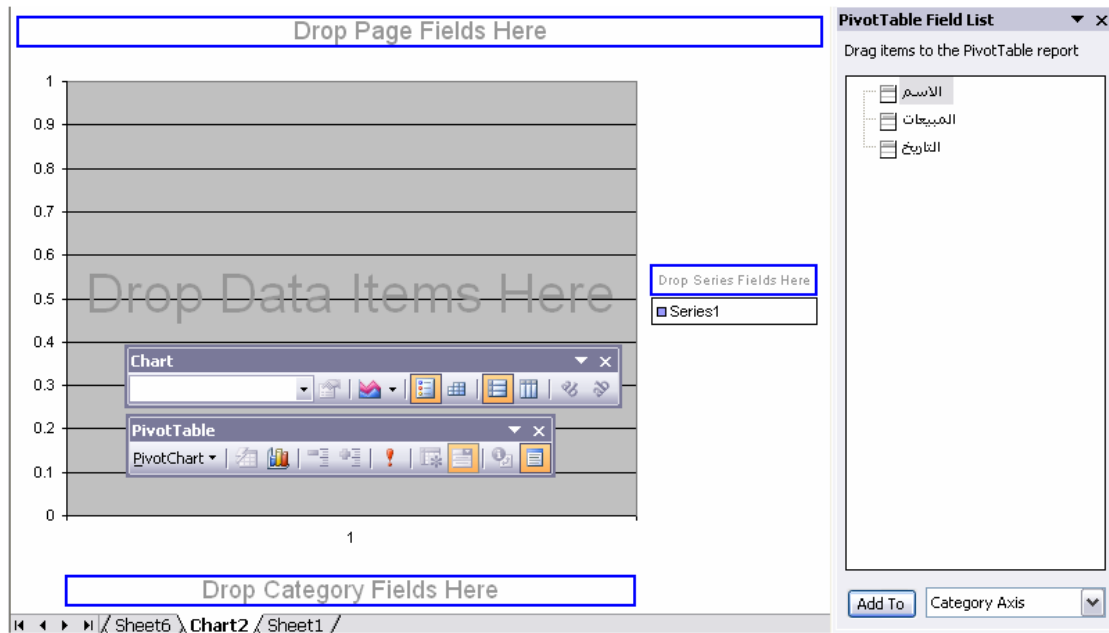
ليكون شكل التقرير كما يلي

	A	B	C	D	E	F	G
3	Sum of المبيعات	التاريخ					
4	الاسم	01/01/2008	02/01/2008	03/01/2008	Grand Total		
5	احمد	1000	2500	2500	6000		
6	Grand Total	1000	2500	2500	6000		

أما لو قمنا باختيار شكل التقرير Pivotchart Report و ذلك كما يلي



سيكون شكل التقرير كما يلي



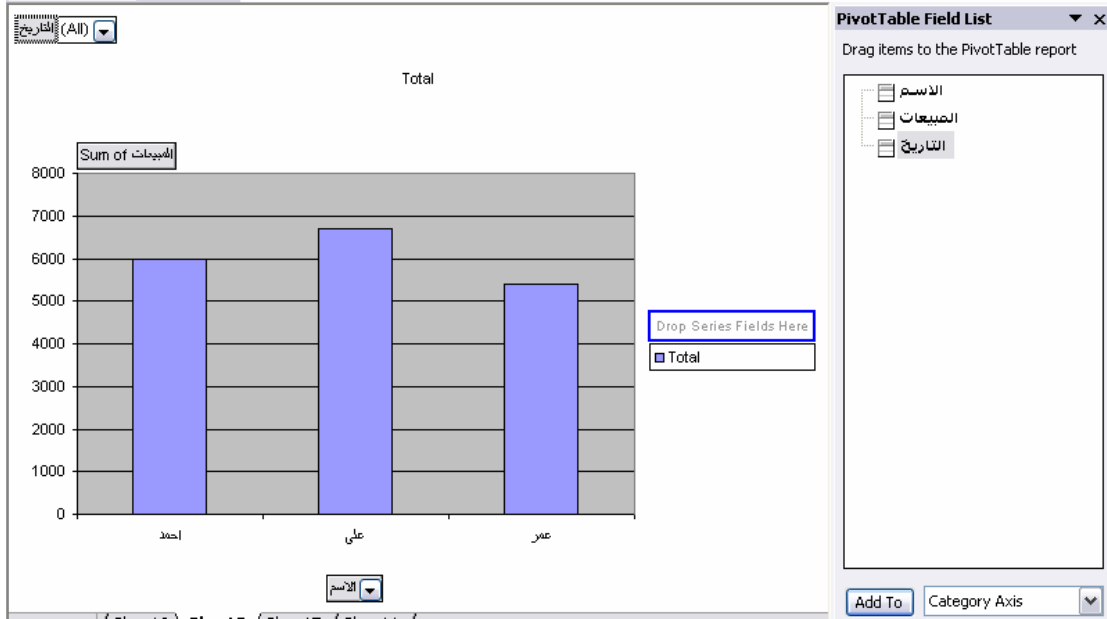
ثم نبدأ عملية ال Drag and Drop كما يلي
و ذلك بان نضع الأسماء في Drop Category Fields Here
و أن نضع المبيعات في Drop Data Items Here
و أن نضع التاريخ في Drop Page Fields Here

Aser_graphic@yahoo.com

0107531107

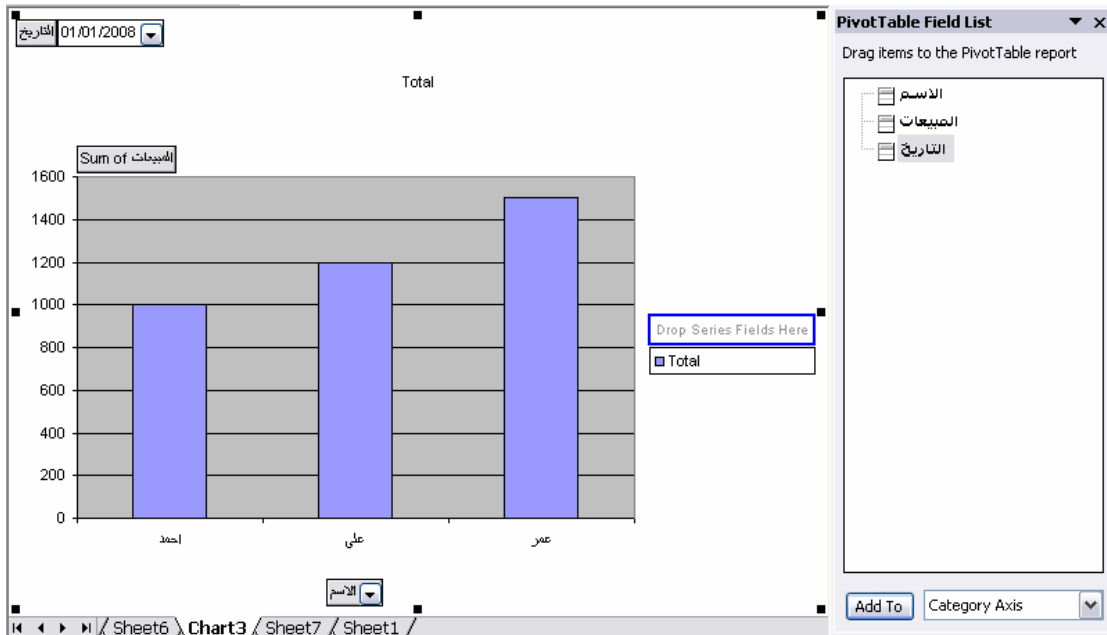


ليكون شكل التقرير كما يلي



كما يمكننا عمل فلتره كما في ال Pivottable و سوف نقوم بعمل فلتر لتاريخ 2008/1/1

ليكون شكل التقرير كما يلي



Aser_graphic@yahoo.com

0107531107

