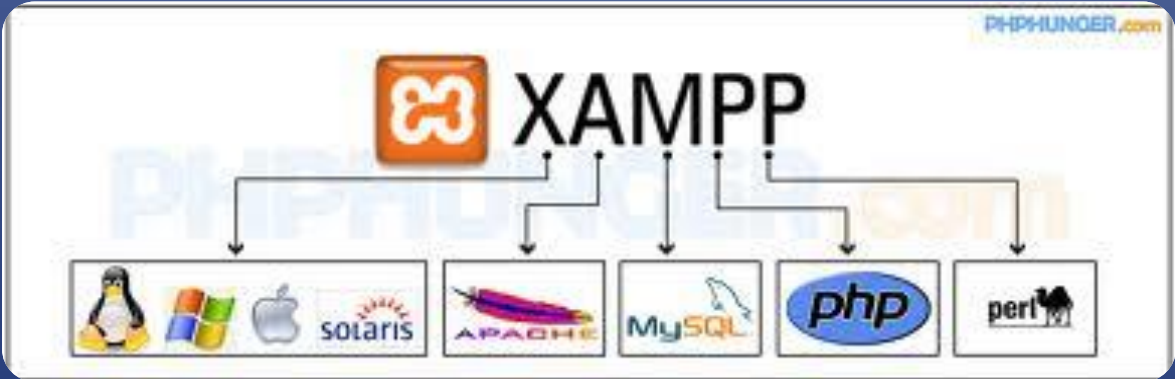


# السيفر المحلي XAMPP و Appserv



AppServ Open Project



عيدہ عنانہ

## جدول المحتويات

المقدمة ..... 2

### السيرفر المحلي XAMPP

مقدمة..... 3

المكونات..... 3

الاستخدام..... 3

خطوات التنصيب..... 4-11

خطوات تشغيل السيرفر المحلي XAMPP..... 12-15

اين يتم وضع ملفات الـ php..... 15

### السيرفر المحلي Appserv

المقدمة..... 16

نظرة تأريخية..... 16-17

مزايا Appserv..... 17

الاستعمال..... 18

المرخصة..... 19

تنصيب السيرفر المحلي Appserv..... 20-26

اين يتم وضع ملفات الـ php..... 26

بسم الله الرحمن الرحيم

قال تعالى:

”وَالَّذِينَ آمَنُوا وَعَمِلُوا الصَّالِحَاتِ لَنُدْخِلَنَّهُمْ فِي الصَّالِحِينَ“

صدق الله العظيم

## السيفر المحلي XAMPP

XAMPP هو حزمة تطبيقات حرة ومفتوحة المصدر وتضمن بشكل

مريسي, MySQL, Apache, ومفسر للتطبيقات المكتوبة بلغات البرمجة PHP و Perl.

### المكونات

مكونات البرنامج هي:

1 . Apache

2 . MySQL

3 . FileZila

4 . Mercury

5 . Tomcat

### الاستخدام

يستخدم البرنامج في جعل جهازك سيرفر مصغر به العديد من المزايا، ومنه تستطيع ان تنشأ على جهازك موقع إلكتروني محلي للبرمجة والتجربة والاختبار أو عام لعدد محدود من الزوار حسب موارد الجهاز وسرعة خط الإنترنت لديك

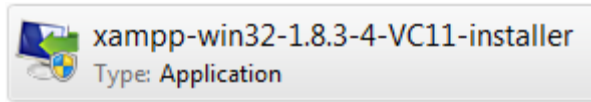
## خطوات تنزيل السيرفر المحلي XAMPP

قم بتنزيل XAMPP من الرابط التالي

<https://www.apachefriends.org/download.html>

عند الانتهاء من التحميل اذهب الى مكان تنزيل البرنامج ثم

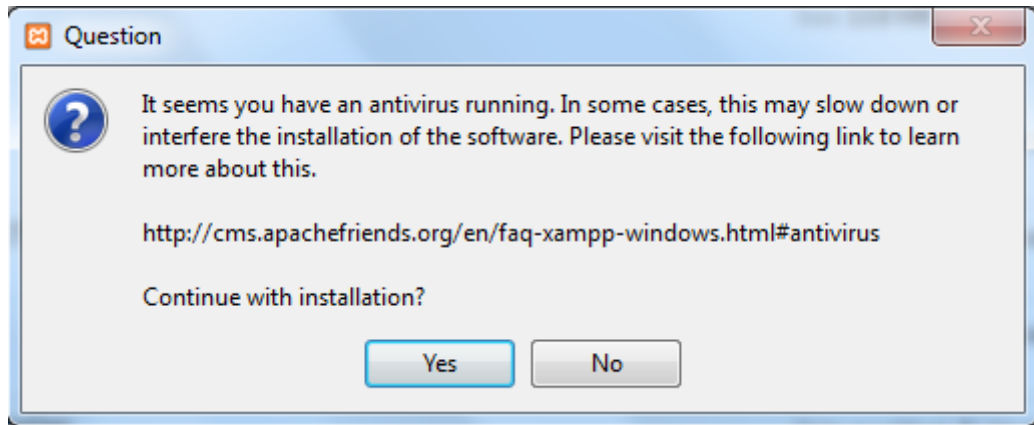
انقر قرا مزدوجا على ملف التنصيب



الشكل (1) : ملف التنصيب لـ XAMPP

تظهر الشاشة التالية

ملاحظة: يجب الانتباه الى ايقاف عمل برنامج الـ **Antivirus**

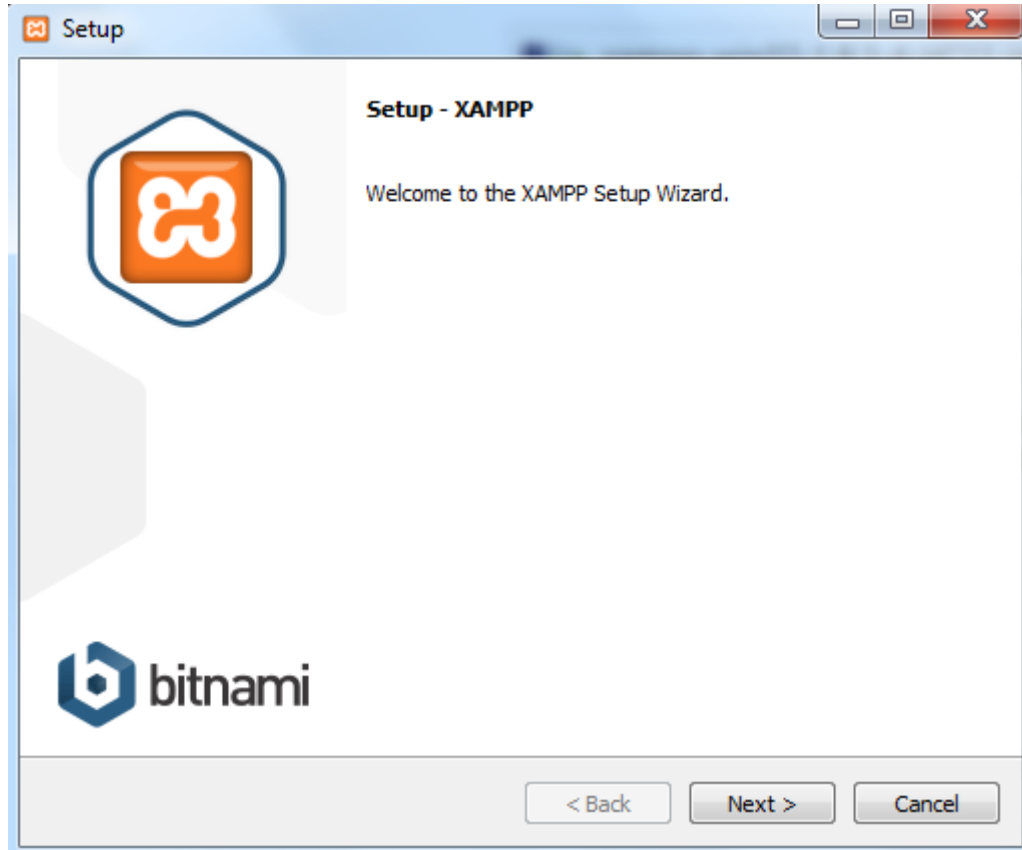


الشكل (2) : رسالة التحذير

انقر **Yes** للمتابعة

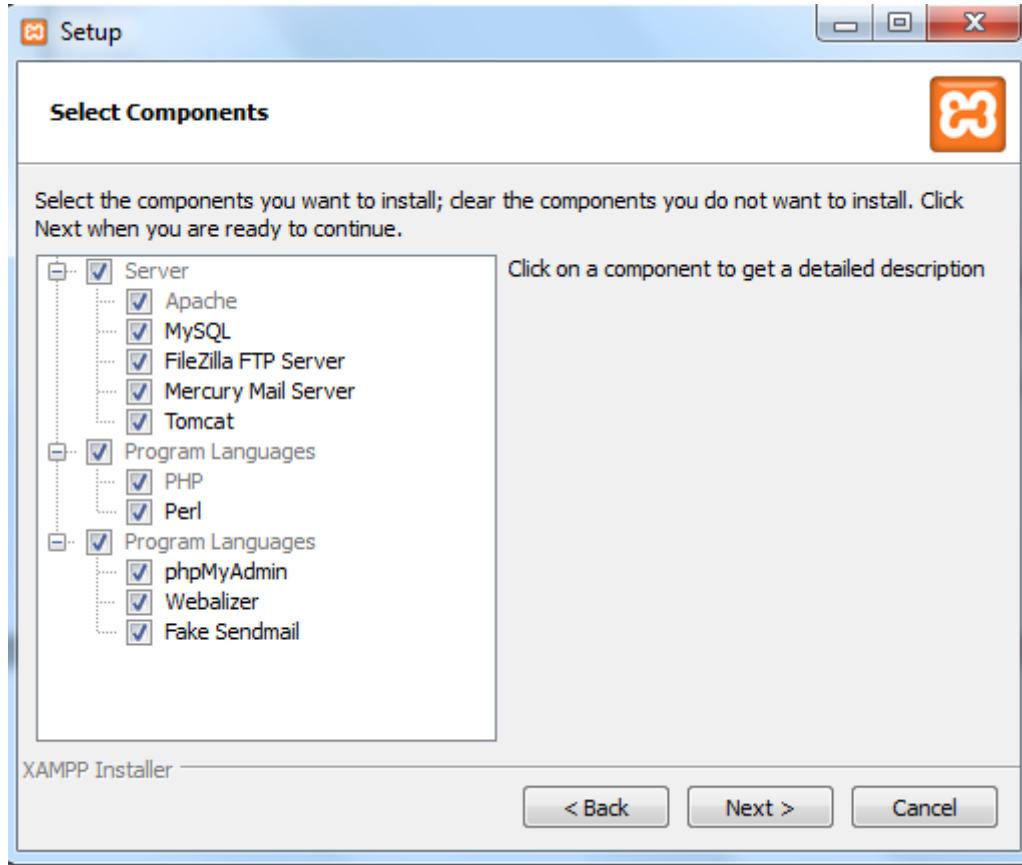
نظهر الشاشة الرئيسية للتنصيب

انقر Next للمتابعة



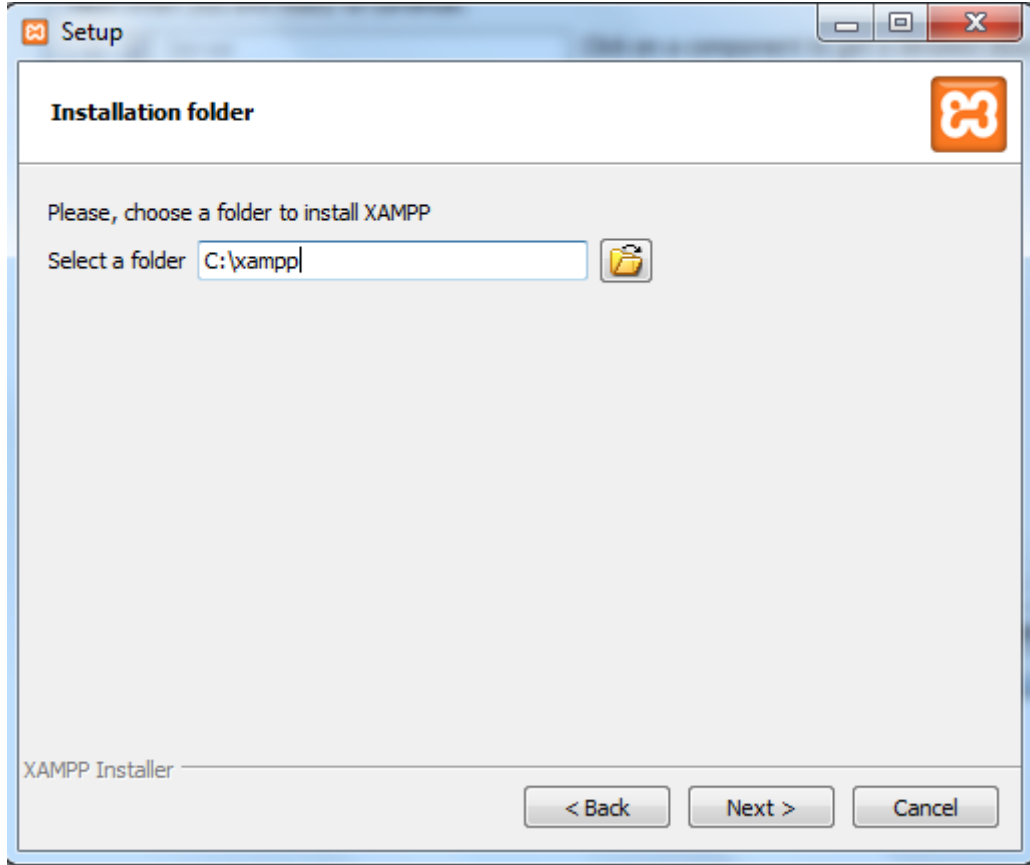
الشكل (3) : الشاشة الرئيسية لـ XAMPP

حدد المكونات التي ترغب بتنصيبها ثم انقر **Next**



الشكل (4) : تحديد مكونات التنصيب

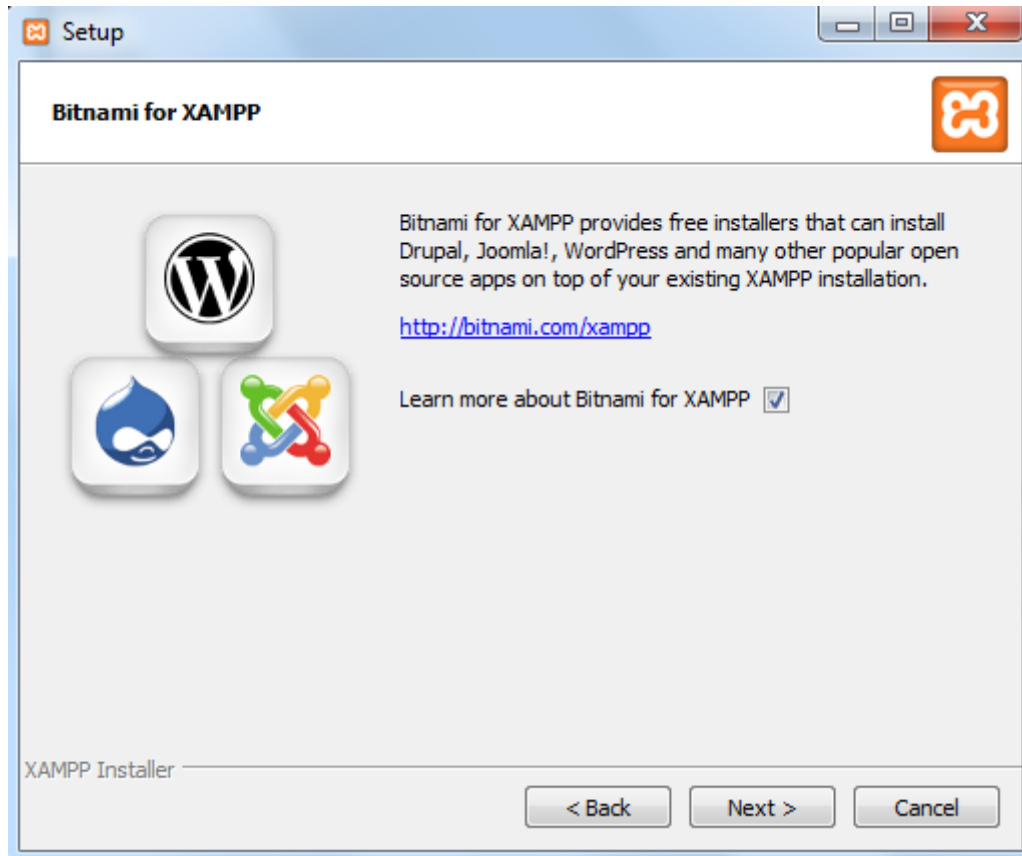
حدد مكان تنصيب السيفر المحلي XMAP



الشكل (5) : تحديد مكان التنصيب

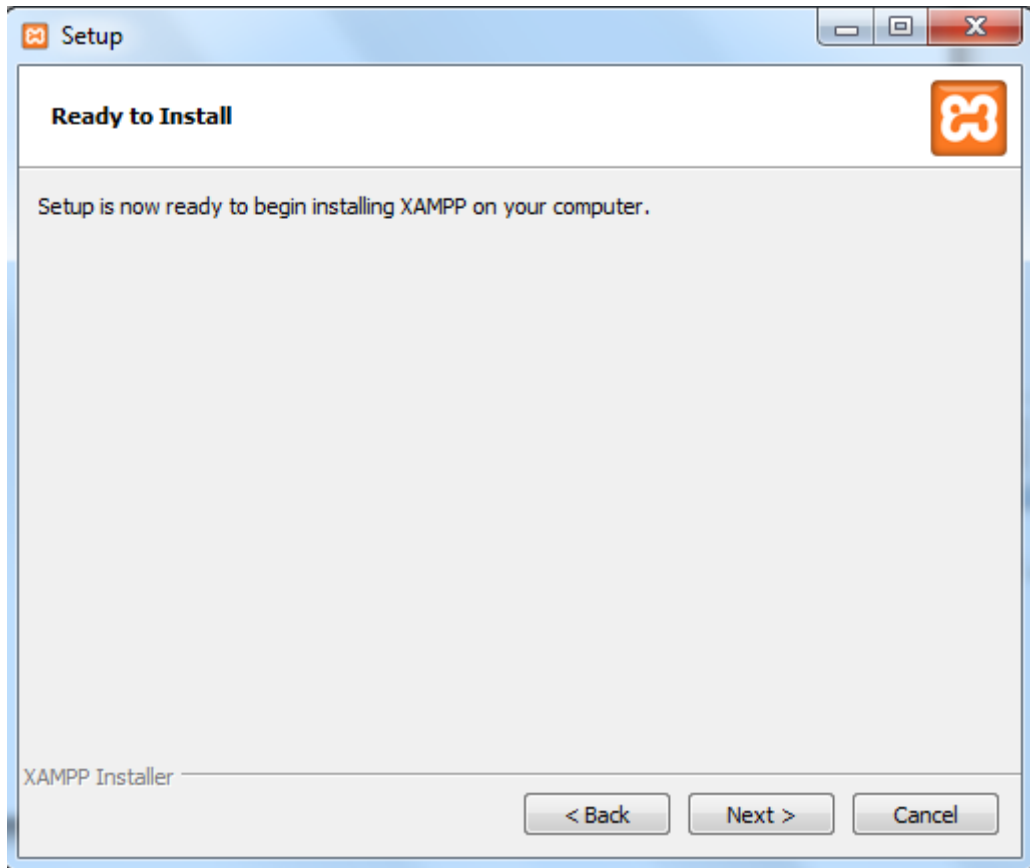
انقر **Next** للمتابعة





الشكل (6): معلومات عن XAMPP

انقر Next للمتابعة



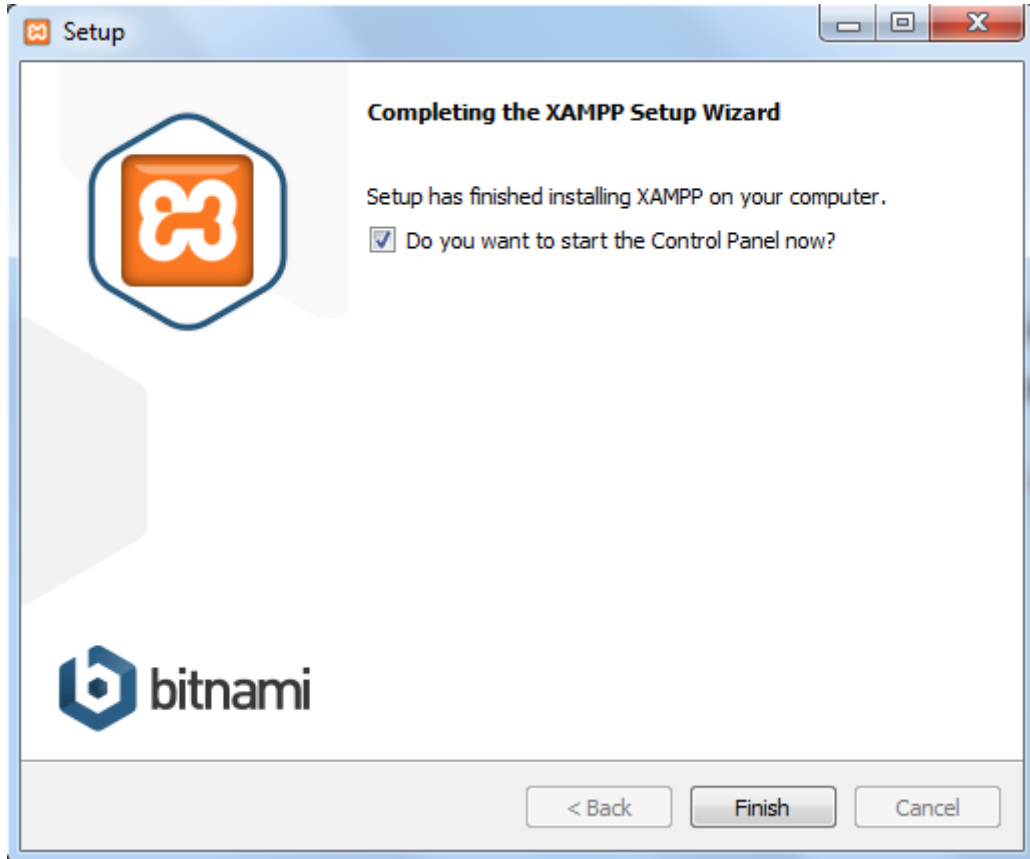
الشكل (7) : الاستعداد لبدء التنصيب

انقر **Next** لبدء عملية التنصيب



الشكل (8) : بدء عملية التنصيب

بدء عملية التنصيب



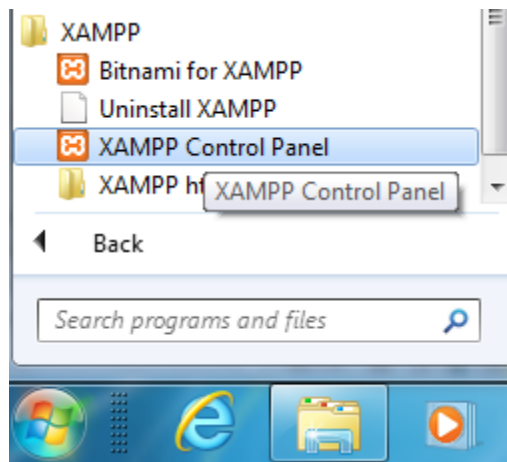
الشكل (9) : الانتهاء من عملية التنصيب

انقر **Finish** لإنهاء عملية التنصيب

## خطوات تشغيل السيفر المحلي XAMPP

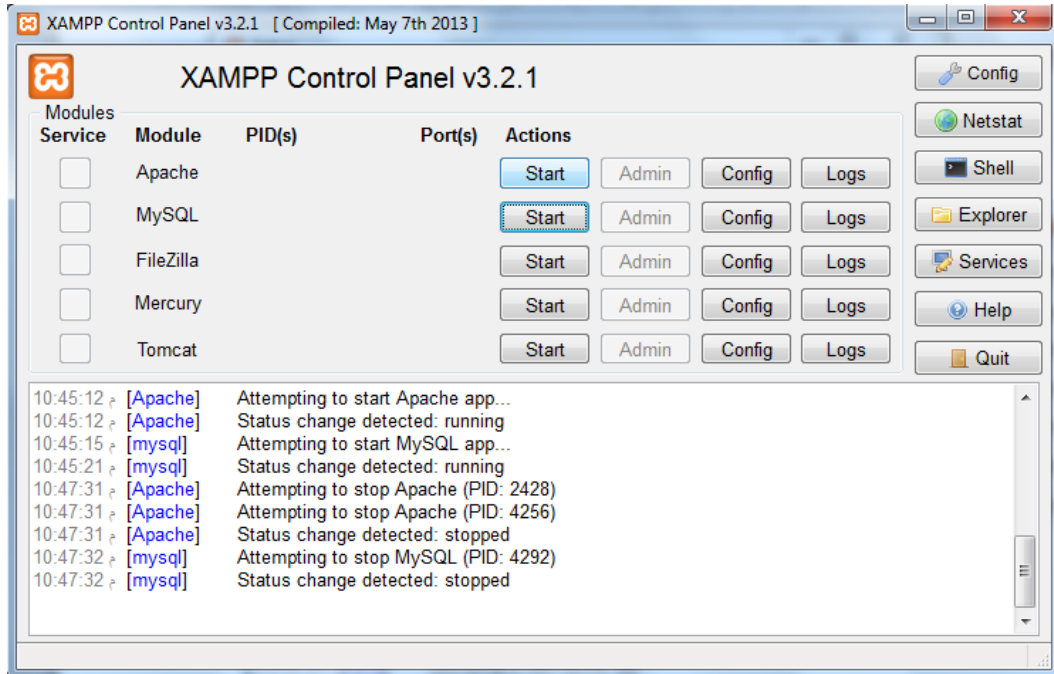
اختر start ثم All Program ثم XAMPP

ثم XAMPP Control Panel



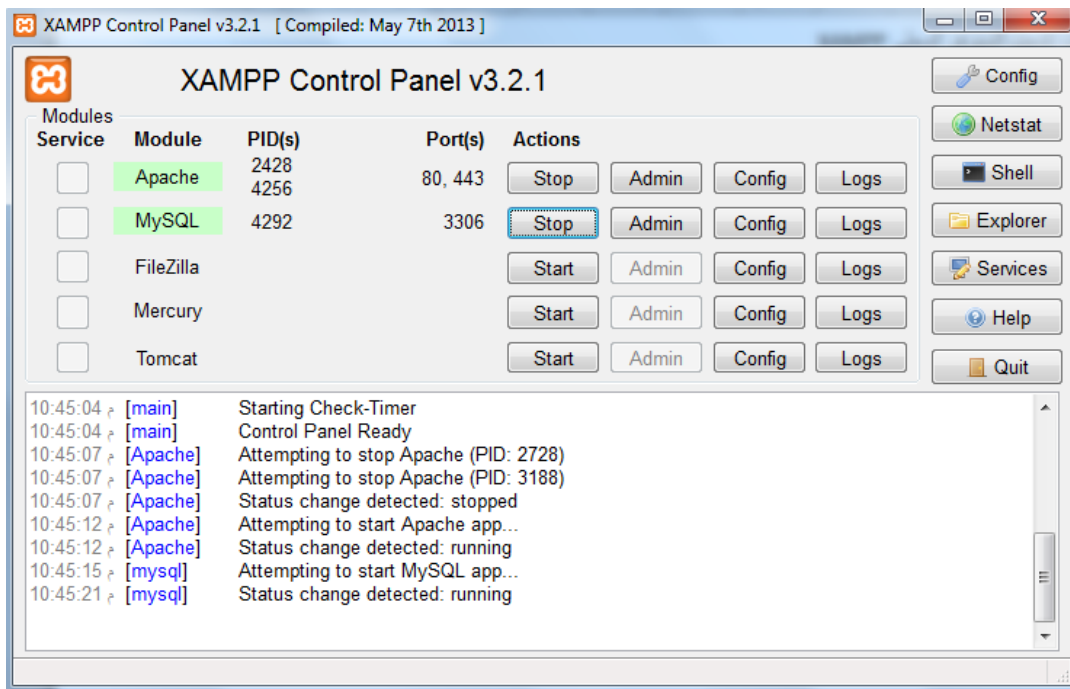
الشكل (10) : تشغيل XAMPP

## تظهر لوحة التحكم الخاصة بـ XAMPP



الشكل (11) : لوحة التحكم

## تقوم بتشغيل الـ Apache و MySQL من خلال النقر على Start



الشكل (12) : تشغيل الـ Apache و MySQL

# السيفر المحلي XAMPP و Appserv

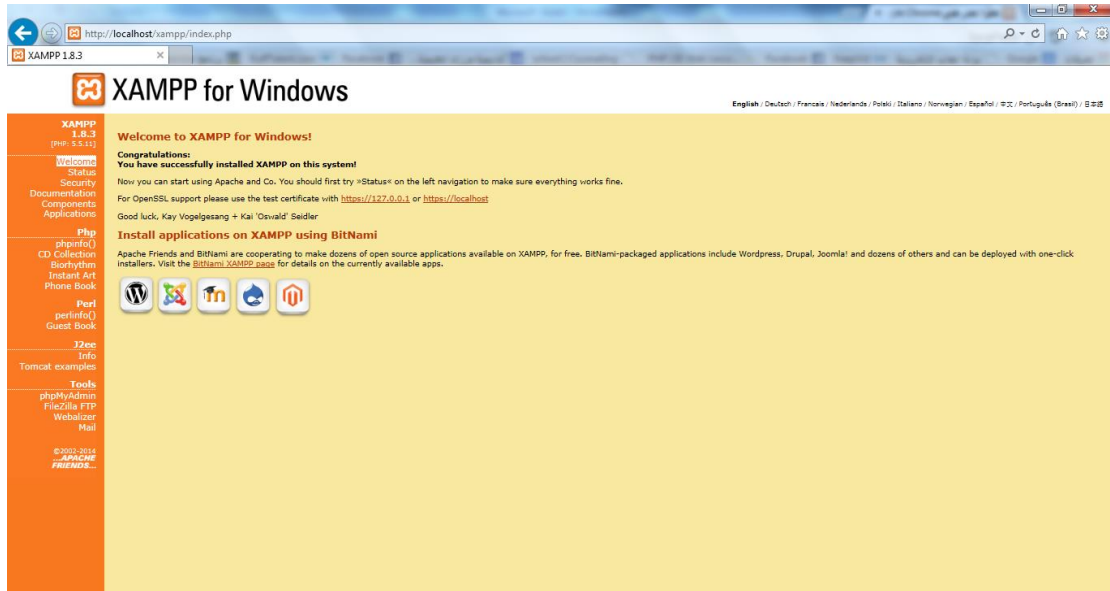
اذهب الى المتصفح واكتب <http://localhost>



[English](#) / [Deutsch](#) / [Français](#) / [Nederlands](#) / [Polski](#) / [Italiano](#) / [Norwegian](#) / [Español](#) / [中文](#) / [Português \(Brasil\)](#) / [日本語](#)

الشكل (13) : تحديد لغة الاستخدام

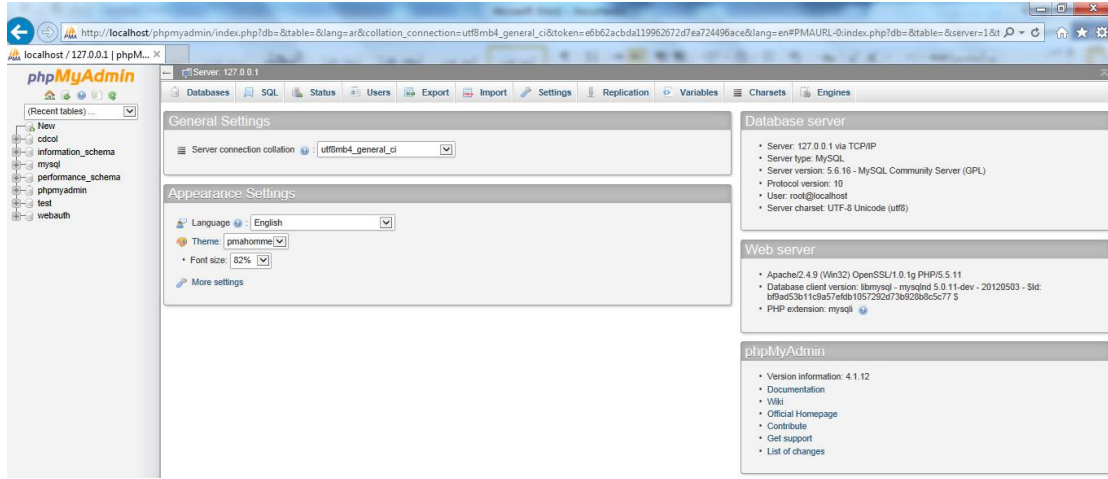
اختر اللغة التي ترغب باستخدامها



الشكل (14) : الشاشة الرئيسية لـ XAMPP

# السيفر المحلي XAMPP و Appserv

للدخول الى phpmyadmin من القائمة اليسرى Tools ثم اختر phpmyadmin



الشكل (15) : الشاشة الرئيسية لـ phpmyadmin

اين يتم وضع ملفات الـ php

يتم وضع ملفات الـ php داخل مجلد htdocs داخل الـ XAMPP

C:\xampp\htdocs



### خادم الويب أباتشي (Apache HTTP Server) : الذي يشار إليه عادة

باسم أباتشي، لعب دوراً رئيسياً في نمو شبكة الويب العالمية في بداية عهدها، لقد كان أباتشي أول بديل عملي لخادم الويب من شركة تسكيب كوميونكشن (المعروف حالياً بخادم الويب لنظام صن جافا)، ومنذ ذلك الحين تطوّر لينافس خواديم الويب لأنظمة اليونكس من ناحية الأداء والوظائف. ومنذ أبريل 1996، أصبح أباتشي أشهر خادم ويب على الشبكة (الإنترنت)، ولكن منذ نوفمبر 2005 شهد انخفاض في حصته من سوق غالباً لصالح خادم شركة مايكروسوفت واعتبار من شهر فبراير 2008 يقوم أباتشي بخدمة 50.93% من مجمل عدد المواقع.

### نظرة تاريخية

ظهرت النسخة الأولى من أباتشي على يد Robert McCool، الذي كان يعمل على خادم الويب للمركز الوطني للتطبيقات فائقة السرعة، الذي يعرف باسم NCSA HTTPd، وعندما غادر مروبرت المركز في منتصف 1994 توقف تطوير خادم الويب HTTPD، تأمركا ومراهه العديد من الرقع التحسينية تتناقل عبر البريد الإلكتروني. لم يكن مروبرت وحيداً في هذه الجهود، بل ساعده في ذلك الكثير من المطورين الذين شكّلوا مجموعة أباتشي وهم Brian Behlendorf و Roy T. Fielding و Rob Hartill و David Robinson و Cliff Skolnick و Randy Terbush و Robert S. Thau و Frank Peters و Eric Hagberg و Andrew Wilson و Nicolas Pioch و

ومع إصدار النسخة الثانية التي ترفيها إعادة كتابة أجزاء كبيرة من كود أباتشي النسخة الأولى، تر التركيز على تقسيم الكود إلى وحدات مستقلة وتطوير نظام طبقة النقل معرفة باسم Apache Portable Runtime، لقد شهدت الإصدار الثانية العديد من التحسينات منها دعم تعددية المهام على أنظمة اليونكس، ودعم أفضل لغير منصات اليونكس (مثل مايكروسوفت ويندوز)، واجهة برمجية جديدة، ودعم ميفاق IPv6، ولقد تم إطلاق هذه الإصدار أبريل 2002.

### مزايأ أباتشي

يدعم أباتشي مجموعة متنوعة من المزايأ، والعديد منها تمت ترجمتها كوحادات مستقلة، تترد من الوظائف الأساسية للخادم، وتمتد هذه الوحدات من دعم لغة برمجة لجانب الخادم إلى مخططات التوثيق، فمن ناحية لغات البرمجة يدعم أباتشي على سبيل المثال لغات بيرل وبايثون و PHP، ومن ناحية التوثيق يضم أباتشي وحدات مثل mod\_access و mod\_auth و mod\_digest، وكذلك يضم غيرها من المزايأ مثل دعم SSL و TLS للاتصالات الآمنة، ووحدة البروكسي، وميزة إعادة كتابة العناوين (mod\_rewrite)، وميزة السجلات المخصصة (mod\_log\_config)، ودعم المرشحات mod\_ext\_filte و mod\_include، وتقليل حجم الصفحات التي يتم تلقيها بواسطة أباتشي فإنه يوجد وحدة خارجية لضغط الملفات باسم mod\_gzi، هذا وبالإضافة إلى إمكانية تحليل سجلات أباتشي بواسطة متصفح الإنترنت باستخدام سكرينات مجانية مثل AWStats / W3Perl أو Visitors، وتخصيص رسائل الأخطاء، ودعم التوثيق بواسطة قواعد البيانات.

## الاستعمال

يستعمل أباتشي لتخديم صفحات الويب الساكنة (لا تتغير) والدينامكية (تتغير مثل المنتديات)، والعديد من تطبيقات الويب صممت على أساس أنها ستستعمل بيئة أباتشي ومميزاته، وأباتشي أحد مكونات حزمة تطوير تطبيقات الويب المشهورة باسم LAMP والتي تحوي نظام التشغيل جنو/لينكس خادم الويب أباتشي، وقاعدة البيانات MySQL ولغات البرمجة PHP و بيرل وبايثون. وكذلك يتم توزيع أباتشي كأحد أجزاء حزم برمجية الاحتكارية مثل قاعدة البيانات أوراكل، وخادم التطبيقات آي بي أم WebSphere، وكذلك قامت أبل بتضمين أباتشي في نظام Mac OS X كخادم الويب الافتراضي وكدا عمل WebObjects في خادم التطبيقات. ويستخدم أباتشي لمهام أخرى عندما يجب أن يوفر المحتوى بطريقة آمنة وموثوقة، ومن الأمثلة على ذلك مشاركة الملفات من الحاسوب الشخصي عبر الإنترنت. يعتبر خادم شركة مايكروسوفت IIS أهم منافس للأباتشي ويأتي بعده خادم شركة صن مايكروستيم Sun Java System Web Server، ومجموعة كبيرة من الخوادم الأخرى مثل Zeus Web Server. وتستعمل بعض أكبر مواقع الإنترنت خادم أباتشي لأداء مهامها، فمثلا تستخدم شركة جوجل نسخة معدلة (GWS) من أباتشي لعرض نتائج محرك بحثها الشهير، وكذلك تستعمل مشاريع ويكيديا بما فيها موسوعة ويكيديا خوادم أباتشي.

### الرخصة

يعتبر ترخيص أباتشي ترخيصاً مفتوح المصدر، وهو يسمح بتوزيع الأعمال المشتقة من كود أباتشي كشفرات مفتوحة أو مغلقة، وتعتبر مؤسسة البرامج الحرة رخصة أباتشي غير متوافقة مع النسخة الثانية من رخصة جنو العامة GPL بسبب وجود حالات مخصصة تهيء براءات الاختراع لا يتطلبها ترخيص GPL، فلذا لا يمكن تكامل البرامج المرخصة تحت رخصة أباتشي مع البرامج المرخصة تحت رخصة GPL. ولكن النسخة الثالثة من GPL تحوي حكماً (قسم 7 e) يسمح لها بأن تكون متوافقة مع التراخيص التي تحوي شروطاً لإنهاء البراءة الاختراع، بما فيها رخصة أباتشي. اسم Apache هو علامة مسجلة ولا يمكن استخدامها إلا بإذن صريح من أصحاب العلامة التجارية.

## تنصيب السيرفر المحلي appserv

قم بتنزيل appserv من الرابط التالي

<http://www.appservnetwork.com>

اذهب الى مكان تنزيل البرنامج ثم

انقر قرا مزدوجا على ملف التنصيب

appserv-win32-2.5.10

الشكل (16) : ملف التنصيب لـ appserv

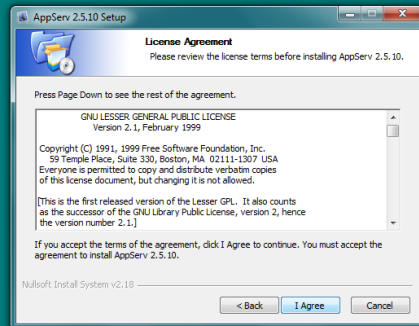
انقر Next للمتابعة



الشكل (17) : شاشة تنصيب appserv

اقرأ اتفاقية الاستخدام ثم انقر **I Agree**

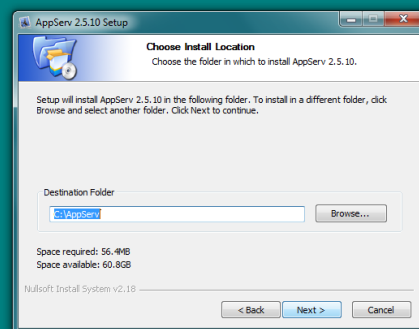
## AppServ 2.5.10 Setup



الشكل (18) : اتفاقية الترخيص

حدد مكان تنزيل الـ AppServ ثم انقر **Next**

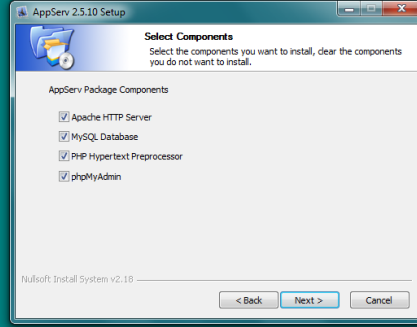
## AppServ 2.5.10 Setup



الشكل (19) : مكان التنصيب

حدد المكونات التي ترغب بتنزيلها ثم انقر **Next**

## AppServ 2.5.10 Setup



الشكل (20) : تحديد مكونات التنصيب

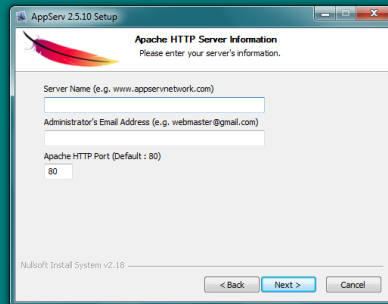
تقوم بتعبئة الخانات التالية :

**Server Name : localhost**

**Administrator's Email: your Email**

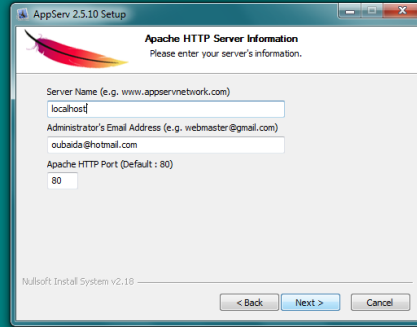
ثم انقر **Next**

## AppServ 2.5.10 Setup



الشكل (21) : تعبئة اسم السيرفر و البريد الالكتروني

## AppServ 2.5.10 Setup

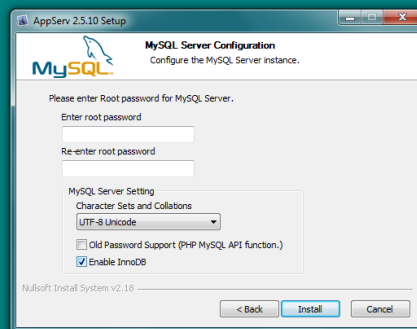


الشكل (22) : تعبئة اسم السيرفر و البريد الالكتروني

ادخل كلمة المرور في المربع وفي المربع الثاني تأكيد كلمة المرور

قم بتفعيل الخيار **Enable InnoDB**

## AppServ 2.5.10 Setup

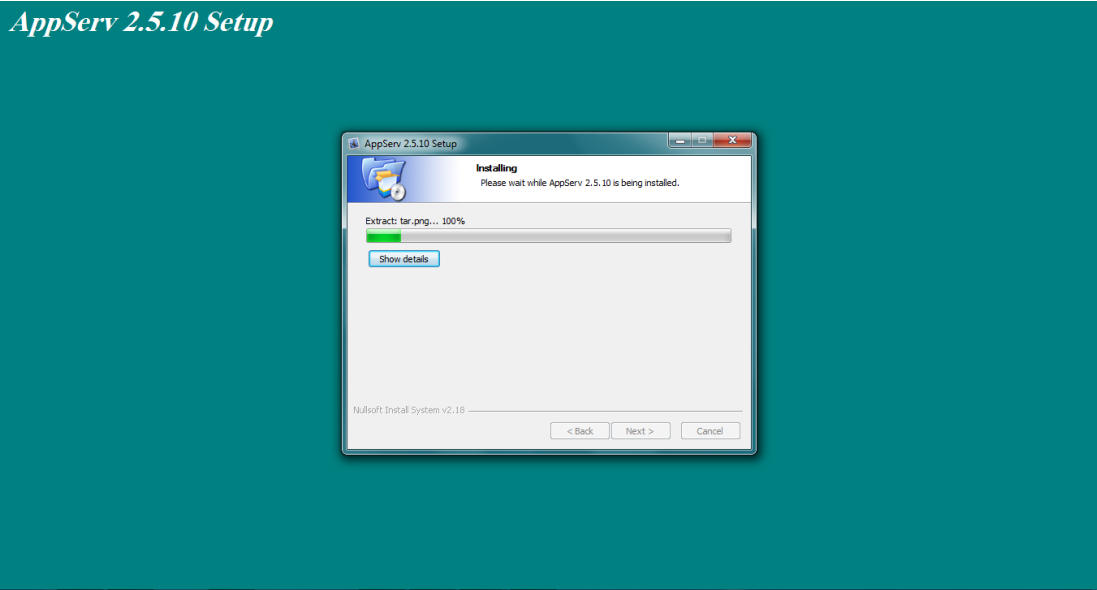


الشكل (23) : تعبئة كلمة المرور



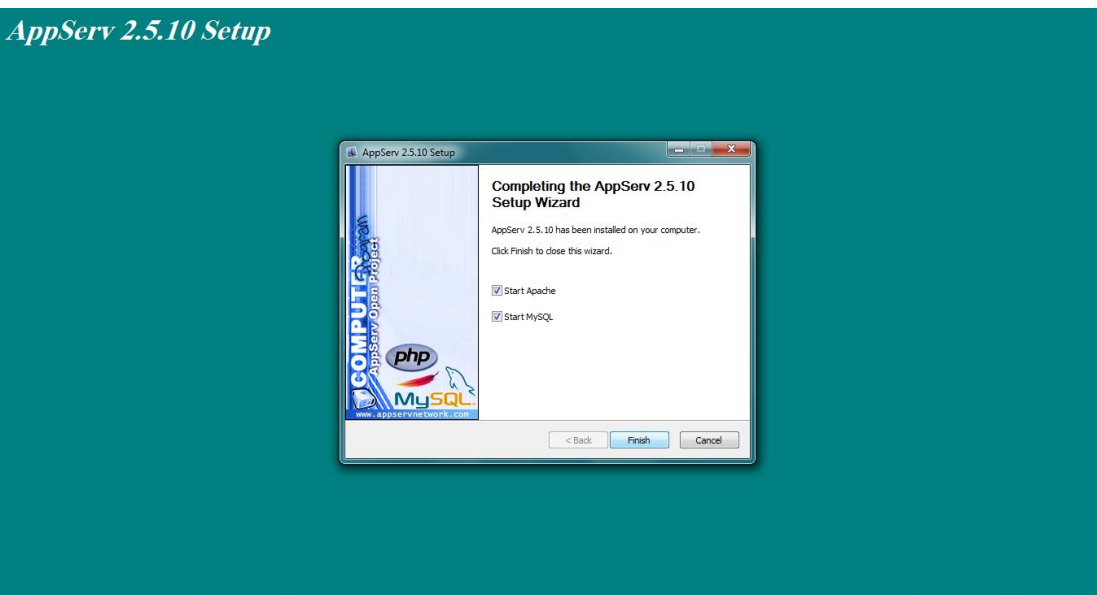
انقر Install للمتابعة

تبدء عملية التنصيب



الشكل (24) : بدء عملية التنصيب

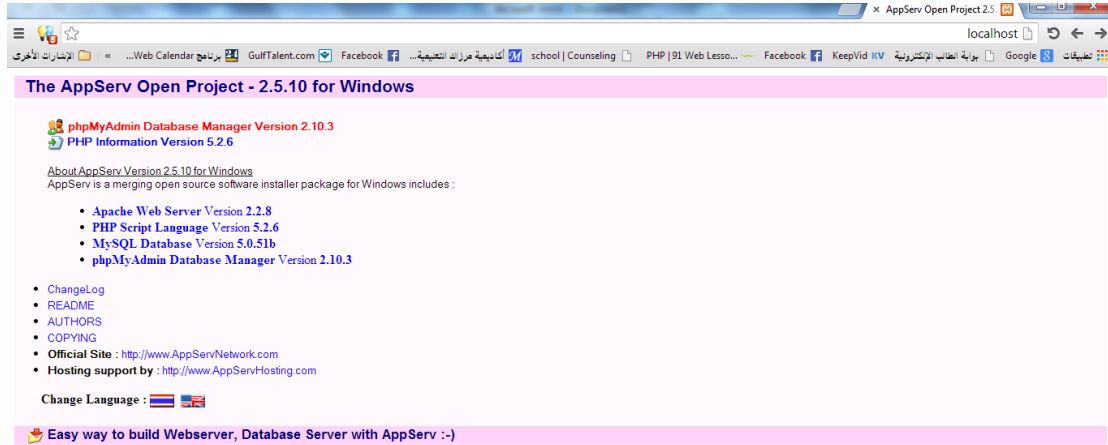
انقر finish لإنهاء عملية التنصيب



الشكل (25) : الانتهاء من عملية التنصيب

# السيفر المحلي XAMPP و Appserv

اذهب الى المتصفح واكتب <http://localhost>



الشكل (26) : تشغيل الـ Appserv

انقر على phpMyAdmin Database Manager Version 2.10.3

ادخل اسم المستخدم root وكلمة المرور التي ادخلتها عند التنصيب

الشكل (27) : تسجيل الدخول لـ phpmyadmin

انقر فوق تسجيل الدخول

تظهر الشاشة الرئيسية لـ phpmyadmin



الشكل (28) : الشاشة الرئيسية لـ phpmyadmin

اين يتم وضع ملفات الـ php

يتم وضع ملفات الـ php داخل مجلد www داخل الـ AppServ

C:\AppServ\www