



الكلية الأردنية السودانية للعلوم والتكنولوجيا



قسم تقنية المعلومات

# حوسبة نظام المبيعات لوكلاء شركات الإتصال

(دراسة حالة شركة مورة للتنمية المحدودة\_ السودان)

بحث تكميلي لنيل درجة البكالوريوس

في تقنية المعلومات الحاسوبية

إعداد الطلاب:

الواثق عبد المجيد محمد علي

معمر عبد الحق حيدر سيف

عبد الله محمد عبد الله

إشراف:

الأستاذة/ ماريما الطيب بدوي

أغسطس ٢٠٠٨ م

# بِسْمِ اللَّهِ الرَّحْمَنِ الرَّحِيمِ

قال تعالى :

الرَّحْمَنُ ﴿١﴾ عَلَّمَ الْقُرْآنَ ﴿٢﴾ خَلَقَ الْإِنْسَانَ ﴿٣﴾  
عَلَّمَهُ الْبَيَانَ ﴿٤﴾

صدق الله العظيم  
سورة الرحمن الآية (١-٤)

# إلى الله

**إلي من تحت أقدامهن جنة الله والخذ ...**

**أمهاتنا ،،**

**إلي من ذلوا أمامنا كل الصعاب ...**

**آبائنا،،**

**إلي من هم سبباني نجاحنا ....**

**الأسرة الكريمة ،،**

**إلي روح شهيد العلم الزميل /**

**الشفيع آدم عبد الحليم ،،**

**الباحثون ،،**

# الشكر

**الشكر من بعد الله تعالى ...**

**إلـهي : الأستاذة القديرة مشرفة البحث**

**أ.ماريا الطيب بدوي .**

**إلـهي : أساتذة الكلية الأردنية السودانية للعلوم والتكنولوجيا .**

**إلـهي : كل من علمنا حرفا .**

**إلـهي : أسرة شركة موردة للتنمية المحدودة ،،**

**إلـهي : كل من ساهم في هذا المشروع المتواضع ،،**

الباحثون ،،،

## الفهرس

رقم الصفحة	الموضوع	الرقم
	الآية	١
	الإهداء	٢
	الشكر	٣
	الفهرس	٤
	فهرس الجداول	٥
	فهرس المخططات	٦
	<b>الباب الأول : الإطار العام</b>	
	<b>المبحث الأول : خطة البحث</b>	
	المقدمة	٧
	مشكلة البحث	٨
	أهمية البحث	٩
	أهداف البحث	١٠
	حدود البحث	١١
	الفرضيات	١٢
	منهج البحث وأساليبه	١٣
	أدوات البحث	١٤
	محتويات البحث	١٥
	<b>المبحث الثاني : دراسة الحالة</b>	
	نظام المعلومات الحاسوبية	١٦
	نبذة عن شركة مورة للتنمية المحدودة	١٧
	الهيكل التنظيمي للشركة	١٨
	وصف نظام المبيعات	١٩
	مشاكل نظام المبيعات و الحلول المقترحة	٢٠
	دراسة الجدوى	٢١
	مصادر جمع البيانات	٢٢

<b>الباب الثاني : التحليل</b>		
٢٣	مفهوم تحليل النظم	
٣٤	مخطط DFD	
٢٥	مخطط E_RD	
٢٦	قاموس البيانات	
٢٧	تحديد المدخلات والمخرجات	
<b>الباب الثالث : التصميم</b>		
٢٨	تصميم نظم المعلومات	
٢٩	نبذة عن قاعدة بيانات أوراكل Oracle	
٣٠	تصميم الجداول	
٣١	تصميم الشاشات	
٣٢	تصميم الاستعلامات	
٣٣	تصميم التقارير	
٣٤	الشفرة Code	
<b>الباب الرابع : النتائج والتوصيات</b>		
٣٥	النتائج والتوصيات	
٣٦	الخاتمة	
٣٧	قائمة المراجع	

## فهرس الجداول

الرقم	المحتوى	رقم الصفحة
١	جدول المستخدمين USERS	
٢	جدول الأصناف ITEMS	
٣	جدول التوريدات INCOME	
٤	جدول المبيعات BILLS	
٥	جدول مردوات التوريدات REINCOME	
٦	جدول مردوات المبيعات REIMCOME	
٧	جدول الموردون SUPPLAIS	
٨	جدول العملاء CUSTOMERS1	
٩	جدول بيانات المشتركين SUBSCRIBER	



## فهرس الأشكال والمخططات

الرقم	المحتوى	رقم الصفحة
١	الهيكل التنظيمي	
٢	تخطيط نظام المبيعات	
٤	مخطط DFD (البيئي)	
٥	مخطط DFD (العام)	
٦	مخططات E_RD	

## المبحث الأول

### خطة البحث

#### ١-١-١ مقدمة:

في عصرنا هذا أصبحت التقنية من الضروريات التي لا غني عنها ، وأن الأنظمة بمختلف تخصصاتها أصبحت تستخدم التكنولوجيا الحديثة ، ولاسيما مسوقي خدمات الاتصالات ومنهم وكلاء شركات الاتصال .

حيث تطرقنا في بحثنا هذا إلي إدخال الحاسب الآلي في نظام المبيعات لوكلاء شركات الاتصال نسبة لان الاتصال أصبح شريان تواصل في جميع مجالات الحياة .

واخترنا مجال المبيعات نسبة لأهميته وان هناك بعض المشاكل فيما يتعلق بالبيانات الخاصة بالشرائح لدى المشتركين والتي تسعى الشركة للحصول عليها بشتى الطرق وبشكل صحيح وسريع لتفادي الآثار المترتبة على عدم وجود المعلومات الخاصة بمستخدمي خدمة الاتصال ، خاصة في حالة حدوث أي أمور تتطلب المسألة القانونية وأي من الالتزامات على مستخدمي خدمة الاتصال (شرائح شركات الاتصال) .

وعبر بحثنا المتواضع أردنا أن نضيف لبنة بسيطة وهو عمل نظام محوسب لوكلاء شركات الاتصال لحفظ البيانات وتسهيل عمل الوكلاء وإعطاء شركات الاتصال المعلومات الصحيحة والمكتملة عبر الوسائل التقنية المتاحة.

## ٢-١-١ مشكلة البحث :

عدم تلبية النظام المحاسبي للمبيعات بمتطلبات العمل بالصورة المطلوبة

### أسباب مشكلة البحث:

- ١- عدم الدقة في عمليات النظام القائم .
- ٢- هدر الوقت والجهد في رصد العمليات الحسابية .
- ٣- العمالة الزائدة في النظام القائم .
- ٤- تعرض الدفاتر للتلف والسرقة.
- ٥- الحاجة الى كثير من الدفاتر والاوراق .
- ٦- البطء في استرجاع العمليات .
- ٧- فقد ثقة العملاء في النظام اليدوي .

## ٣-١-١ أهمية البحث :

الهدف من إختيار مشكلة البحث هو عمل نظام حاسوبي للمبيعات تتوفر فيه الدقة العالية ويوفر الوقت والجهد و تقليل التكاليف وتلبية إحتياجات العملاء على الوجه الأكمل .

## ٤-١-١ أهمية البحث :

تتبع أهمية البحث من أهمية مجال الاتصالات في حياة الأفراد والمجتمعات والمؤسسات ، التي أصبحت لا يمكن الاستغناء عنها .

## ٥-١-١ حدود مشكلة البحث:

حدود مكانية : شركة مورة للتنمية المحدودة \_ السوق العربي \_ جنوب موقف جبرة  
حدود زمانية : من يونيو إلي سبتمبر - ٢٠٠٨ م

## ٦-١-١ الفرضيات:

- ١- الحوسبة تؤدي الى تقليل التكلفة والجهد والوقت وتتم عملية إدخال البيانات ومعالجتها وتخزين واستخراج التقارير بسرعة ودقة عالية.
- ٢- الحوسبة تؤدي الى أمان للمعلومات وحماية المعلومات من الفيروسات ودخول غير المخول لهم .
- ٣- تساعد الحوسبة في ضبط نظم المبيعات .

## ٧-١-١ منهج البحث وأساليبه:

وصفي - تجريبي - تحليلي

## ٨-١-١ أدوات جمع البيانات:

المقابلة ، الملاحظة ، السجلات والوثائق

## ٩-١-١ هيكل البحث:

### الباب الأول :

المبحث الأول : خطة البحث.  
المبحث الثاني : نظام المعلومات المحاسبية  
نبذة عن الشركة  
دراسة الجدوى  
مصادر جمع البيانات

### الباب الثاني :

تعريف التحليل  
مخططات DFD  
مخطط .E\_RD  
قاموس البيانات  
الجدول والشاشات  
الاستعلامات والتقارير

### الباب الثالث :

تعريف التصميم  
نبذة عن قاعدة البيانات  
تصميم الجداول  
تصميم الشاشات  
تصميم الاستعلامات  
تصميم التقارير  
شفرة البرنامج

### الباب الرابع :

النتائج والتوصيات  
الخاتمة وقائمة المراجع.

## المبحث الثاني

### ١-٢-١ نظام المعلومات الحاسوبية

يعرف النظام بأنه وحدتان أو أكثر تعمل فيما بينها لتحقيق هدف أو مجموعة من الأهداف وعادة ما تتألف الأنظمة من أنظمة فرعية، كلاً منها يعمل على وظيفة معينة داعمة للنظام الأكبر (الشامل) ويعمل على :-

- ١/ تجميع وتخزين البيانات المتعلقة بالأنشطة والأحداث التجارية للمنشأة.
- ٢/ معالجة وتحويل (ترجمة) البيانات إلى معلومات نافعة في اتخاذ القرارات.
- ٣/ يزود المنشأة بمراقبة ملائمة لحماية أصولها<sup>(١)</sup>.

### ١-٢-٢ أهم الأنشطة التي يؤديها المحاسبين:

- الأنظمة المحاسبية والتقارير المالية .
- التخطيط الاستراتيجي بعيد المدى.
- إدارة الأنشطة المحاسبية والمالية
- الاستشارات الداخلية.
- إعداد الموازنة قصيرة المدى
- التحليل المالية والاقتصادية.
- تحسين (تطوير) العمليات والأنظمة والأنشطة الحاسوبية.
- تقييم الأداء وتحليل الربحية من البضائع والزيائن.

(١) السيد عبد المقصود وآخرون ، أساسيات نظم المعلومات المحاسبية ، (لا يوجد ناشر)، طبعة ٢٠٠٥ ، ص ٦٠.

### ١-٢-٣ تأثير استخدام الحاسوب على الدفاتر والسجلات:

وفي النظام اليدوي تتكون المجموعة الدفترية من دفاتر اليومية ودفاتر الأستاذ وهي تأخذ شكل دفاتر وسجلات يتم بها إثبات القيود وتبويب الحسابات، كما يتمكن من يطلع عليها أن يقرأ ما فيها من بيانات وأرقام. أما في ظل استخدام الحاسوب فإن الدفاتر والسجلات آخذت شكل أقراص واسطوانات ممغنطة ولا يتمكن القارئ من الإطلاع على البيانات المسجلة عليها بصورة مباشرة كما هو الحال في النظام اليدوي حيث يتم إعداد القيد وإثباته في دفتر اليومية وترحيله إلى الأستاذ وحساب الأرصدة داخل الكمبيوتر، مما يؤدي إلى صعوبة تتبع مسار العملية المحاسبية، وبالتالي احتمال حدوث الأخطاء أو التزوير<sup>(٢)</sup>.

(٢) [http://www.arab-api.org/course2/c2\\_6.htm](http://www.arab-api.org/course2/c2_6.htm) (تأثير الحاسوب على الدفاتر)، الساعة ٥:١٠ م، ٢٠٠٨/٢/١٧ م

## ٤-٢-١ نبذة عن الشركة :

شركة مورة للتنمية المحدودة هي شركة خاصة تم تأسيسها في العام ٢٠٠٣م ومقرها الرئيسي في ولاية الخرطوم بالسوق العربي \_ جنوب موقف جبرة . لتساهم في انتشار وتطوير خدمات الاتصال وأجهزة الاتصال الحديثة حتى يستفيد المواطن السوداني من تلك الخدمات مهما كان موقعه على خارطة السودان.

تعتبر شركة مورة للتنمية المحدودة من الشركات الكبرى العاملة في مجال تسويق خدمات الاتصال من أجهزة هاتف محمولة وكروت شحن وشرائح شركات خدمة الاتصال ولها العديد من الفروع :

١/ فرع السوق العربي

٢/ فرع سوق ليبيا

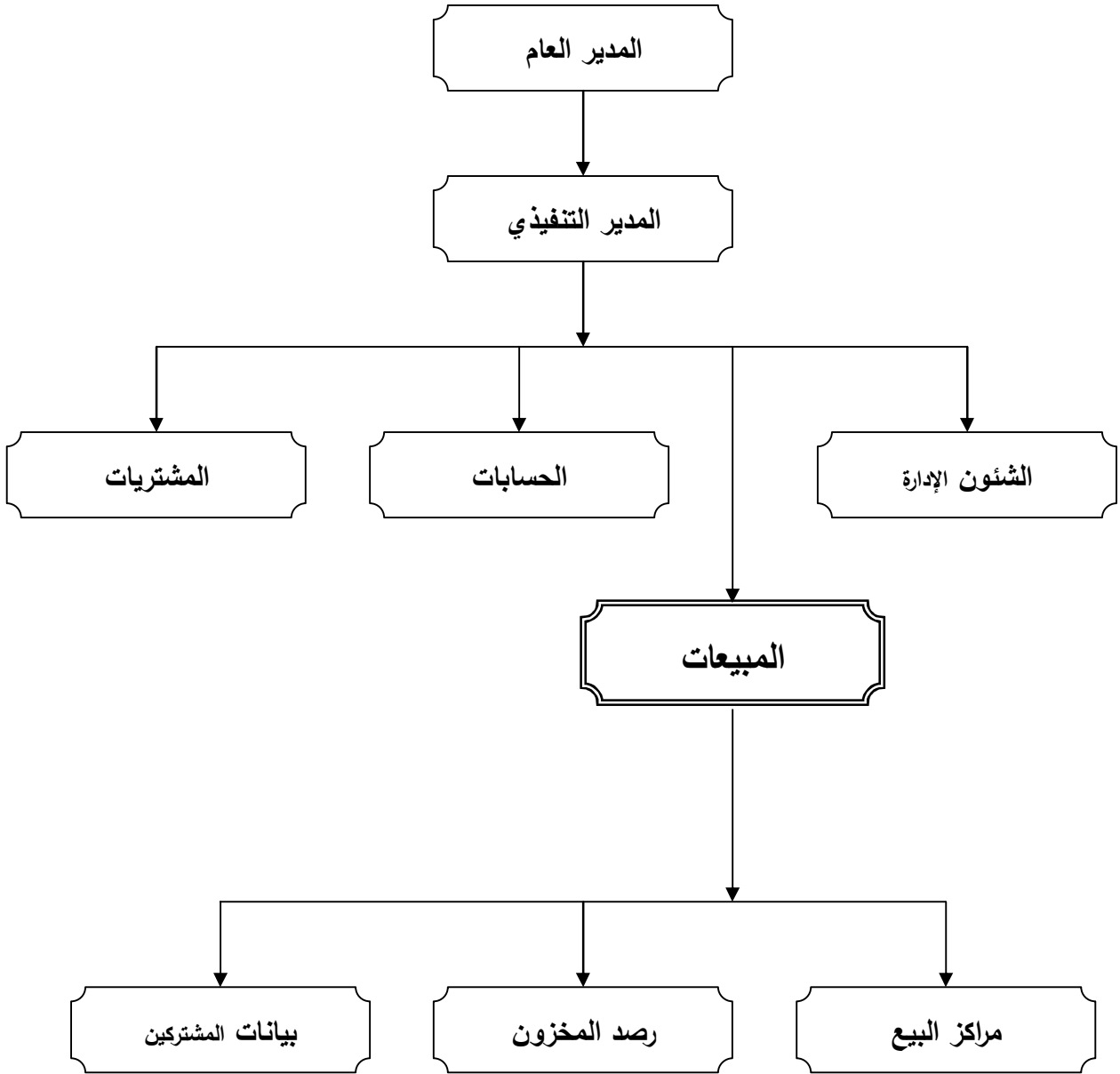
٣/ فرع الشهداء

٤/ فرع السوق المركزي

٥/ فرع بورتسودان

ومن أهداف الشركة تجاه المجتمع المساهمة في ربط الشركات والمؤسسات والمصالح والأفراد ببعضهم البعض حتى يستفيدوا من تقنيات الاتصال في أماكنهم وبالتكاليف المعقولة . كما تسعى لتحقيق هدفها التقليدي وهو تحقيق الربحية.

## ٥-٢-١ الهيكل التنظيمي للشركة



شكل رقم (١)

المصدر : إعداد الباحثين ، ٢٠٠٨م



## ٦-٢-١ وصف لوحدات هيكل الشركة:

### المدير العام :-

يقوم بعمليات الإدارة من تخطيط وتنسيق ورقابة لتحقيق أهداف الشركة بأقل تكلفة وفي أقصر فترة زمنية .

### الحسابات :-

يقوم قسم الحسابات بتسجيل وتبويب ورصد وترحيل العمليات الحسابية و المحاسبية والاحتفاظ بالسجلات المحاسبية و عمل التقارير اللازمة للإدارة والجهات الخارجية مثل (الضرائب والزكاة... الخ) .

### الشؤون الإدارية :-

تقوم بعملية الإشراف على الموظفين و إزالة عوائق التشغيل والتنسيق بين الإدارات المختلفة وتهيئة بيئة العمل الداخلة .

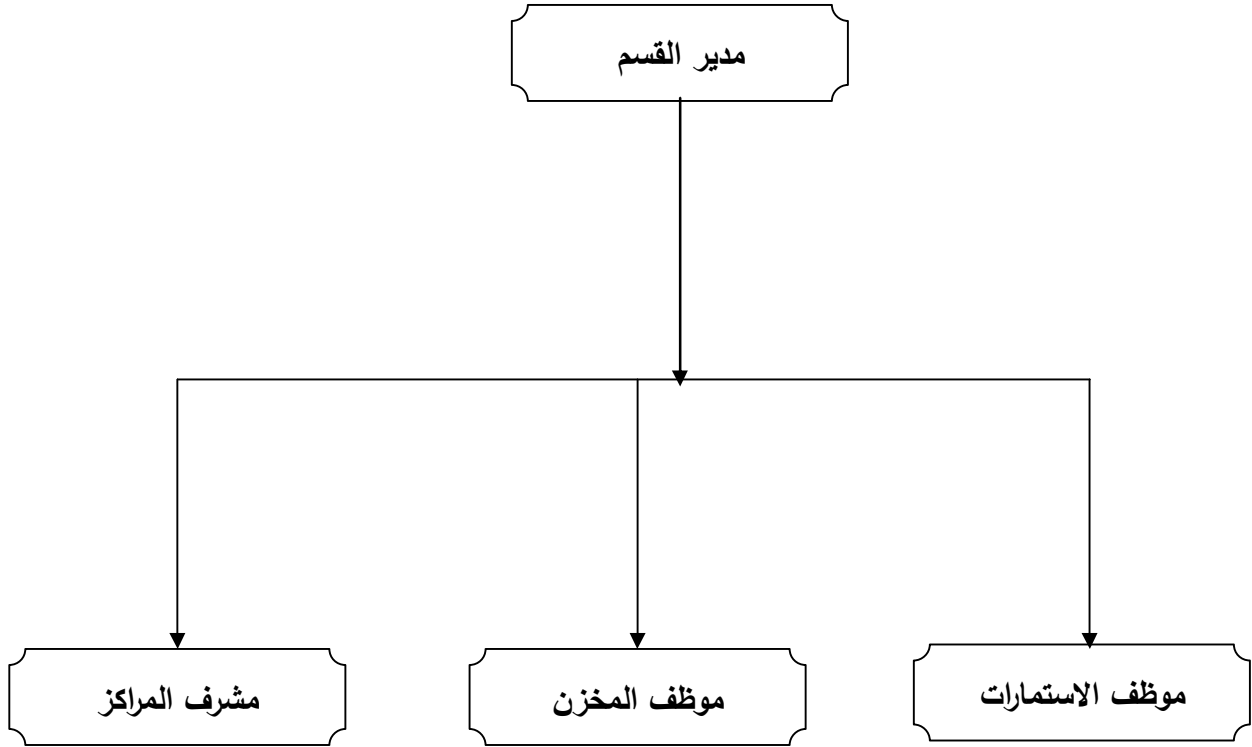
### المشتريات :-

تعمل على توفير احتياجات الشركة من السلع والخدمات والتنسيق بين إدارة وأقسام الشركة والموردون ، وتجهيز عمليات الشراء من مواصفات ومناقصات وعقود... الخ.

**المبيعات :-** هي الإدارة المسؤولة عن عمليات بيع وتوزيع السلع والخدمات ، وفي هذه الإدارة يأتي العميل إلي المبيعات لتطلب سلعة معينة بعد أن يتعرف على المواصفات والأسعار وشروط البيع من نسب الأرباح وطريقة السداد ثم يقوم بتوريد مبلغ السلعة لدي قسم الحسابات والذي يقوم بدوره بإعطاء سند دفع المبلغ ، ثم تقوم إدارة المبيعات بتحرير إذن استلام إلي المخزن لتسليم العميل السلعة المطلوبة . وتقوم كل من إدارة المبيعات والحسابات والمخازن برصد تلك العملية في سجلاتها .

**أهداف الشركة:-** تهدف الشركة لتقديم خدمات الاتصال للجمهور بأسعار مرضية عبر فروعها المنتشرة في السودان وتوفير الجودة والضمان للمستهلك عبر الضمانات التي تقدمها الشركة لمبيعاتها .

## ٧-٢-١ هيكل قسم المبيعات



شكل رقم (٢)

المصدر : إعداد الباحثين ، ٢٠٠٨م

## ١-٢-٨ وصف النظام الحالي وعلاقة قسم المبيعات بالأقسام الأخرى :

يتم تسجيل البيانات والمعلومات في النظام السابق بالدفاتر اليدوية حيث يتم طلب بضاعة بعد تصديقه من الإدارة ومن ثم تقدم للشركة لتزويد الوكيل بالبضاعة اللازمة ، ويتم تسجيل الكميات الواردة لدي دفتر المخزون وإفادة الحسابات لرصد وسداد المبالغ المترتبة على طلب البضائع .

وتتم عملية البيع عبر قسم المبيعات ، حيث يقوم العميل بتحديد كمية البضاعة ونوعيتها وفئاتها ومن ثم يقوم قسم المبيعات بتحويل العميل إلي قسم الحسابات لإجراء عملية السداد وإصدار سند بقبض المبلغ ثم إعادة السند لقسم المبيعات ، والذي يقوم بدوره بإصدار إذن تسليم بالكميات المطلوبة يتم إرساله للمخزن لتسليم العميل الكمية الموضحة بالإذن حسب مواصفاتها .

ويتم تخزين بيانات المشتركين الذي حصلوا على شرائح لمزود خدمة الاتصال على دفتر بيانات المشتركين وبعد فترة من الزمن يقوم الوكيل بإرسال تلك البيانات إلي الشركة الأم ليتم تنزيل تلك البيانات على قاعدة بيانات الشركة. حيث يقوم كل وكيل بإرسال تلك البيانات للشركة الأم مما يؤدي إلي تراكمها وبطء تنزيلها وفي بعض الأحيان ضياعها .

## ١-٢-٩ المشاكل التي تواجه نظام المبيعات :-

بما أن البيانات و المعلومات هي القلب النابض لأي عمل مهما كان بسيط أو صغير، لذا فإن مشكلة حفظ ومعالجة واسترجاع البيانات والمعلومات هي المشكلة التي تؤرق إدارة وموظفي قسم المبيعات وتتمثل تلك المشاكل في الآتي :-

١. نظام المبيعات الحالي بطيء ويتطلب كثير من الجهد و الوقت لإدخال ومعالجة واسترجاع المعلومات.
٢. كثرة الأخطاء الحاسوبية.
٣. تعرض الدفاتر للتلف والضياع .
٤. تكلفة تشغيل النظام الحالي مرتفعة .
٥. عدم مواكبة تبادل البيانات حيث يتم تبادل بيانات المشتركين مع شركات الاتصال عبر الورق ، الشئ الذي يرهق الوكيل والشركة والمشارك أيضاً .

## ١-٢-١٠ الحلول المقترحة :-

النظام المقترح يهدف إلي :

- ١ - التخزين الجديد للبيانات مما يسهل معالجتها واسترجاعها بسرعة .
- ٢ - تلافي او تقليل الأخطاء الناتجة عن العمليات الحاسوبية .
- ٣ - تقليل التكاليف .
- ٤ - عمل النسخ الاحتياطي للمعلومات .

## ١١-٢-١ دراسة الجدوى:

هي دراسة تفصيلية لمكونات المشروع الرأسمالية وعمل الموازنات للتنبؤ بالتدفقات النقدية للوصول إلي مدي ربحية أو خسارة المشروعات ، وكذلك تستخدم للمقارنة بين عدة مشاريع للتنبؤ بأيهما أصلح للاستثمار فيه ، وتتكون دراسة الجدوى من عدة دراسات، وفي بحثنا هذا تطرقنا لدراسة الجدوى الفنية والاقتصادية .

## ١٢-٢-١ دراسة الجدوى الفنية :

### متطلبات دراسة الجدوى الفنية :

- ١/ وصف مختصر لمكونات المشروع الطبيعية والاقتصادية والفنية والمالية.
- ٢/ عرض للمعلومات الإحصائية المتوفرة.
- ٣/ دراسة السوق وملخص لإمكانيات العرض والطلب.
- ٤/ وصف مختصر للأعمال المدنية والإنشاءات.
- ٥/ تقدير تكاليف المشروع وعوائده (٣).

بناءً على المتطلبات أعلاه وبعد الدراسة تم تحديد اللوازم الفنية التالية :

العدد	الوصف	الملاحظات
٤	جهاز حاسوب	Pentium 4 _ CPU 3.0 Ghz _ RAM 1 G.B _ H.D.D 80 G.B _ Monitor LCD 17" _ Mouses Laser _ Keyboard _ LAN Card
١	نظام تشغيل	Windows XP Original Copy
٢	طابعة	1/ HP Deskjet 1225 2/HP Laserjet 4000
١	مضاد للفيروسات	Kaspersky Antivirous 7.0 Original Copy
١	Switch	D-link last Version
١	لفة سلك شبكة	Cat 5
٢٠	Rj45	Italy
١	UPS	Italy

## ١٣-٢-١ دراسة الجدوى الاقتصادية :

بما أن معظم المنظمات تقوم على أساس مالي و اقتصادي فإن دراسة الجدوى الاقتصادية لنظام المعلومات في تلك المنظمات تصبح عملية أساسية وضرورية في المرحلة

(٢) ٢٠٠٨/٢/١٧ م ، الساعة ١٠:٥٠ م ، (دراسة الجدوى)، [http://www.agrwat.gov.sa/el\\_ministry/ershad/6.htm](http://www.agrwat.gov.sa/el_ministry/ershad/6.htm)

ودراسة الجدوى الاقتصادية هي تلك المتعلقة بالنواحي المالية والاقتصادية لمعرفة أن النظام (المشروع) جدير بالتنفيذ من الناحية الاقتصادية والمالية<sup>(٤)</sup>.

و يتضح مما سبق أن هناك اختلافات كبيرة بين تحليل الربحية التجارية وتحليل الربحية على مستوى الاقتصاد القومي. فالأخير يتضمن عمليات أكثر تعقيداً من الأول ويتطلب معرفة وخبرة بالأساليب الفنية المستخدمة لتقدير الأسعار<sup>(٥)</sup>.

وبعد الإطلاع على متطلبات النظام الجديد ومقارنة بالتطور التكنولوجي السائد في العالم والحلول التي يقدمها النظام الجدد المقترح والذي يوفر الكثير من الجهد والوقت والتكلفة المادية ويتيح التواصل التقني مع غيره من الأنظمة التقنية ، الشيء الذي يظهر نجاح جدوى بناء النظام الحاسوبي الجديد المقترح وفقاً للتقديرات الواردة أدناه :

المبلغ	السعر بالجنية	العدد	الصف
٣٤٠٠	٨٥٠	٤	جهاز حاسوب
٢٠٠	٢٠٠	١	نظام تشغيل
٣٠٠	٣٠٠	١	طابعة ملونة
٩٠٠	٩٠٠	١	طابعة ليزر
٧٥	٧٥	١	مضاد فيروسات
٢٠٠	٢٠٠	١	مجمع شبكة
١٨٠	١٨٠	١	أسلاك شبكة
١٠	٠.٥	٢٠	Rj45
٧٥٠	٧٥٠	١	بطارية كهرباء
٦٠١٥			الجملة

(٤) محمد نور عبد الله ، أنظمة المعلومات الحاسوبية ، ( القاهرة : مؤسسة الوراق للنشر والتوزيع ، ١٩٩٨ ، ص ١٢٥ )

(٥) ٢٠٠٨/٢/١٧ م ، الساعة ١٠:٥ م (دراسة الجدوى) - [http://www.arab-api.org/course2/c2\\_6.htm](http://www.arab-api.org/course2/c2_6.htm)

## ١٤-٢-١ مصادر جمع البيانات :

- عن طريق المقابلات الشخصية ، حيث تمت مقابلة موظفي النظام وبالأخص موظفي قسم المبيعات لتوضيح حركة البيانات والرصد والمعالجات والمخرجات
  - عن طرق الاستمارات والدفاتر والسجلات التي يعمل عليها النظام الحالي لدي الوكيل .
- عن طريق الملاحظة والمشاهدة أثناء عمل النظام الحالي وذلك بتتبع مراحلته المختلفة من مدخلات ومعالجة ومخرجات .

## مفهوم تحليل النظم :-

تحليل النظم System analysis هو اصطلاح عام يرتبط بمفهوم و أسلوب النظم ، و يشير إلى تلك العمليات المنظمة منطقيا و المتعلقة بتعريف و حل المشكلات ، وذلك وفق مفهوم النظم ومن ثم تجزئتها إلى عناصر و إيجاد العلاقات التبادلية المؤثرة بين هذه العناصر ، و بينها و بين البيئة .

و من الضروري طرح فكرة أن تحليل النظم يتصف بالعمومية إلى حد بعيد ، بحيث يمكن اعتماده في أي مجال و لأي مشكلة ، مثلا يمكن اعتماد أسلوب تحليل النظم عند التعرض لمشكلة إقلال التكلفة ، أو تعظيم الأرباح بمؤسسة ما ، كما يمكن استخدامه عند حل مشكلة برمجية ، لذلك فإن عملية تحليل النظم تأخذ تسميات متعددة مثل دراسة النظم ( System Study ) دورة حياة النظام . ( System Life Sycle ) ومهما كانت التسمية فهي كما يقال و جهين لعملة واحدة ، وهي بكافة الأحوال تتعلق بإحدى العمليتين التاليتين :

١/ عملية إنشاء نظام معلومات باستخدام الحاسب الآلي

٢/ عملية تحويل نظام معلومات يدوي إلى نظام يعمل بالحاسب الآلي .

## محلل النظام :

محلل النظام هو الشخص الذي يقوم بعملية تحليل النظم من حيث دراسة النظام القائم لتشخيص نقاط ضعفه و مشكلاته ومن ثم تصميم نظام جديد و إقامته وتنفيذه و كذلك صيانته ، و يرتبط عمل محلل النظام بشكل أساسي مع الأفراد و الناس سواء داخل المؤسسة أو خارجها ، فبدونهم لا يستطيع القيام بعمله مهما كانت درجته العلمية أو مهارته التقنية<sup>(١)</sup> .

(١) ٢٢/٦/٢٠٠٨م ، الساعة ٣:٣٠م ، (تحليل النظم)،

<http://www.araboug.org/ib/index.php?showtopic=19625>

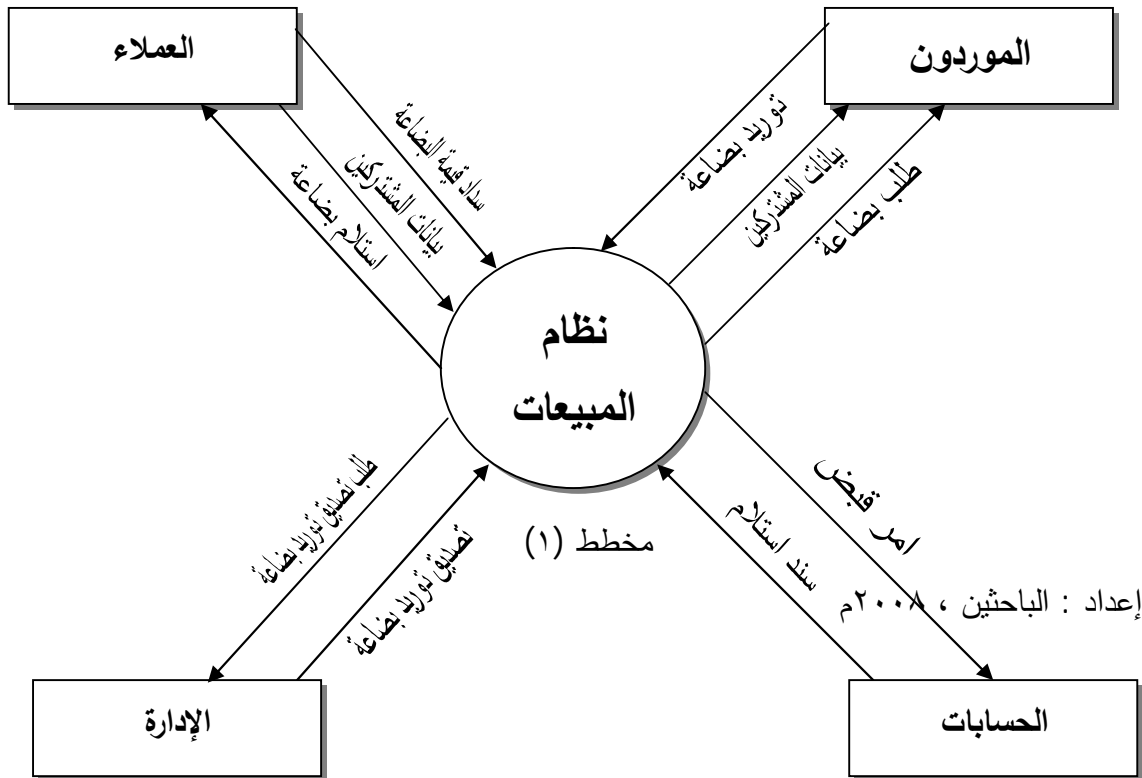


## الصفات الشخصية لمحلل النظم :

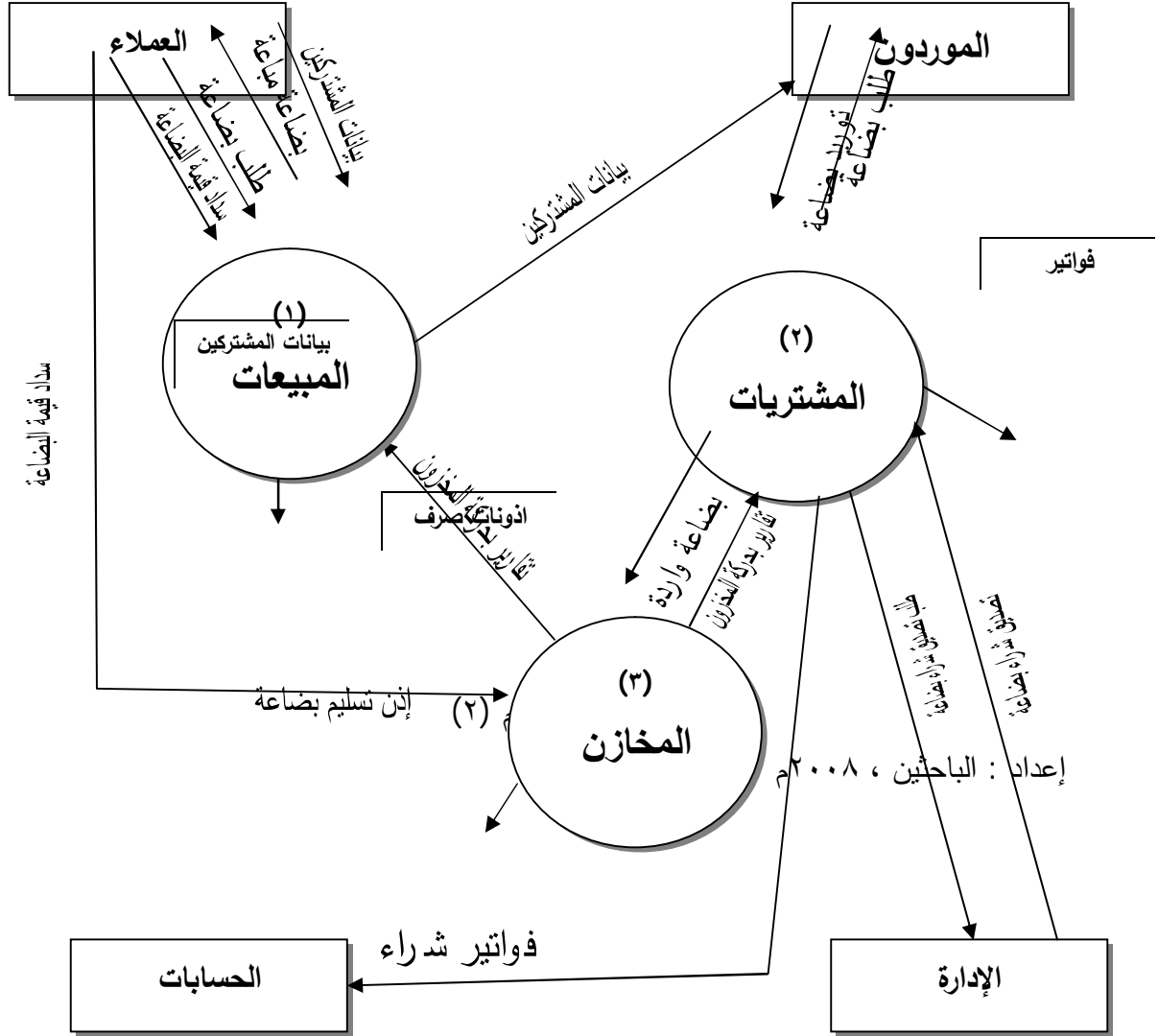
- ❖ أن يكون له القدرة على فهم المنظمة كنظام كلي شامل دون الإخلال بالمفاهيم التفصيلية الدقيقة .
- ❖ أن يكون له الاستعداد و المقدره على التفكير المنطقي و التحليل المنظم .
- ❖ أن يكون له القدرة على التعامل الفعال مع كل أنواع الأفراد على اختلاف شخصياتهم و مستوياتهم سواء كانوا داخل أو خارج المنظمة ، إن التعامل بلباقة ، ومرونة وحسن الاستماع للغير و التعبير الجيد عن الذات من المرتكزات الأساسية في شخصية محلل النظام .
- ❖ أن يكون له القدرة على التعامل مع البيانات جميعا و تصنيفا و تحليلا .
- ❖ أن يكون له القدرة على كتابة التقارير .
- ❖ القدرة و القابلية و الاستعداد للتعاون مع الآخرين<sup>(٧)</sup> .

(٧) مرجع سابق (الموقع الالكتروني)

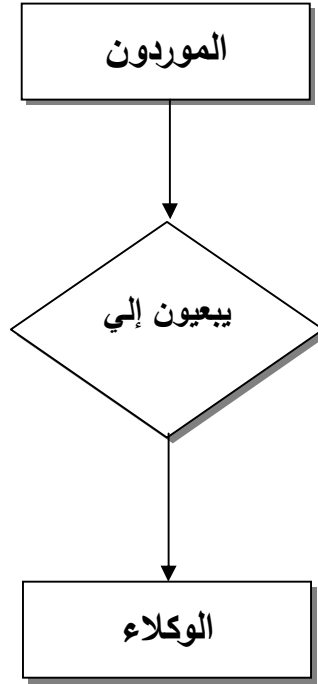
## المخطط البيئي لتدفق البيانات Context DFD :



## : Overview DFD البيانات التدفق

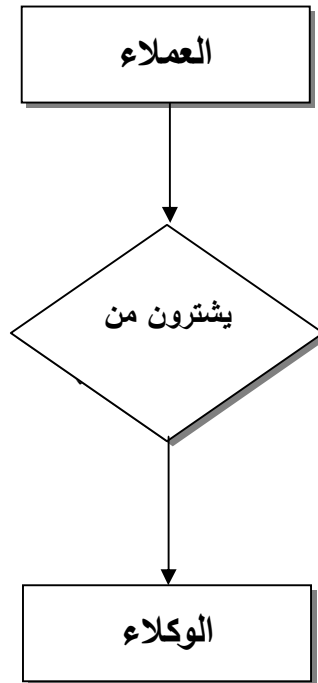


### مخطط الكينونة العلاقة E\_RD :



مخطط رقم (٣)

المصدر: إعداد الباحثين، ٢٠٠٨م



المصدر: إعداد الباحثين، ٢٠٠٨م

## قاموس البيانات :

هو عبارة عن أداة أو وثيقة يتم من خلالها تعريف ووصف تدفقات البيانات وكذلك مخازن البيانات والعمليات الموجودة في المخططات حسب مسمياتها الواردة في المخططات ، كما يهدف قاموس البيانات إلي إعطاء وصف للمسميات المستخدمة في النظام لتكون مرجع أساسي من مراجع النظام<sup>(٨)</sup>.

توجد ثلاثة قواميس للبيانات وهي:

(١) قاموس تدفقات البيانات

(٢) قاموس المخازن

(٣) قاموس العمليات

### (١) قاموس تدفقات البيانات :

اسم التدفق	وجهة التدفق	مصدر التدفق	بنية التدفق	ملاحظات
طلب بضاعة	الكيونة الموردون	العملية المشتريات	رقم الفاتورة، رقم الصنف، رقم المورد، الكمية، سعر الوحدة، المبلغ، من شريحة رقم، إلي شريحة رقم، من تسلسل رقم، إلي تسلسل رقم، التاريخ	تطلب البضاعة حسب الحاجة
توريد بضاعة	العملية المشتريات	الكيونة الموردون	رقم الفاتورة، رقم الصنف، رقم المورد، الكمية، سعر الوحدة، المبلغ، من شريحة رقم، إلي شريحة رقم، من تسلسل رقم، إلي تسلسل رقم، التاريخ	حسب طلب البضاعة
بيانات المشتركين	الكيونة الموردون	العملية المبيعات	اسم المشترك، رقم الشريحة، التسلسل، إثبات الشخصية، رقم إثبات الشخصية، العنوان، التاريخ، النوع، ملاحظات	
تقارير المخزن	العملية المبيعات	العملية المخازن	رقم الصنف، اسم الصنف، الكمية، الفئة، التاريخ	

المصدر : اعداد الباحثين ، ٢٠٠٨م

(٨) محمد نور عبد الله، مرجع سابق، ص ١٤٨

(٢) جدول توصيف مخازن البيانات :

اسم المخزن	توصيف المحتوي	العمليات التي تستخدمها المخازن	الوصف المادي
مخزن بيانات الفواتير	طلب تقرير بالفواتير	العملية رقم (٢) المشتريات	ملف محوسب
بيانات المشتركين	طلب بيانات المشتركين من قبل شركة الاتصال	العملية رقم (١) المبيعات	ملف محوسب
أذونات الصرف	طلب تقارير من إدارة المبيعات	العملية رقم (٣) المخازن	ملف محوسب

المصدر : اعداد الباحثين ، ٢٠٠٨م

(٣) جدول توصيف العمليات في قاموس البيانات :

رقم العملية	اسم العملية	التدفقات الواردة إليها	التدفقات الخارجة منها	مخازن البيانات المستخدمة من قبل العملية	وصف مختصر للعملية
١	المبيعات	-طلب بضاعة -تقارير عن المخزون	- بيانات المشتركين	مخزن استمارات المشتركين	يقوم قسم البيانات بإصدار إذونات تسليم البضائع للعملاء بعد سداد المبلغ وملء استمارة البيانات ثم إرسال البيانات إلي شركة الاتصال
٢	المشتريات	-تصديق توريد بضاعة -تقرير بحركة المخزون	- طلب بضاعة - فواتير شراء بضاعة	مخزن فواتير شراء البضائع	يقوم قسم المشتريات بتحديد المطلوب من البضاعة ثم يطلب تصديق من الإدارة، ثم يوجه الطلب للموردين
٣	المخازن	بضاعة واردة اذونات تسليم بضاعة	تقارير بحركة المخزون	إذونات صرف البضاعة	تعمل على استلام البضائع الواردة، ثم صرفها حسب أذونات الصراف ورفع تقارير بذلك

المصدر : اعداد الباحثين ، ٢٠٠٨م

## (١) الجداول المستخدمة في قاعدة البيانات

اسم الجدول : العملاء

اسم الحقل	نوع البيانات	طول الحقل	ملاحظات
رقم العميل	رقم	٥	Primary Key
اسم العميل	نص	٢٠	
إثبات الشخصية	نص	١٠	
رقم إثبات الشخصية	رقم	١٠	
العنوان	نص	١٠	
الهاتف	رقم	١٠	

اسم الجدول : المستخدمين

اسم الحقل	نوع البيانات	طول الحقل	ملاحظات
رقم المستخدم	رقم	٥	Primary Key
اسم المستخدم	نص	٢٠	
كلمة المرور	نص	١٠	
الوظيفة	نص	١٠	

المصدر لكل الجداول : إعداد الباحثين ، ٢٠٠٨م



اسم الجدول : المخازن

اسم الحقل	نوع البيانات	طول الحقل	ملاحظات
رقم الصنف	رقم	٥	Primary Key
اسم الصنف	نص	٢٠	
الكمية	رقم	١٠	
الفئة	رقم	٥	
التاريخ	تاريخ		

اسم الجدول : المبيعات

اسم الحقل	نوع البيانات	طول الحقل	ملاحظات
رقم الفاتورة	رقم	٥	Primary Key
رقم الصنف	رقم	٥	
رقم العميل	رقم	٥	
الكمية	رقم	٥	
سعر الوحدة	رقم	٥	
المبلغ	رقم	١٠	
من شريحة رقم	رقم	١٠	
إلى شريحة رقم	رقم	١٠	
من تسلسل رقم	رقم	٢٠	
إلى تسلسل رقم	رقم	٢٠	
التاريخ	تاريخ		

اسم الجدول : المشتريات

اسم الحقل	نوع البيانات	طول الحقل	ملاحظات
رقم الفاتورة	رقم	٥	Primary Key
رقم الصنف	رقم	٥	
رقم المورد	رقم	٥	
الكمية	رقم	٥	
سعر الوحدة	رقم	٥	
المبلغ	رقم	١٠	
من شريحة رقم	رقم	١٠	
إلى شريحة رقم	رقم	١٠	
من تسلسل رقم	رقم	٢٠	
إلى تسلسل رقم	رقم	٢٠	
التاريخ	تاريخ		

اسم الجدول : بيانات المشتركين

اسم الحقل	نوع البيانات	طول الحقل	ملاحظات
اسم المشترك	نص	٢٠	
رقم الشريحة	رقم	١٠	
التسلسل	رقم	٢٠	
إثبات الشخصية	نص	١٠	
رقم إثبات الشخصية	رقم	١٠	
العنوان	نص	١٠	
التاريخ	تاريخ		
النوع	نص	٥	
ملاحظات	نص	١٠	

اسم الجدول : الموردین

اسم الحقل	نوع البيانات	طول الحقل	ملاحظات
رقم المورد	رقم	٥	Primary Key
اسم المورد	نص	٢٠	
العنوان	نص	١٠	
الهاتف	رقم	١٠	
فاكس	رقم	١٠	

اسم الجدول : بيانات الشركة

اسم الحقل	نوع البيانات	طول الحقل	ملاحظات
اسم الشركة عربي	نص	٢٠	
اسم الشركة إنجليزي	نص	٢٠	
العنوان عربي	نص	١٠	
العنوان إنجليزي	نص	١٠	
الهاتف	رقم	١٠	
فاكس	رقم	١٠	
بريد الكتروني	نص	١٠	

### **الشاشات :**

يتم عمل شاشة لكل جدول بيانات من الجداول الواردة في قاموس البيانات

### **(٢) الاستعلامات :**

- البضائع الواردة
- البضائع بالمخزن
- حركة المبيعات
- مبيعات العملاء
- بيانات المشتركين
- حركة الموردون

### **(٣) التقارير :**

يتم عمل تقارير لكافة الاستعلامات الواردة في أعلاه .

## تصميم نظم المعلومات:

**أهداف مرحلة التصميم:** تصميم النظم يعد المرحلة التي تلي مرحلة التحليل، وفي الغالب تعد مخرجات مرحلة التحليل ذاتها مدخلات مرحلة التصميم. وتعني عملية التصميم ترتيب الأجزاء والمكونات والنظم الفرعية في هيكل متكامل وبطريقة تسهم في تحقيق الأهداف المشتركة للنظام، كما يعرف التصميم بأنه كل الإجراءات العملية الملموسة لتكريب وبناء منظومات بمواصفات و وظائف محددة باستخدام النماذج والمعرفة التقنية والبرامج والأساليب الفنية الضرورية لبناء النظام. وتهدف مرحلة التصميم إلى تنفيذ الأنشطة والفعاليات الآتية:

- ١/ البدء بتحديد التصميم المنطقي للنظام وفقا لمعطيات عمليات التحليل.
- ٢/ تحديد المواصفات التشغيلية للأجهزة المطلوبة لعملية الحوسبة.
- ٣/ اختيار وبناء الخوارزميات المناسبة وتمثيل مراحل التصميم بواسطتها.
- ٤/ تحديد مواصفات الحزم البرمجية المناسبة لعملية الحوسبة.
- ٥/ تحديد احتياجات المستخدمين من النظام واستيعابها في التصاميم الأساسية .
- ٦/ استكمال مستلزمات تصميم نظام المعلومات.
- ٧/ تحديد القيود المادية والتقنية والتنظيمية المفروضة على النظام.
- ٨/ وضع المواصفات العامة للمخرجات بناءً على متطلبات المستخدمين.
- ٩/ تنظيم وجدولة وتصميم نماذج البيانات في طور مخرجات النظام.
- ١٠/ تحديد نوع العمليات المطلوبة على البيانات وتحديد مواصفاتها عند التنفيذ.
- ١١/ تنظيم وجدولة وتصميم نماذج المدخلات و وضع مواصفات عامة لها.

### مراحل تصميم نظم المعلومات الحاسوبية :

إجراءات تصميم نظم المعلومات الحاسوبية تنقسم على مرحلتين تسمى الأولى مرحلة التصميم المنطقي، والثانية مرحلة التصميم المادي، وتنفذ في كل منهما سلسلة من الأنشطة التي تنتهي عادة بوضع التصميم النهائي للنظام .

**مرحلة التصميم المنطقي:** تصميم نظم المعلومات الحاسوبية يبدأ عادة في مرحلة التصميم المنطقي، والذي يراد منه وضع التصورات والمفاهيم المنطقية للنظام قبل الانتقال إلى عملية التنفيذ المباشر باستخدام برامجيات الحاسوب. بمعنى آخر رسم صورة نظرية عن النظام ومفاصله الفرعية وتحديد وظائف ومهام كل مفصل من هذه المفاصل. وتضم مرحلة التصميم المنطقي الأنشطة الآتية :

١/ **تصميم المخرجات.** بناء تصور عن شكل وحجم المعلومات التي ستمثل مخرجات النظام أو النظم الفرعية. مع مراعاة كفايتها لمتطلبات المستخدمين.

٢/ **تصميم المدخلات.** تحديد نوع البيانات المطلوب إدخالها إلى النظام وتصميم استمارات خاصة تسمح بتلقي البيانات المعدة للإدخال.

٣/**تصميم المعالجة.** يقصد بها العمليات التي تجري على البيانات من فرز وتصنيف وتنظيم والتي تؤدي إلى تحويل المدخلات إلى مخرجات قابلة للاستخدام وتحقيق رضا المستخدم.

٤/ **تصميم قاعدة البيانات.** توصيف محدد لشاشات الإدخال التي تتوافق مع البيانات المدخلة، فضلا عن شكل شاشات الإخراج ونماذج الطباعة. مع تحديد آلية لتكثيف المحتويات بالطريقة التي تضمن استرجاعها بسرعة ودقة .

**مرحلة التصميم المادي :** في هذه المرحلة يتم نقل التصاميم المنطقية إلى الشكل المادي من خلال تحديد المواصفات التفصيلية للأجهزة والبرامجيات المطلوبة وتحديد منطق المعالجة و وسائل الإدخال والإخراج وتتضمن هذه المرحلة الأنشطة التالية:

١/**التصميم المادي للمخرجات.** أي تحديد نوع وطبيعة التقارير والمعلومات المطلوبة وطريقة إظهارها وأشكال طباعتها.

٢/ **التصميم المادي لقاعدة البيانات.** تحديد الحزم البرمجية المناسبة للتنفيذ والعمل على تحديد حجم الملف وعدد التسجيلات التي يستوعبها، مع قياس معدل استخدام الملفات وعمليات تحديثها. مع الأخذ بنظر الاعتبار تكلفة تحديث الملفات والطريقة المثلى لتنظيمها. وبشكل عام يمكن القول إن عملية تصميم قاعدة البيانات في هذه المرحلة، تهتم بتنظيم الملفات وتحديد سجلات كل ملف وتعيين العلاقات بين التسجيلات وأساليب تحديث واسترجاع المعلومات.

٣/ **تصميم عمليات المعالجة.** ويقصد بها اختيار وتحديد برامج التشغيل والتطبيقات ونظم إدارة قواعد البيانات، وتحديد نوع المعالجة المطلوبة للبيانات، وفقا لمتطلبات المستخدمين من النظام وأهداف النظام العامة.

٤/ **التصميم المادي للمدخلات.** تصميم نماذج الإدخال وطريقة تسجيل البيانات، وتحديد الوسائط المادية التي يتم تجميع نماذج البيانات فيها. فضلا عن تصميم حجم ونوع الحقول المخصصة لإدخال البيانات. مع تأمين الوسائل المساعدة ورسائل النجدة التي تضمن التوحيد في عمليات الإدخال.

**العوامل المؤثرة في عملية تصميم النظام:** عند الشروع في عملية التحول من النظم التقليدية إلى النظم المحوسبة، وأثناء تنفيذ عمليات التحليل والتصميم يجب مراعاة جملة من الأمور المهمة التي

يتوقع لها أن تؤثر في نجاح عملية الحوسبة في مؤسسات المعلومات. ومن أهم هذه العوامل:

١/ **المرونة في التصميم.** يجب أن تسمح التصميم في إجراء التعديلات المستقبلية، واستيعاب التعديلات المحتملة في مختلف مراحل التطوير والبناء والتشغيل.

٢/ **البساطة.** الحرص على تصميم النظام ليكون بسيط في مكوناته وبرامجه وطرق تشغيله على أن لا تؤثر هذه البساطة في الأداء العامة للنظام. فالنظام البسيط هو أفضل في كل الأحوال من النظام المعقد وأكثر استجابة وتقبلاً من قبل المستخدمين.

٣/ **الملائمة.** ملائمة النظام لحاجات ومتطلبات المستفيد النهائي مع مراعاة القيود الإدارية والتنظيمية والبيئية لمؤسسة المعلومات.

٤/ **سهولة التشغيل والاستخدام.** يجب مراعاة مستويات وخبرات المستخدمين في تصميم واجهات النظام التي يراعى فيها السهولة والقدرة على توفير المساعدة والنجدة أينما احتاج لها المستخدم.

٥/ **الكفاءة التشغيلية.** من المهم أن يعمل النظام بكفاءة عالية وبكلف محدودة وان يتمتع بقدرة على تنفيذ الوظائف بسرعة ودقة عاليتين.

٦/ **الأمان والحماية.** واحدة من أهم عوامل نجاح النظم توفر الوسائل المادية والبرمجية اللازمة لضمان الحماية الكاملة لملفات النظام وبياناته. من العبث المقصود وغير المقصود بشرط أن لا تفرض هذه الإجراءات قيود إضافية على استخدام النظام من قبل المستخدمين بحرية تامة<sup>(٩)</sup>.

(٩) ٢٢/٦/٢٠٠٨م ، الساعة ٣:٣٠م ، (تصميم نظم المعلومات)، <http://www.araboug.org/ib/index.php?showtopic=19625>

## نبذة عن قاعدة البيانات المستخدمة في النظام :

بعد الدراسة والتحليل لطبيعة نظام المبيعات لوكلاء شركات الاتصال تم اختيار قاعدة البيانات Oracle لتصميم النظام الحاسوبي المقترح .

### نبذة عن Oracle :-

قد يتساءل البعض ما هي أوراكل؟ وإلى أي قسم تنقسم في عالم الكمبيوتر؟ أوراكل برنامج قاعدة بيانات وهي شبيهة إلى مايكروسوفت أكسس وأقرب إلى مايكروسوفت إس كيو إل سريفر يعني أنها قاعدة بيانات وليست لغة برمجة مستقلة بحد ذاتها فمثلا فبجوال بيسك تعتبر لغة برمجة لأنها تمكنك من عمل برامج ذات أهداف متعددة ولا يشترط أن تكون برامج قواعد بيانات فيمكنك عمل برنامج رسم كما برنامج الرسام في ويندوز ويمكنك التحكم بها على حد كبير من المرونة والإمكانيات التي تسمح لك حتى بالارتباط بقواعد بيانات متعددة ولكن أوراكل هي قاعدة بيانات قوية و آمنة ولكن يوجد لديها أدوات تساعدك للتعامل معها وإظهارها في أشكال متعددة مثل الدفلوبر بحيث يمكنك إدخال البيانات واستخراجها عن طريق نماذج وتقارير ورسوم بيانية ولكن لا يمكنها التعامل مع قاعدة بيانات غير أوراكل .

### مميزات Oracle :

تسمح بالإنفاذ الآلي لكمية كبيرة من المعلومات المخزنة وتملك طبقة فيزيائية تتألف من الملفات الموضوعية على القرص وأخرى منطقية تعمل على رسم خريطة توزيع المعلومات للعناصر الفيزيائية<sup>(١٠)</sup> ، والتي بمقدورها تلبية كل احتياجات النظام الجديد المقترح خاصة في تصميم قواعد البيانات العلائقية لما توفره من خيارات المرونة حيث يمكنك تعديل بنية قاعدة البيانات وتحديثها بما يتناسب واحتياجات المنظمة ، و الحماية والأمن للمعلومات حسب المسؤولية الإدارية لمستخدمي النظام وحسب مهمة كل مستخدم ، وتتميز لغة Oracle بسهولة استخدامها ومما يوفر الوقت بالنسبة لتدريب العاملين على النظام الجديد .

(١٠) ٢٠٠٨/٦/١ ، الساعة ١٥:٤م ، (نبذة قاعدة بيانات ORACLE)،

<http://www.arabteam2000-forum.com/index.php?s=3c08b0820056a1c3bed904151f7a4f17&showforum=181>



## (١) تصميم الجداول :

### (١) جدول المستخدمين (Users) :

USER S	
U NAME	A
U PASS	A
U IMP	A
U NO ...	789
U IMAG	

### (٢) جدول الصلاحيات (SALAHEA) :

SALAHEA	
U AD	789
U DEL	789
U UPDATE	789
D USER	789
ENT	789
U NO ...	789
ITEM	789
SUPP	789
CUST	789
COMDATA	789
STMOV	789
SALE	789
RESALE	789
SUBDATA	789
INCOM	789
REINCOM	789
REP	789
SALAHEA	789
DATAUSE	789
COMPDAIG	789
BP	789
ACTIVE	789
REACTIVE	789
CUSCOUN	789
SUPPCOUN	789
SERSALE	789
TARHE CUS	789

٣) جدول الأصناف (ITEMS) :

ITEMS	
ITEM NO	789
ITEM NAME ...	A

٤) جدول التوريدات (INCOME) MASTER :

INCOME	
INC NO	789
INC DATE	
ITEM NO	789
QTY	789
FROM NO	789
TO NO	789
FROM CRD	789
TO CRD	789
SUP NO	789

٥) جدول تفاصيل التوريدات (INCOME\_DETAIL) DETAL :

INCOME DETAIL	
INC NO	789
ITEM NO	789
REC SER	789
CARD ACTIV	789
CRD NO	789

(٦) جدول المبيعات (BILLS):

BILLS	
BILL NO	789
BILL DAT	789
ITEM NO	789
CUST NO	789
FORM NO	789
TO NO	789
FORM CRD	789
TO CRD	789
QYT	789

(٧) جدول تفاصيل المبيعات (BILL\_DETAIL):

BILL DETAIL	
BILL NO	789
ITEM NO	789
REC SER	789
CARD ACTIV	789
CRD NO	789

(٨) جدول المخزن (STORAGE1):

STORAGE1	
ITEM NO	789
REC SER	789
CARD NO	789
EXISIT FLG	789

٩) جدول مردودات التوريدات (REINCOME) MASTER :

<input checked="" type="checkbox"/>	REINCOME	T
<input type="checkbox"/>	REINC NO	789
<input type="checkbox"/>	REINC DATE	31
<input type="checkbox"/>	REINC ITEM NO	789
<input type="checkbox"/>	REINC QTY	789
<input type="checkbox"/>	REINC FROM NO	789
<input type="checkbox"/>	REINC TO NO	789
<input type="checkbox"/>	REINC FROM CRD	789
<input type="checkbox"/>	REINC TO CRD	789
<input type="checkbox"/>	REINC COS NO	789

١٠) جدول مردودات التوريدات تفاصيل (REINCOME\_DETAIL) :

<input checked="" type="checkbox"/>	REINCOME DETAIL	T
<input type="checkbox"/>	REINC NO	789
<input type="checkbox"/>	REINC REC ER	789
<input type="checkbox"/>	REINC CRD NO	789
<input type="checkbox"/>	REINC ITEM NO	789

١١) جدول مردودات المبيعات (RIMCOME) MASTER :

	RIMCOME	T
	RINC NO	789
	RINC DATE	31
	RITEM NO	789
	RQYT	789
	RFROM NO	789
	RTO NO	789
	RFROM CRD	789
	RTO CRD	789
	RCOS NO	789

(١٢) جدول مردودات المبيعات تفصيلياً (RIMCOME DETAIL):

RIMCOME DETAIL	
RINCO NO	789
RREC ER	789
RCRD NO	789
RITEM NO	789

(١٣) جدول بيانات العملاء (CUSTOMERS1):

CUSTOMERS1	
CUS NO	789
CUS NAME ...	A
CUS TEL	A
CUS ADDRES	A
CUS NOT	A

(١٤) جدول بيانات الموردون

SUPPLAIS	
SUP NO ...	789
SUP NAME ...	A
SUP TEL	A
SUP ADDRES	A
SUP NOT	A

(١٥) جدول بيانات ترويسة الشركة (COMPANY):

COMPANY	
CMP NAME ...	A
CMP TEL ...	A
CMP ADDRES ...	A
CMP FAX	A
CMP BOX	A
CMP ENAME	A
CMP EADDRES	A
CMP COU	789

(١٦) جدول البيانات المستخدمة في النظام (إثبات الشخصية) (DATATAKE):

<input checked="" type="checkbox"/>	DATATAKE	T
<input type="checkbox"/>	D PASPOR	A
<input type="checkbox"/>	D PROG	A

(١٧) جدول هيكل الشركة (DAIGRAM):

	DAIGRAM	T
	D NO ...	٢89
	D NAME	A
	D FATHAR	A
	T UP	٢89
	D SON ...	A

(١٨) جدول الترحيل (TARHE\_CUST):

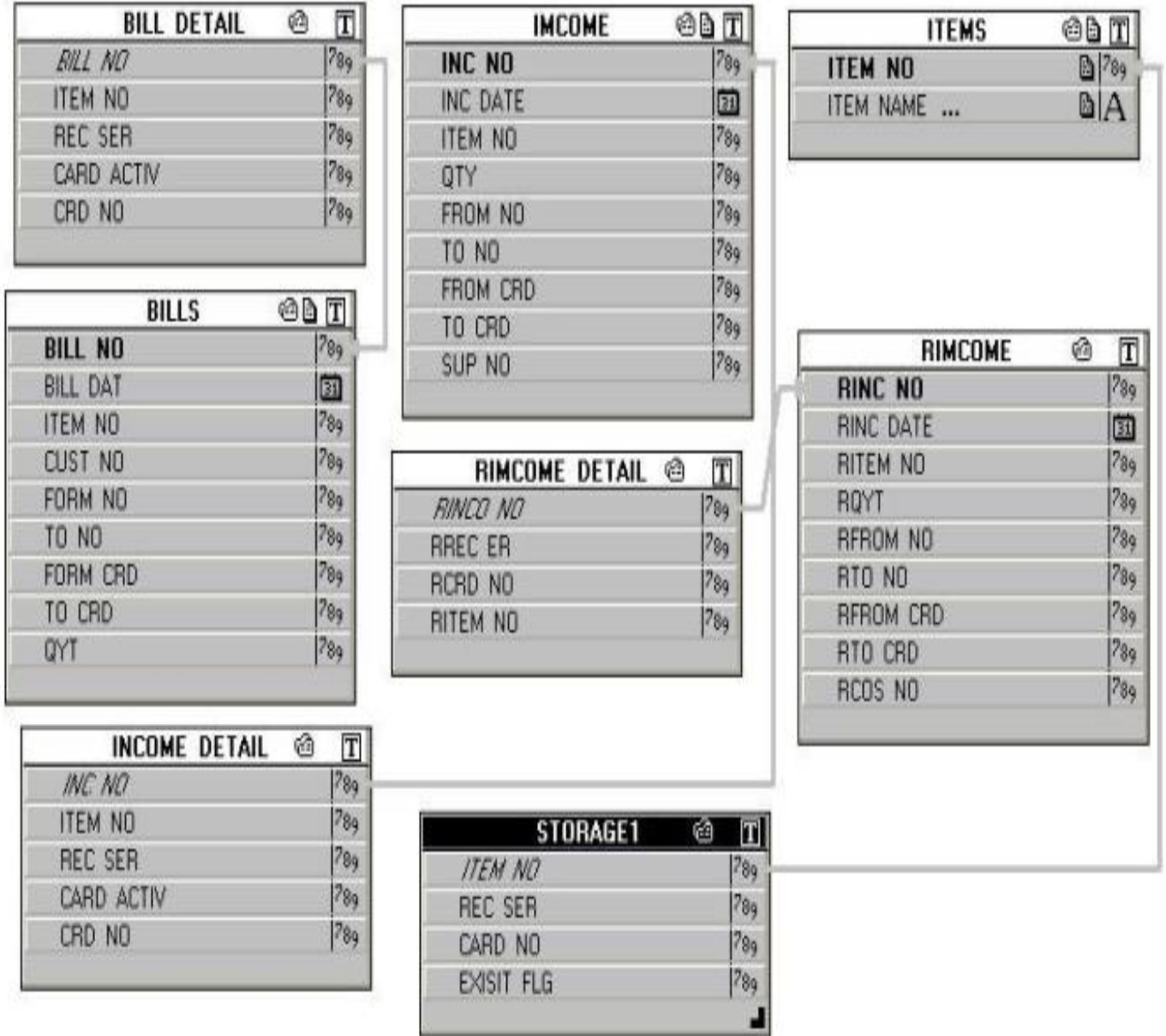
<input checked="" type="checkbox"/>	TARHE CUST	T
<input type="checkbox"/>	CUST NO	٢89
<input type="checkbox"/>	CUST NAME	A
<input type="checkbox"/>	GOODS	A
<input type="checkbox"/>	C DATE	31
<input type="checkbox"/>	QYT	٢89
<input type="checkbox"/>	BILL NO	٢89
<input type="checkbox"/>	COUNT NO	٢89
<input type="checkbox"/>	T STAT	٢89

(١٩) جدول بيانات المشتركين (SUBSCRIBER):

	SUBSCRIBER	T
	SUB NAME ...	A
	SUB DATEBIRHT	31
	SUB PLACEBIRHT	A
	SUB ADDRESS	A
	SUB SUB TEL	٢89
	SUB IDNAME	A
	SUB IDNO	٢89
	SUB GENDER	A
	SUB DATEISSUE	31



(٢) Relationship: (تصميم العلاقات )





### (٣) تصميم الشاشات :

(١) شاشة الترحيب welcome



(٢) شاشة الدخول enter



شاشة للدخول في النظام وذلك بإدخال اسم المستخدم وكلمة المرور ثم الضغط على زر دخول

المصدر لكل الشاشات: اعداد الباحثين ، ٢٠٠٨ م .

### ٣) الشاشة الرئيسية star

www.uow.edu.jo

هو الله الذي لا إله إلا هو

بسم الله الرحمن الرحيم

معمّر عبد الحق الصلوي

شركة مورة للتنمية والخدمات المحدودة

الغفار

09:22:31

MORA COMPANY FOR DEVELOPMENT Ltd

03/08/2008

بيانات المشتركين	العملاء	الموردون	الاصناف	المستخدمين
بيانات الترويسة	التقارير	مردودات المبيعات	المبيعات	حركة المخزن
هيكل الشركة	حسابات الموردون	إصلاحات	مردودات التوريدات	التوريدات
البيانات المستخدمة	حسابات العملاء	الغاء أمر التنشيط	أمر بالتنشيط	إنسخ الاحتياطي
تعريف بالشركة	الاستعلامات	الترحيل	استيراد / تصدير - بيانات	اعادة الدخول

www.uow.edu.jo

هي الشاشة التي تحتوي على جميع شاشات البرنامج ، يتم الضغط على زر اسم الشاشة المطلوب تشغيلها

www.uow.edu.jo

هو الله الذي لا إله إلا هو

بسم الله الرحمن الرحيم

عبدالله محمد احمد

شركة مورة للتنمية والخدمات المحدودة

الروؤف

11:41:00

MORA COMPANY FOR DEVELOPMENT Ltd

02/08/2008

بيانات المشتركين	العملاء	الموردون	الاصناف	المستخدمين
بيانات الترويسة	التقارير	مردودات المبيعات	المبيعات	حركة المخزن
هيكل الشركة	حسابات الموردون	إصلاحات	مردودات التوريدات	التوريدات
البيانات المستخدمة	حسابات العملاء	الغاء أمر التنشيط	أمر بالتنشيط	إنسخ الاحتياطي
تعريف بالشركة	الاستعلامات	الترحيل	استيراد / تصدير - بيانات	اعادة الدخول

www.uow.edu.jo

رسالة توضح بأن المستخدم ليس لديه صلاحية الدخول إلي شاشة المبيعات

#### ٤) شاشة المستخدمين user1

المستخدمين

رقم المستخدم 1  
كلمة المرور 11  
اسم المستخدم معمر عبد الحق الصلوي  
الوظيفة اداري

الصورة

حفظ حذف جديد السابق التالي بحث استرجاع خروج

شاشة لإضافة مستخدم جديد للنظام

٥) شاشة الصلاحيات salahea

شاشة الصلاحيات

1 03/08/2008 شاشة الصلاحيات معمر عبد الحق الصلوي

صلاحيات الشاشة

بيانات الشركة  بيانات الشركة  
مردودات التوريدات  مردودات المبيعات  
العملاء  هيكل الشركة  
الغاء التنشط  البيانات المستخدمة  
التوريدات  حساب العملاء  
الموردون  بيانات المشتركين  
الاصناف  البحث في المبيعات  
ترحيل الحسابات  فترة السماح 30 يوم

حذف  اضافة

حفظ حذف جديد الاول السابق التالي الاخير تحديث بحث استرجاع خروج

تمت العملية بنجاح - Changes made Succesfully

شاشة منح الصلاحيات للمستخدم

## ٦) شاشة بيانات الشركة company

### بيانات الشركة

	شركة مورة للتنمية والخدمات المحدودة	اسم الشركة
	0922225430	رقم الهاتف
	السودان_الخرطوم	العنوان
	0122264222	فاكس رقم
الشعار	215642	صندوق بريد
company name	MORA COMPANY FOR DEVOLOPMENT Ltd	
company address	Sudan_khartoum	

خروج      استرجاع      حفظ

## ٧) شاشة هيكل الشركة digram



## ٨) شاشة الأصناف items

الرقم	اسم الصنف
1	SIM ZAIN 15 GSD
2	SIM MTN 30 GSD
3	MTN CARD 10 GSD
4	MTN CARD 2000 GSD
5	ZAIN CARD 1000 GSD
6	SUDANI CARD 10 GSD
7	ZAIN CARD 50 GSD
8	CANAR CARD 10 GSD
9	CANAR CARD 20 GSD
10	CANAR CARD 50 GSD

رقم الصنف: 6  
اسم الصنف: SUDANI CARD 10 GSD

حفظ جديد السابق التالي استعلام حذف استرجاع بحث اظهار الاصناف

شاشة لإدخال الأصناف الجديدة لدي الوكيل (ضغط زر جديد ثم كتابة اسم الصنف ثم حفظ)

## ٩) شاشة الموردون suppliers

الرقم: 1  
الاسم: شركة MTN  
التفون: 125487  
العنوان: omdorman  
ملاحظات: مكان التوزيع الطائف محطة ٥٥

حفظ جديد حذف الأول السابق التالي الأخير استرجاع بحث قائمة خروج

## ١٠) شاشة بيانات العملاء customers

بيانات العملاء

### بيانات العملاء

رقم العميل	5
اسم العميل	عبدالمحمد محمد علي
رقم الشقون	012637657
العنوان	الخرطوم - السوق المركزي
ملاحظات	إن العملاء الممازين

حفظ جديد حذف الأول السابق التالي الأخير استرجاع بحث خروج

## شاشة لإدخال عميل جديد لدي الوكيل

## ١١) شاشة التوريدات income

نافذة التوريدات المخزنية

1 02/08/2008 معمر عبد الحق الصلوي

رقم التوريد	1	التاريخ	02/08/2008	نوع البضاعة	شرايح	الكمية	5
رقم الصنف	1	اسم الصنف	SIM ZAIN 15 GSD	رقم الحساب	38769	رقم العميل	5
المورد	3	اسم المورد	zien	من	123456789987654325	الى	123456789987654321
من رقم		الى رقم	912345678	من رقم	912345682	الى رقم	912345678

حفظ  
الاول  
السابق  
التالي  
الاخير

أرقام الشرائح	التسلسل
912345679	123456789987654322
912345680	123456789987654323
912345681	123456789987654324
912345682	123456789987654325
912345678	123456789987654321

إظهار الكل  
الحاسبية  
بحث  
استرجاع  
جديد

5

للمساعدة في أي وقت اضغط F1

## شاشة إدخال توريدات البضاعة الواردة من الشركات إلي الوكيل

١٢) شاشة مردودات التوريدات reincome

رقم الفاتورة	1	تاريخ التوريد	02/08/2008	التحفة	6
الصفحة	2	اسم العميل	محمد علي سالم محمد	رقم الحساب	125441
		من	112233445566778899	الى	112233445566778904
		من رقم	922225430	الى رقم	922225435

الارقام	التسلسل	إظهار التل
922225431	112233445566778900	الحاسبة
922225432	112233445566778901	بحث
922225433	112233445566778902	استرجاع
922225434	112233445566778903	حديد
922225430	112233445566778899	
922225435	112233445566778904	

رقم الفاتورة	2	التاريخ	02/08/2008	نوع الفاتورة	فاتورة بيع نقداً
الصفحة	2	اسم العميل	محمد علي سالم محمد	قيمة الخصم	4.16
		اسم العميل	محمد علي سالم محمد	الاجمالي	411.84
الكمية	8	سعر الوحدة	52	الخصم	1
مركز البيع	القطعة ب	رقم الحساب	125441	الاجمالي	416
		من	112233445566778899	الى	112233445566778906
		من رقم	922225430	الى رقم	922225437

أرقام الشرائح	التسلسل	إظهار التل
922225430	112233445566778899	الحاسبة
922225431	112233445566778900	بحث
922225432	112233445566778901	استرجاع
922225433	112233445566778902	حديد
922225434	112233445566778903	
922225435	112233445566778904	
922225436	112233445566778905	
922225437	112233445566778906	



رقم الفاتورة 1 تاريخ التوريد 02/08/2008 الكمية 6

الصفحة SIM MTN 30 GSD تصنيف 2

رقم الحساب 125441 محمد علي سالم محمد التصنيف 1

من 112233445566778904 الى 112233445566778899

من رقم 922225435 الى رقم 922225430

الرقم	التسلسل
922225431	112233445566778900
922225432	112233445566778901
922225433	112233445566778902
922225434	112233445566778903
922225430	112233445566778899
922225435	112233445566778904

حفظ  
الاول  
السابق  
التالي  
الآخر  
6

اظهار التل  
الحاسبة  
بحث  
استرجاع  
جديد

١٥ شاشة حسابات الموردين sup\_count

نوع البضاعة	Inc No	التاريخ	رقم الصف	رقم الصف	اسم المورد	الكمية	من رقم	الي رقم
الكل	1	26/07/2008	1	شريحة MTN فئة ١٥ ج س	محمد علي سالم محمد	10	10001000	10001009
الحالة	2	26/07/2008	2	شريحة MTN فئة ٢٠ ج س	محمد علي سالم محمد	10	1	10
الكل	3	27/07/2008	3	ت شحن ام تي ان فئة ١٠ ج	انس	3	444	446
	4	28/07/2008	4	ت شحن MTN فئة ٢٠٠٠ ج	معمر عبد الحق	10	4000	4009
	5	29/07/2008	6	sudani_card	معمر عبد الحق	100	2001	2100

استعلام  
بحث

(١٦) شاشة حسابات العملاء cost\_coun: (شاشة توضح حركة حسابات العملاء)

نوع البضاعة		نوع الفاتورة		حالة الحساب													
شرايح		نقدا		غير مرحل		رقم الفاتورة	التاريخ	رقم الصنف	اسم الصنف	رقم العميل ح رقم	اسم العميل	من تسلسل	الي تسلسل	الكمية	السعر	قيمة الخصم	المجموع
1	26/07/2008	1	بريجة MTN فئة ١٥ ج	125441	محمد علي سالم محمد	10001000	10001007	8	33	7.92	256.08						
2	26/07/2008	2	بريجة MTN فئة ٢٠ ج	125441	محمد علي سالم محمد	7	7	7	11	1.54	75.46						
3	26/07/2008	2	بريجة MTN فئة ٢٠ ج	125441	محمد علي سالم محمد	9	8	2	21	.42	41.58						
4	28/07/2008	4	شحن MTN فئة ٢٠٠٠ ج	36952214	معمر عبد الحق	4004	4000	5	40	8	192						
5	29/07/2008	6	sudani_card	5	عبدالمجيد محمد علي	2014	2010	5	30	4.5	145.5						
الاجمالي 710.62																	

### ترحيل الحسابات

رقم الفاتورة	رقم الحساب	رقم العميل	اسم العميل	نوع البضاعة	التاريخ	الكمية	حالة الحساب
1	38769	3	zien	SIM ZAIN 15 GSD	02/08/2008	5	حساب توريد
1	36952214	2	معمر عبد الحق	SIM ZAIN 15 GSD	02/08/2008	3	حساب بيع
2	100254	1	شركة MTN	SIM MTN 30 GSD	02/08/2008	10	حساب توريد
2	125441	1	محمد علي سالم محمد	SIM MTN 30 GSD	02/08/2008	8	حساب بيع

**تنبيه**

سيتم ترحيل بيانات السجل لـ شركة MTN هل تريد الاستمرار

للمساعدة في أي وقت اضغط F1

خروج
ترحيل
البيانات القابلة للترحيل

## ١٨) شاشة بيانات المشتركين sup\_data

ذكر <input checked="" type="radio"/>	الجنس	عبدالله محمد عبدالله	اسم المشترك
انثى <input type="radio"/>		القضارف	مكان الميلاد
01/01/2001	تاريخ الميلاد	جواز سفر	نوع الهوية
02/01/2005	تاريخ الاصدار	35456	رقم الهوية
الخراطوم اركويت	العنوان	912675002	رقم التلفون

حفظ جديد الاول السابق التالي الاخير بحث استرجاع

### نافذة تفعيل الشرائح

122637660
122637661
122637662
122637663
122637664
122637665

تنشيط / تفعيل

خروج

## ٢٠) شاشة إلغاء أمر تنشيط الشرائح bill\_unactive



نافذة إلغاء التفعيل

أدخل الرقم المطلوب إلغاء تفعيلة

إلغاء التفعيل

خروج

## ٢١) شاشة البيانات المستخدمة في النظام compdata



البيانات المستخدمة

اثبات الشخصية

مراكز البيع

جواز سفر

بطاقة شخصية

رخصة قيادة

بطاقة عائلية

بطاقة عمل

النقطة أ

النقطة ب

حفظ

استرجاع

## ٢٢) شاشة استيراد وتصدير بيانات الشرائح والكروت rea\_file



تصدير بيانات الشرائح	20002001
تصدير بيانات الكروت	20002002
استيراد بيانات	20002003
	20002004
	20002005
	20002006
	20002007
	20002000
تفعيل	
خروج	

## ٢٣) شاشة النسخ الاحتياطي لبيانات النظام backup



النسخ الاحتياطي

D:\SYS\DMP\MUAA.DMP

Forms

هل تريد عمل نسخة احتياطية الى المسار المحدد.....

نعم لا

## ٢٤) شاشة الاستعلامات query



## ٢٥) شاشة التقارير CUSTOMCOUNT



#### (٤) تصميم الاستعلامات :

#### (١) استعلام حالة المخزن STORMOVE

## STOR STATUS حالة المخزن

	من الرقم التسلسلي	الى الرقم التسلسلي	
	من شريحة رقم	الى شريحة رقم	
	حالة الشريحة	نوع الصناعة	

قائمة الاصناف

	من صنف رقم
	الى صنف رقم

	اسم الصنف	رقم الصنف
▲	SIM ZAIN 15 GSD	1
	SIM MTN 30 GSD	2
	MTN CARD 10 GSD	3
	MTN CARD 2000 GSD	4
	ZAIN CARD 1000 GSD	5
	SUDANI CARD 10 GSD	6
	ZAIN CARD 50 GSD	7
	CANAR CARD 10 GSD	8
	CANAR CARD 20 GSD	9
▼	CANAR CARD 50 GSD	10

### ٣) استعلام المخزن لجميع الحالات (ENTER (QUERY)

رقم الصنف	التسلسل	رقم الشريحة	مؤشر البيع	نوع البضاعة	حالة البضاعة
1	123456789987654321	912345678	لا توجد في المخزن	شرايح	مباعة
1	123456789987654322	912345679	لا توجد في المخزن	شرايح	مباعة
1	123456789987654324	912345681	في المخزن	شرايح	مورد
1	123456789987654323	912345680	لا توجد في المخزن	شرايح	مباعة
1	123456789987654325	912345682	في المخزن	شرايح	مورد
2	112233445566778899	922225430	في المخزن	شرايح	مردود مبيعات
2	112233445566778900	922225431	لا توجد في المخزن	شرايح	مردود توريد
2	112233445566778901	922225432	لا توجد في المخزن	شرايح	مردود توريد
2	112233445566778902	922225433	لا توجد في المخزن	شرايح	مردود توريد
2	112233445566778903	922225434	في المخزن	شرايح	مردود مبيعات
2	112233445566778904	922225435	في المخزن	شرايح	مردود مبيعات
2	112233445566778905	922225436	لا توجد في المخزن	شرايح	مباعة
2	112233445566778906	922225437	لا توجد في المخزن	شرايح	مباعة
2	112233445566778907	922225438	في المخزن	شرايح	مورد

### ٤) استعلام العملاء (ENTER(COSTOMER)

رقم العميل	اسم العميل	رقم الحساب	المنطقون	العنوان	الملاحظة
1	محمد علي سالم محمد	125441	1124	سوق ليبيا	
2	معمر عبد الحق	36952214	2154455	بحري	
3	انس	3	0122246222	السوق المركزي	
4	مصعب	4	0122637657	السلمة	
5	عبدالمجيد محمد علي	5	012637657	الخرطوم - السوق المركزي	من العملاء الممتازين



## ٥) استعلام الموردون ENTER(SUPPLIES)

رقم المورد	اسم المورد	رقم الحساب	العنوان	ملاحظات	اشتقون
1	شركة MTN	100254	omdorman	كان التوزيع الطائف محطة	125487
2	sudani	767564	khartoum	بدون	120778659
3	zien	38769	khartoum	مات الوكلاء محمد علي ا	0912300000
4	Canar	476768	khartoum	لا توجد	1565546456

استعلام بحث

## ٦) استعلام البحث في التوريدات SERCHINCOME

### البحث في التوريدات

من تاريخ	الى تاريخ
من فاتورة رقم	الى فاتورة رقم
من مورد رقم	الى مورد رقم
من المورد رقم	الى المورد رقم
من الرقم التسلسلي	الى الرقم التسلسلي
من شريحة رقم	الى شريحة رقم
نوع البضاعة	الكل

تنفيذ بحث جديد خروج

## ٧) استعلام مردودات التوريدات SERCHREINCOMR

### البحث في مردودات التوريدات

	من تاريخ	الى تاريخ	
	من فاتورة رقم	الى فاتورة رقم	
	من مورد رقم	<input type="text"/>	<input type="button" value="بحث"/>
	الى مورد رقم	<input type="text"/>	<input type="button" value="بحث"/>
	من الرقم التسلسلي	الى الرقم التسلسلي	
	من شريحة رقم	الى شريحة رقم	
	نوع المضاعة	<input type="text" value="التك"/>	<input type="button" value="التك"/>

## ٨) استعلام البحث في المبيعات SERCHSALE

### البحث في المبيعات

	من تاريخ	الى تاريخ	
	من فاتورة رقم	الى فاتورة رقم	
	من رقم عميل	<input type="text"/>	<input type="button" value="بحث"/>
	الى رقم عميل	<input type="text"/>	<input type="button" value="بحث"/>
	من الرقم التسلسلي	الى الرقم التسلسلي	
	من شريحة رقم	الى شريحة رقم	
	حالة الشريحة	نوع المضاعة	<input type="text" value="التك"/>

## ٩) استعلام مردودات المبيعات SERCHRESALE

### البحث في مردودات المبيعات

	من تاريخ		الى تاريخ	
	من فاتورة رقم		الى فاتورة رقم	
	من عميل رقم	بحث		
	الى عميل رقم	بحث		
	من الرقم التسلسلي		الى الرقم التسلسلي	
	من شريحة رقم		الى شريحة رقم	
	نوع البضاعة	الكل		

تتبعبحث جديدخروج

## (٥) تصميم التقارير :

### (١) تقرير فاتورة توريدات

MORA COMPANY FOR DEVELOPMENT Ltd	بسم الله الرحمن الرحيم	شركة مورة للتنمية والخدمات المحدودة
Adress Sudan_khartoum		العنوان السودان_الخرطوم
Tele \ 0922225430		التلفون: / ٠٩٢٢٢٢٥٤٣٠
Fax \ 0122264222		الفاكس: / ٠١٢٢٢٦٤٢٢٢
B.O.Box 215642		البريد: / ٢١٥٦٤٢

### فاتورة توريد مخزني

اسم المورد..... <b>zien</b>	رقم المورد..... <b>3</b>
تاريخ التوريد..... <b>02-AUG-08</b>	رقم التوريد..... <b>1</b>
الصفء..... <b>SIM ZAIN 15 GSD</b>	الكمية..... <b>5</b>

رقم الشريحة	الرقم التسلسلي
912345679	123456789987654322
912345680	123456789987654323
912345681	123456789987654324
912345682	123456789987654325
912345678	123456789987654321

## ٢) تقرير فاتورة مبيعات شرائح

بِسْمِ اللَّهِ الرَّحْمَنِ الرَّحِيمِ

MORA COMPANY FOR DEVELOPMENT Ltd

Sudan\_khartoum

TEL 922225430

FAX 122264222

شركة مورة للتنمية والخدمات المحدودة

السودان\_الخرطوم

تلفون: ٩٢٢٢٢٥٤٣٠

فاكس: ١٢٢٢٦٤٢٢٢

### فاتورة مبيعات - بيع نقداً - SIM MTN 30 GSD

رقم الفاتورة	2	تاريخ الفاتورة	02/08/2008	الكمية	8
سعر بيع الوحدة	52	نسبة الخصم	1 %	مركز البيع	القطعة ب
رقم العميل	1	اسم العميل	محمد علي سالم محمد	رقم الحساب	125441
رقم الصنف	2	اسم الصنف	SIM MTN 30 GSD	المبلغ الصافي	411.84

مؤشر التفعيل	رقم التسلسلي	رقم التسلسلي
غير مفعل	922225430	112233445566778899
مفعل	922225431	112233445566778900
غير مفعل	922225432	112233445566778901
غير مفعل	922225433	112233445566778902
غير مفعل	922225434	112233445566778903
غير مفعل	922225435	112233445566778904
غير مفعل	922225436	112233445566778905

MORA COMPANY FOR DEVELOPMENT Ltd

Address Sudan\_khartoum

Tele \ 0922225430

Fax \ 0122264222

B.O.Box 215642

بِسْمِ اللَّهِ الرَّحْمَنِ الرَّحِيمِ

شركة مورة للتنمية والخدمات المحدودة

العنوان السودان\_الخرطوم

التلفون: ٠٩٢٢٢٢٥٤٣٠

الفاكس: ٠١٢٢٢٦٤٢٢٢

البريد: ٢١٥٦٤٢

### فاتورة مبيعات - كروت

اسم الصنف MTN CARD 10 GSD

اسم العميل مصعب عبدالله احمد محمد

رقم الفاتورة	تاريخ الفاتورة	الرقم التسلسلي	مؤشر التفعيل
3	03-AUG-08	1112223334445556672	غير مفعل
3	03-AUG-08	1112223334445556673	غير مفعل
3	03-AUG-08	1112223334445556671	غير مفعل
3	03-AUG-08	1112223334445556674	غير مفعل
3	03-AUG-08	1112223334445556675	غير مفعل

#### ٤) تقرير فاتورة مردوات مبيعات

MORA COMPANY FOR DEVELOPMENT Ltd  
Adress Sudan\_khartoum  
Tele \ 0922225430  
Fax \ 0122264222  
B.O.Box 215642

شركة مورة للتنمية والخدمات المحدودة  
العنوان السودان\_الخرطوم  
التلفون: / ٠٩٢٢٢٢٥٤٣٠  
الفاكس: / ٠١٢٢٢٦٤٢٢٢  
البريد: / ٢١٥٦٤٢

#### فاتورة مردوات مبيعات

رقم العميل 1  
اسم العميل محمد علي سالم محمد  
رقم مردود التوريد 1  
التاريخ 02-AUG-08  
الكمية 6  
الصف SIM MTN 30 GSD

رقم الشريحة	الرقم التسلسلي
922225431	112233445566778900
922225432	112233445566778901
922225433	112233445566778902
922225434	112233445566778903
922225430	112233445566778899
922225435	112233445566778904

#### ١- تحرير باور مردوات توريدات

REINCOM: Previewer

File View Help

Page: 1

بسم الله الرحمن الرحيم

MORA COMPANY FOR DEVELOPMENT Ltd  
Sudan\_khartoum  
922225430  
122264222  
215642

شركة مورة للتنمية والخدمات المحدودة  
السودان\_الخرطوم  
٩٢٢٢٢٥٤٣٠  
١٢٢٢٦٤٢٢٢  
٢١٥٦٤٢

البحث في مردوات التوريدات

رقم الفاتورة	التاريخ	رقم الصنف	اسم الصنف	رقم العميل	اسم العميل	الارقام	التسلسل
1	02/08/2008	2	SIM MTN 30 GSD	1	محمد علي سالم محمد	922225433	112233445566778902
1	02/08/2008	2	SIM MTN 30 GSD	1	محمد علي سالم محمد	922225431	112233445566778900
1	02/08/2008	2	SIM MTN 30 GSD	1	محمد علي سالم محمد	922225432	112233445566778901

## ٦) تقرير حالة المخزن

<b>MORA COMPANY FOR DEVELOPMENT Ltd</b>		بِسْمِ اللَّهِ الرَّحْمَنِ الرَّحِيمِ	شركة مورة للتنمية والخدمات المحدودة
Adress	Sudan_khartoum		العنوان: السودان_الخرطوم
Tele \	0922225430		التلفون: / ٩٢٢٢٢٥٤٣٠
Fax \	0122264222		الفاكس: / ١٢٢٢٦٤٢٢٢
B.O.Box	215642	<b>حالة المخزن</b>	البريد: / ٢١٥٦٤٢

الحالة	رقم الشريحة	الرقم التسلسلي	وصف الصنف
مساءة	922225431	112233445566778900	SIM MTN 30 GSD
مساءة	922225432	112233445566778901	SIM MTN 30 GSD
مساءة	922225433	112233445566778902	SIM MTN 30 GSD
مساءة	922225436	112233445566778905	SIM MTN 30 GSD
مساءة	922225437	112233445566778906	SIM MTN 30 GSD

وحدة	25	الإجمالي
وحدة	10	اجمالي المباع
وحدة	15	المتبقي

<b>MORA COMPANY FOR DEVELOPMENT Ltd</b>		بِسْمِ اللَّهِ الرَّحْمَنِ الرَّحِيمِ	شركة مورة للتنمية والخدمات المحدودة
Adress	Sudan_khartoum		العنوان: السودان_الخرطوم
Tele \	0922225430		التلفون: / ٩٢٢٢٢٥٤٣٠
Fax \	0122264222		الفاكس: / ١٢٢٢٦٤٢٢٢
B.O.Box	215642	<b>حالة المخزن - كروت</b>	البريد: / ٢١٥٦٤٢

الحالة	الرقم التسلسلي	وصف الصنف
في المخزن	111222333444555666	MTN CARD 10 GSD
في المخزن	111222333444555667	MTN CARD 10 GSD
في المخزن	111222333444555668	MTN CARD 10 GSD
في المخزن	111222333444555669	MTN CARD 10 GSD
في المخزن	111222333444555670	MTN CARD 10 GSD
مساءة	111222333444555671	MTN CARD 10 GSD
مساءة	111222333444555672	MTN CARD 10 GSD
مساءة	111222333444555673	MTN CARD 10 GSD
مساءة	111222333444555674	MTN CARD 10 GSD
مساءة	111222333444555675	MTN CARD 10 GSD

وحدة	25	الإجمالي	10
وحدة	10	اجمالي المباع	5
وحدة	15	المتبقي	5

## ٨) تقرير البحث في التوريدات

بِسْمِ اللَّهِ الرَّحْمَنِ الرَّحِيمِ

MORA COMPANY FOR DEVELOPMENT Ltd

Sudan\_khartoum

TEL :- 922225430

FAX: 122264222

P.O,BOX: 215642

شركة مورة للتنمية والخدمات المحدودة

السودان\_الخرطوم

التلفون: ٩٢٢٢٢٥٤٣٠

الفاكس: ١٢٢٢٦٤٢٢٢

ص ب ٢١٥٦٤٢

### التوريدات

التسلسل	الارقام	اسم العميل	رقم العميل	اسم الصنف	رقم الصنف	رقم الفاتورة	التاريخ
123456789987654322	912345679	انسن حمد الثؤل ناجاني	3	SIM ZAIN 15 GSD	1	1	02/08/2008
123456789987654323	912345680	انسن حمد الثؤل ناجاني	3	SIM ZAIN 15 GSD	1	1	02/08/2008
123456789987654324	912345681	انسن حمد الثؤل ناجاني	3	SIM ZAIN 15 GSD	1	1	02/08/2008
123456789987654325	912345682	انسن حمد الثؤل ناجاني	3	SIM ZAIN 15 GSD	1	1	02/08/2008
112233445566778899	922225430	محمد علي سالم محمد	1	SIM MTN 30 GSD	2	2	02/08/2008
112233445566778900	922225431	محمد علي سالم محمد	1	SIM MTN 30 GSD	2	2	02/08/2008
112233445566778901	922225432	محمد علي سالم محمد	1	SIM MTN 30 GSD	2	2	02/08/2008
112233445566778902	922225433	محمد علي سالم محمد	1	SIM MTN 30 GSD	2	2	02/08/2008
112233445566778903	922225434	محمد علي سالم محمد	1	SIM MTN 30 GSD	2	2	02/08/2008
112233445566778904	922225435	محمد علي سالم محمد	1	SIM MTN 30 GSD	2	2	02/08/2008
112233445566778905	922225436	محمد علي سالم محمد	1	SIM MTN 30 GSD	2	2	02/08/2008
112233445566778906	922225437	محمد علي سالم محمد	1	SIM MTN 30 GSD	2	2	02/08/2008
112233445566778907	922225438	محمد علي سالم محمد	1	SIM MTN 30 GSD	2	2	02/08/2008
112233445566778908	922225439	محمد علي سالم محمد	1	SIM MTN 30 GSD	2	2	02/08/2008
111222333444555666		محمد علي سالم محمد	1	MTN CARD 10 GSD	3	3	03/08/2008

MORA COMPANY FOR DEVELOPMENT Ltd

Adress Sudan\_khartoum

Tele \ 0922225430

Fax \ 0122264222

B.O.Box 215642

بِسْمِ اللَّهِ الرَّحْمَنِ الرَّحِيمِ

شركة مورة للتنمية والخدمات المحدودة

السودان\_الخرطوم

التلفون: ٩٢٢٢٢٥٤٣٠

الفاكس: ١٢٢٢٦٤٢٢٢

البريد: ٢١٥٦٤٢

من تاريخ 02/08/2008 الى تاريخ 02/08/2008

رقم	التاريخ	الرقم التسلسلي	الصنف	السميل	رقم الشريحة	مؤشر التفعيل
2	02/08/2008	112233445566778899	SIM MTN 30 GSD	محمد علي سالم محمد	922225430	غير مفعلة
2	02/08/2008	112233445566778900	SIM MTN 30 GSD	محمد علي سالم محمد	922225431	مفعلة
2	02/08/2008	112233445566778901	SIM MTN 30 GSD	محمد علي سالم محمد	922225432	غير مفعلة
2	02/08/2008	112233445566778902	SIM MTN 30 GSD	محمد علي سالم محمد	922225433	غير مفعلة
2	02/08/2008	112233445566778903	SIM MTN 30 GSD	محمد علي سالم محمد	922225434	غير مفعلة
2	02/08/2008	112233445566778904	SIM MTN 30 GSD	محمد علي سالم محمد	922225435	غير مفعلة
2	02/08/2008	112233445566778905	SIM MTN 30 GSD	محمد علي سالم محمد	922225436	غير مفعلة
2	02/08/2008	112233445566778906	SIM MTN 30 GSD	محمد علي سالم محمد	922225437	غير مفعلة

وحدة	اجمالي المبيعات	13	8
وحدة	اجمالي المفعلة	1	1
وحدة	اجمالي الغير مفعلة	12	7



## ١٠) تقرير البحث في المبيعات كروت

MORA COMPANY FOR DEVELOPMENT Ltd

بسم الله الرحمن الرحيم

شركة مورة للتنمية والخدمات المحدودة

Adress Sudan\_khartoum

العنوان السودان\_الخرطوم

Tele \ 0922225430

التلفون: ٠٩٢٢٢٢٥٤٣٠

Fax \ 0122264222

الفاكس: ٠١٢٢٢٦٤٢٢٢

B.O.Box 215642

البريد: ٢١٥٦٤٢

### تقرير حركة المبيعات - كروت شحن

الرقم	التاريخ	الرقم التسلسلي	الصفحة	العميل
3	03/08/2008	111222333444555672	MTN CARD 10 GSD	مصعب عبد الله احمد ومحمد
3	03/08/2008	111222333444555673	MTN CARD 10 GSD	مصعب عبد الله احمد ومحمد
3	03/08/2008	111222333444555671	MTN CARD 10 GSD	مصعب عبد الله احمد ومحمد
3	03/08/2008	111222333444555674	MTN CARD 10 GSD	مصعب عبد الله احمد ومحمد
3	03/08/2008	111222333444555675	MTN CARD 10 GSD	مصعب عبد الله احمد ومحمد
4	03/08/2008	111222333444555666	MTN CARD 10 GSD	عبد المجيد محمد علي
4	03/08/2008	111222333444555667	MTN CARD 10 GSD	عبد المجيد محمد علي
4	03/08/2008	111222333444555668	MTN CARD 10 GSD	عبد المجيد محمد علي
4	03/08/2008	111222333444555669	MTN CARD 10 GSD	عبد المجيد محمد علي
4	03/08/2008	111222333444555670	MTN CARD 10 GSD	عبد المجيد محمد علي

اجمالي المبيعات	18	وحدة
اجمالي المفعلة	1	وحدة
اجمالي الغير مفعلة	17	وحدة

١١) تقرير البحث في مردوات المبيعات

MORA COMPANY FOR DEVELOPMENT Ltd

بسم الله الرحمن الرحيم

شركة مورة للتنمية والخدمات المحدودة

Sudan\_khartoum

السودان\_الخرطوم

922225430

٩٢٢٢٢٥٤٣٠

122264222

١٢٢٢٦٤٢٢٢

215642

٢١٥٦٤٢

### مردوات المبيعات

العميل	الارقام	اسم العميل	رقم العميل	اسم الصف	رقم الصف	التاريخ	رقم الماكورة
112233445566778900	922225431	محمد علي سالم محمد	1	SIM MTN 30 GSD	2	02/08/2008	1
112233445566778901	922225432	محمد علي سالم محمد	1	SIM MTN 30 GSD	2	02/08/2008	1
112233445566778902	922225433	محمد علي سالم محمد	1	SIM MTN 30 GSD	2	02/08/2008	1
112233445566778903	922225434	محمد علي سالم محمد	1	SIM MTN 30 GSD	2	02/08/2008	1
112233445566778899	922225430	محمد علي سالم محمد	1	SIM MTN 30 GSD	2	02/08/2008	1
112233445566778904	922225435	محمد علي سالم محمد	1	SIM MTN 30 GSD	2	02/08/2008	1

## (١٢) تقرير البحث مردوات التوريدات

بسم الله الرحمن الرحيم

MORA COMPANY FOR DEVELOPMENT Ltd

Sudan\_khartoum

922225430

122264222

215642

شركة مورة للتنمية والخدمات المحدودة

السودان\_الخرطوم

٩٢٢٢٢٥٤٣٠

١٢٢٢٦٤٢٢٢

٢١٥٦٤٢

### مردوات التوريدات

الرقم الفاتورة	التاريخ	رقم الصنف	اسم الصنف	رقم العميل	اسم العميل	الارقام	التسلسل
1	02/08/2008	2	SIM MTN 30 GSD	1	محمد علي سلام محمد	922225433	112233445566778902
1	02/08/2008	2	SIM MTN 30 GSD	1	محمد علي سلام محمد	922225431	112233445566778900
1	02/08/2008	2	SIM MTN 30 GSD	1	محمد علي سلام محمد	922225432	112233445566778901

## (١٣) تقرير يوضح حالة البضاعة في المخزن

MORA COMPANY FOR DEVELOPMENT Ltd

Sudan\_khartoum

TEL 922225430

P.O.BOX 215642

FAX 122264222

شركة مورة للتنمية والخدمات المحدودة

السودان\_الخرطوم

التلفون ٩٢٢٢٢٥٤٣٠

ص ب ٢١٥٦٤٢

الفاكس ١٢٢٢٦٤٢٢٢

### تقرير مخزني

رقم الصنف	اسم الصنف	التسلسل	الرقم	حالة المخزن	نوع البضاعة	حالة البضاعة
1	SIM ZAIN 15 GSD	123456789987654321	912345678	في المخزن	شرايح	مباعة
1	SIM ZAIN 15 GSD	123456789987654322	912345679	في المخزن	شرايح	مباعة
1	SIM ZAIN 15 GSD	123456789987654324	912345681	في المخزن	شرايح	مورد
1	SIM ZAIN 15 GSD	123456789987654323	912345680	في المخزن	شرايح	مباعة
1	SIM ZAIN 15 GSD	123456789987654325	912345682	في المخزن	شرايح	مورد
2	SIM MTN 30 GSD	112233445566778899	922225430	في المخزن	شرايح	مردود مبيعات
2	SIM MTN 30 GSD	112233445566778900	922225431	لا يوجد في المخزن	شرايح	مردود مورد
2	SIM MTN 30 GSD	112233445566778901	922225432	لا يوجد في المخزن	شرايح	مردود مورد
2	SIM MTN 30 GSD	112233445566778902	922225433	لا يوجد في المخزن	شرايح	مردود مورد
2	SIM MTN 30 GSD	112233445566778903	922225434	في المخزن	شرايح	مردود مبيعات
2	SIM MTN 30 GSD	112233445566778904	922225435	في المخزن	شرايح	مردود مبيعات
2	SIM MTN 30 GSD	112233445566778905	922225436	لا يوجد في المخزن	شرايح	مباعة
2	SIM MTN 30 GSD	112233445566778906	922225437	لا يوجد في المخزن	شرايح	مباعة
2	SIM MTN 30 GSD	112233445566778907	922225438	في المخزن	شرايح	مورد
2	SIM MTN 30 GSD	112233445566778908	922225439	في المخزن	شرايح	مورد

## ١٤) تقرير قائمة الأصناف

بسم الله الرحمن الرحيم

MORA COMPANY FOR DEVELOPMENT Ltd

Sudan\_khartoum

TELE 922225430

FAX 122264222

P.O.BOX 215642

شركة مورة للتنمية والخدمات المحدودة

السودان\_الخرطوم

٩٢٢٢٢٥٤٣٠ تلفون

١٢٢٢٦٤٢٢٢ فاكس

٢١٥٦٤٢ ص ب

قائمة الاصناف

اسم الصنف	رقم الصنف
SIM ZAIN 15 GSD	1
SIM MTN 30 GSD	2
MTN CARD 10 GSD	3
MTN CARD 2000 GSD	4
ZAIN CARD 1000 GSD	5
SUDANI CARD 10 GSD	6
ZAIN CARD 50 GSD	7
CANAR CARD 10 GSD	8
CANAR CARD 20 GSD	9
CANAR CARD 50 GSD	10
CANAR CARD 100 GSD	11
ZAIN CARD 20000	12
mtn card 20	13

## شفرة البرنامج :

### (٦) شفرة الجداول :

#### (١) جدول المستخدمين (Users) :

```
CREATE TABLE USER_S(  
    U_NAME    VARCHAR2(200),  
    U_PASS    VARCHAR2(200),  
    U_IMP     VARCHAR2(200),  
    U_IMAG    LONG RAW,  
    U_NO      NUMBER(20)          NOT NULL,  
    U_TIM     DATE  
)  
TABLE USER_S ADD (  
    CONSTRAINT USER_S_BRW_P1 PRIMARY KEY (U_NO);
```

#### (٢) جدول الصلاحيات (SALAHEA) :

```
CREATE TABLE SALAHEA(  
    U_AD      NUMBER(1),  
    U_DEL     NUMBER(1),  
    U_UPDATE  NUMBER(1),  
    D_USER    NUMBER(1),  
    ENT       NUMBER(1),  
    U_NO      NUMBER(1) NOT NULL,  
    ITEM      NUMBER(1),  
    SUPP     NUMBER(1),  
    CUST     NUMBER(1),  
    COMDATA  NUMBER(1),  
    STMOV    NUMBER(1),  
    SALE     NUMBER(1),  
    RESALE   NUMBER(1),  
    SUBDATA  NUMBER(1),  
    INCOM    NUMBER(1),  
    REINCOM  NUMBER(1),  
    REP      NUMBER(1),  
    SALAHEA  NUMBER(1),  
    DATAUSE NUMBER(1),  
    COMPDAIG NUMBER(1),  
    BP       NUMBER(1),  
    ACTIVE   NUMBER(1),  
    REACTIVE NUMBER(1),  
    CUSCOUN  NUMBER(1),  
    SUPPCOUN NUMBER(1),  
    SERSALE  NUMBER(1),  
    TARHE_CUS NUMBER(1)  
)ALTER TABLE SALAHEA ADD (  
    CONSTRAINT SALAHEA_BRW_U1 UNIQUE (U_NO)
```

### (٣) جدول الأصناف (ITEMS):

```
CREATE TABLE ITEMS
( ITEM_NO      NUMBER,
  ITEM_NAME    VARCHAR2(200) NOT NULL
)ALTER TABLE ITEMS ADD (
  CONSTRAINT PK_ITEMS PRIMARY KEY (ITEM_NO)
```

### (٤) جدول التوريدات (INCOME) MASTER:

```
CREATE TABLE IMCOME(
  INC_NO      NUMBER(20),
  INC_DATE    DATE,
  ITEM_NO     NUMBER(20),
  QTY         NUMBER(20),
  FROM_NO     NUMBER(20),
  TO_NO       NUMBER(20),
  FROM_CRD    NUMBER(20),
  TO_CRD      NUMBER(20),
  SUP_NO      NUMBER(20),
  TYPEE       NUMBER(1),
  TARHEEL     NUMBER(1)
)ALTER TABLE IMCOME ADD (
  CONSTRAINT INPK PRIMARY KEY (INC_NO)
```

### (٥) جدول تفاصيل التوريدات (INCOME\_DETAIL) DETAL:

```
CREATE TABLE INCOME_DETAIL(
  INC_NO      NUMBER(20),
  ITEM_NO     NUMBER(20),
  REC_SER     NUMBER(20),
  CARD_ACTIV  NUMBER(1) DEFAULT
0,
  CRD_NO      NUMBER(10)
)ALTER TABLE INCOME_DETAIL ADD (
  UNIQUE (CRD_NO)
```

### (٦) جدول المبيعات (BILLS):

```
CREATE TABLE BILLS(
  BILL_NO     NUMBER(20),
  BILL_DAT    DATE,
  ITEM_NO     NUMBER(20),
  CUST_NO     NUMBER(20),
  FORM_NO     NUMBER(30),
  TO_NO       NUMBER(30),
  FORM_CRD    NUMBER(30),
  TO_CRD      NUMBER(30),
  QYT         NUMBER(25),
  SAL_CENTER  VARCHAR2(30),
  BILL_TYPE   VARCHAR2(20),
  ACO_NO      NUMBER(20),
  PRAIC       NUMBER(20),
```

```
DISCOUNT    NUMBER ( 20 ) ,
TYPEE        NUMBER ( 1 ) ,
TARHEEL      NUMBER ( 1 )
)ALTER TABLE BILLS ADD (
  CONSTRAINT PK PRIMARY KEY (BILL_NO)
```

#### ٧) جدول تفاصيل المبيعات (BILL\_DETAIL):

```
CREATE TABLE BILL_DETAIL(
  BILL_NO      NUMBER ( 20 ) ,
  ITEM_NO     NUMBER ( 20 ) ,
  REC_SER     NUMBER ( 20 ) ,
  CARD_ACTIV  NUMBER ( 1 ) DEFAULT 0 ,
  CRD_NO      NUMBER ( 10 )
)ALTER TABLE BILL_DETAIL ADD (
  UNIQUE (CRD_NO)
```

#### ٨) جدول المخزن (STORAGE1):

```
CREATE TABLE STORAGE1(
  ITEM_NO     NUMBER ( 30 ) ,
  REC_SER     NUMBER ( 30 ) ,
  CARD_NO     NUMBER ( 30 ) ,
  EXISIT_FLG NUMBER ( 1 ) DEFAULT 0 ,
  TYPEE      NUMBER ( 1 ) ,
  STATT      NUMBER ( 1 )
)ALTER TABLE STORAGE1 ADD (
  CONSTRAINT S_CU1 UNIQUE (CARD_NO)
```

#### ٩) جدول مردودات التوريدات (REINCOME) MASTER:

```
CREATE TABLE REINCOME
(
  REINC_NO      NUMBER ( 20 ) NOT NULL ,
  REINC_DATE    DATE ,
  REINC_ITEM_NO NUMBER ( 20 ) ,
  REINC_QTY     NUMBER ( 20 ) ,
  REINC_FROM_NO NUMBER ( 20 ) ,
  REINC_TO_NO   NUMBER ( 20 ) ,
  REINC__FROM_CRD NUMBER ( 20 ) ,
  REINC_TO_CRD  NUMBER ( 20 ) ,
  REINC_COS_NO  NUMBER ( 20 )
)ALTER TABLE REINCOME ADD (
  CONSTRAINT PK_REINCOME PRIMARY KEY (REINC_NO)
```

#### ١٠) جدول مردودات التوريدات تفاصيل (REINCOME\_DETAIL):

```
CREATE TABLE REINCOME_DETAIL(
  REINC__NO     NUMBER ( 20 ) ,
  REINC_REC_ER  NUMBER ( 20 ) ,
  REINC_CRD_NO  NUMBER ( 20 ) ,
  REINC_ITEM_NO NUMBER ( 20 )
```

```
)ALTER TABLE REINCOME_DETAIL ADD (  
    UNIQUE (REINC_REC_ER)
```

### (١١) جدول مردودات المبيعات (RIMCOME) MASTER:

```
CREATE TABLE RIMCOME (  
    RINC_NO      NUMBER(20) ,  
    RINC_DATE    DATE ,  
    RITEM_NO    NUMBER(20) ,  
    RQYT        NUMBER(20) ,  
    RTO_NO      NUMBER(30) ,  
    RFROM_CRD   NUMBER(30) ,  
    RTO_CRD     NUMBER(30) ,  
    RCOS_NO     NUMBER(20) ,  
    RFROM_NO    NUMBER(30)
```

```
)ALTER TABLE RIMCOME ADD (  
    CONSTRAINT PK_RIMCOME PRIMARY KEY (RINC_NO)
```

### (١٢) جدول مردودات المبيعات تفاصيل (RIMCOME\_DETAIL):

```
CREATE TABLE RIMCOME_DETAIL(  
    RINCO_NO    NUMBER(20) ,  
    RREC_ER     NUMBER(20) ,  
    RCRD_NO     NUMBER(20) ,  
    RITEM_NO    NUMBER(20)
```

```
)ALTER TABLE RIMCOME_DETAIL ADD (  
    UNIQUE (RREC_ER)
```

### (١٣) جدول بيانات العملاء (CUSTOMERS1):

```
CREATE TABLE CUSTOMERS1(  
    CUS_NO      NUMBER(20) ,  
    CUS_NAME    VARCHAR2(200)NOT NULL ,  
    CUS_TEL     VARCHAR2(30) ,  
    CUS_ADDRES  VARCHAR2(200) ,  
    CUS_NOT     VARCHAR2(300) ,  
    CUS_COUNO   NUMBER(20)
```

```
)ALTER TABLE CUSTOMERS1 ADD (  
    CONSTRAINT PK_CUSTOMERS1 PRIMARY KEY (CUS_NO)
```

### (١٤) جدول بيانات الموردون (SUPPLAIS):

```
CREATE TABLE SUPPLAIS(  
    SUP_NO      NUMBER(20) NOT NULL ,  
    SUP_NAME    VARCHAR2(200)NOT NULL ,  
    SUP_TEL     VARCHAR2(30) ,  
    SUP_ADDRES  VARCHAR2(200) ,  
    SUP_NOT     VARCHAR2(300) ,  
    COUNT_NO    NUMBER(20)
```

```
)ALTER TABLE SUPPLAIS ADD (  
    CONSTRAINT PK_SUPPLAIS PRIMARY KEY (SUP_NO)
```

**(١٥) جدول بيانات ترويسة الشركة (COMPANY):**

```
CREATE TABLE COMPANY(  
  CMP_NAME      VARCHAR2(200) NOT NULL,  
  CMP_TEL       VARCHAR2(100) NOT NULL,  
  CMP_ADDRES    VARCHAR2(200) NOT NULL,  
  CMP_FAX       VARCHAR2(200),  
  CMP_BOX       VARCHAR2(200),  
  CMP_ENAME     VARCHAR2(200),  
  CMP_EADDES    VARCHAR2(200),  
  CMP_COU       NUMBER(20),  
  CMP_PHO       LONG RAW)
```

**(١٦) جدول البيانات المستخدمة في النظام (إثبات الشخصية) (DATATAKE):**

```
CREATE TABLE DATATAKE(  
  D_PASPOR      VARCHAR2(20),  
  D_PROG        VARCHAR2(20))
```

**(١٧) جدول هيكل الشركة (DAIGRAM):**

```
CREATE TABLE DAIGRAM(  
  D_NO          NUMBER(20) NOT NULL,  
  D_NAME        VARCHAR2(30),  
  D_JOB         VARCHAR2(30),  
  D_FATHAR     VARCHAR2(30),  
  T_UP         NUMBER(20))  
ALTER TABLE DAIGRAM ADD (  
  UNIQUE (D_NO))
```

**(١٨) جدول الترحيل (TARHE\_CUST):**

```
CREATE TABLE TARHE_CUST(  
  CUST_NO       NUMBER(20),  
  CUST_NAME     VARCHAR2(50),  
  GOODS        VARCHAR2(50),  
  C_DATE       DATE,  
  QYT          NUMBER(20),  
  BILL_NO      NUMBER(20),  
  COUNT_NO     NUMBER(20),  
  T_STAT       NUMBER(20))
```

**(١٩) جدول بيانات المشتركين (SUBSCRIBER):**

```
CREATE TABLE SUBSCRIBER(  
  SUB_NAME      VARCHAR2(20) NOT NULL,  
  SUB_DATEBIRHT DATE,  
  SUB_PLACEBIRHT VARCHAR2(20),
```



SUB\_ADDRESS        VARCHAR2 ( 20 ) ,  
SUB\_SUB\_TEL        NUMBER ( 20 ) ,  
SUB\_IDNAME         VARCHAR2 ( 20 ) ,  
SUB\_IDNO            NUMBER ( 20 ) ,  
SUB\_GENDER         VARCHAR2 ( 20 ) ,  
SUB\_DATEISSUE      DATE )

## (٧) شفرة الشاشات :

### شفرة الأزرار المتكررة في غالبية الشاشات :

زر جديد :

last\_record؛

next\_record؛

زر بحث :

ENTER\_QUERY;

زر حفظ :

commit\_form;

زر السجل الاول :

first\_record؛

زر السجل السابق:

PREVIOUS\_record;

زر السجل التالي:

next\_record؛

زر السجل الاخير:

last\_record;

زر حذف سجل:

DELETE\_RECORD;

COMMIT\_FORM;

شفرة استدعاء المساعدة

host('hh.exe d:\sys\HELP\oo.html');

شفرة إظهار المساعدة

DECLARE

BNO NUMBER;

BEGIN

:TXT:=' F1 للمساعدة في أي وقت اضغط ';

:GLOBAL.CONT:=:GLOBAL.CONT+1;

IF :GLOBAL.CONT=4 THEN

:TXT:=";

:GLOBAL.CONT:=0;

END IF;

END ;

زر استدعاء الآلة الحاسبة:

host('calc');

### شفرة إنشاء قائمة العملاء

```
SELECT ALL SUPPLAIS.SUP_NO, SUPPLAIS.SUP_NAME,  
SUPPLAIS.COUNT_NO  
FROM SUPPLAIS
```

### زر استدعاء قائمة الأصناف :

```
declare  
    x boolean;  
begin  
    x:=show_lov('LOV_ITEM');  
  
    end;
```

### زر استدعاء قائمة العملاء :

```
declare  
  
    x boolean;  
begin  
    x:=show_lov('LOV_CUS');  
    end;
```

### زر استدعاء قائمة الموردون :

```
DECLARE  
    X BOOLEAN;  
BEGIN  
    X:=SHOW_LOV('LOV_SUP');  
END;
```

### زر إظهار تفاصيل الأرقام المسلسلة وأرقام الشرائح

```
if :to_no is not null then  
    insrt_DTL(:imcome.from_no,:imcome.to_no,:imcome.from_crd,:imcome.to_c  
rd );  
end if;
```

## (١) شفرة شاشة الترحيب Welcome

```
SET_WINDOW_PROPERTY(forms_mdi_window,position,40,25);
SET_WINDOW_PROPERTY(forms_mdi_window,title,'welcome');
DECLARE
timer_id Timer;
BEGIN
timer_id := CREATE_TIMER('OUR_TIMER', 5000, NO_REPEAT);
END;
```

```
-----
DECLARE
tm_name VARCHAR2(40);
BEGIN
tm_name := Get_Application_Property(TIMER_NAME );
IF tm_name = 'OUR_TIMER' THEN
CALL_FORM('D:\SYS\ENTER');
EXIT_FORM;
END IF ;
END ;
```

```
-----
DECLARE
tm_name VARCHAR2(40);
BEGIN
tm_name := Get_Application_Property(TIMER_NAME );
IF tm_name = 'OUR_TIMER' THEN
CALL_FORM('D:\SYS\ENTER');
EXIT_FORM;
END IF ;
END ;
```

## (٢) شفرة شاشة الدخول Enter

```
DECLARE
tm_name VARCHAR2(40);
BEGIN
tm_name := Get_Application_Property(TIMER_NAME );
IF tm_name = 'OUR_TIMER' THEN
CALL_FORM('D:\SYS\ENTER');
EXIT_FORM;
END IF ;
END ;
```

```
-----
IF :U_N IS NOT NULL THEN
SELECT U_NAME,U_IMP INTO :USER_S.U_NAME
,USER_S.U_STAT
FROM USER_S
WHERE U_NO =:USER_S.U_N;
:F:=/'المستخدم';
```

:U:=/' نوع الوظيفة

END IF;

EXCEPTION WHEN OTHERS THEN NULL;

-----  
EXIT\_FORM(NO\_COMMIT,NO\_VALIDATE);  
-----

Enter شفرة الشاشة الرئيسية

(١) زر الدخول لشاشة المستخدمين

DECLARE

X NUMBER;

V\_LOG NUMBER:=0;

BEGIN

SELECT NVL(D\_USER,0) INTO V\_LOG FROM SALAHEA WHERE  
U\_NO =:PARAMETER.USERCR ;

IF V\_LOG <>1 THEN

message(ليس لديك الصلاحية للدخول الرجاء مراجعة مدير النظام);

message(' ');

ELSE

call\_frm('D:\SYS\USERS');

END IF;

END;

## (٢) زر الدخول لشاشة الاصناف

```
DECLARE
    X NUMBER;
    V_LOG NUMBER:=0;
BEGIN
    SELECT NVL(ITEM,0) INTO V_LOG FROM SALAHEA WHERE U_NO
=:PARAMETER.USERCR ;
    --AND PROJ_NAME='ARTICLE';
    IF V_LOG <>1 THEN
        -- Set_Alert_Property('msg', ALERT_MESSAGE_TEXT,'
        ليس لديك الصلاحية للدخول للرجاء مراجعة مدير النظام
        -- X:=SHOW_ALERT('MSG');
        message(' ليس لديك الصلاحية للدخول للرجاء مراجعة مدير النظام ');
        message(' ');
    ELSE
        call_frm('D:\SYS\ITEMS');
    END IF;
END;
```

## (٣) زر الدخول لشاشة الموردون

```
DECLARE
    X NUMBER;
    V_LOG NUMBER:=0;
BEGIN
    SELECT NVL(SUPP,0) INTO V_LOG FROM SALAHEA WHERE U_NO
=:PARAMETER.USERCR ;
    IF V_LOG <>1 THEN
        message(' ليس لديك الصلاحية للدخول للرجاء مراجعة مدير النظام ');
        message(' ');
    ELSE
        call_frm('D:\SYS\SUPPLEIS');
    END IF;
END;
```

#### ٤) زر الدخول لشاشة العملاء

```
DECLARE
    X NUMBER;
    V_LOG NUMBER:=0;
BEGIN
    SELECT NVL(CUST,0) INTO V_LOG FROM SALAHEA WHERE U_NO
=:PARAMETER.USERCR ;
    IF V_LOG <>1 THEN
message('ليس لديك الصلاحية للدخول الرجاء مراجعة مدير النظام');
message(' ');
    ELSE
    call_frm('D:\SYS\CUSTOMERS1');
END IF;
END;
```

#### ٥) زر الدخول لشاشة بيانات المشتركين

```
DECLARE
    X NUMBER;
    V_LOG NUMBER:=0;
BEGIN
    SELECT NVL(SUBDATA,0) INTO V_LOG FROM SALAHEA WHERE
U_NO =:PARAMETER.USERCR ;
    IF V_LOG <>1 THEN
message('ليس لديك الصلاحية للدخول الرجاء مراجعة مدير النظام');
message(' ');
    ELSE
    call_frm('D:\SYS\SUBSCRIBER');
END IF;
END;
```

#### ٦) شفرة زر الدخول لشاشة حركة المخزن

```
DECLARE
    X NUMBER;
    V_LOG NUMBER:=0;
BEGIN
    SELECT NVL(STMOV,0) INTO V_LOG FROM SALAHEA WHERE
U_NO =:PARAMETER.USERCR ;
    IF V_LOG <>1 THEN
message('ليس لديك الصلاحية للدخول الرجاء مراجعة مدير النظام');
message(' ');
    ELSE
    call_frm('D:\SYS\STORMOVE');
END IF;
END;
```

### ٧) شفرة زر الدخول لشاشة المبيعات

```
DECLARE
    X NUMBER;
    V_LOG NUMBER:=0;
BEGIN
    SELECT NVL(SALE,0) INTO V_LOG FROM SALAHEA WHERE U_NO
=:PARAMETER.USERCR ;
    IF V_LOG <>1 THEN
        message(' ليس لديك الصلاحية للدخول الرجاء مراجعة مدير النظام ');
        message(' ');
    ELSE
        call_frm('D:\SYS\SALE');
    END IF;
END;
```

### ٨) شفرة زر الدخول لشاشة مردودات المبيعات

```
DECLARE
    X NUMBER;
    V_LOG NUMBER:=0;
BEGIN
    SELECT NVL(RESALE,0) INTO V_LOG FROM SALAHEA WHERE
U_NO =:PARAMETER.USERCR ;

    IF V_LOG <>1 THEN
        message(' ليس لديك الصلاحية للدخول الرجاء مراجعة مدير النظام ');
        message(' ');
    ELSE
        call_frm('D:\SYS\RESALE');
    END IF;
END;
```

### ٩) شفرة زر الدخول لشاشة التقارير

```
DECLARE
    X NUMBER;
    V_LOG NUMBER:=0;
BEGIN
    SELECT NVL(REP,0) INTO V_LOG FROM SALAHEA WHERE U_NO
=:PARAMETER.USERCR ;
    IF V_LOG <>1 THEN
        message(' ليس لديك الصلاحية للدخول الرجاء مراجعة مدير النظام ');
        message(' ');
    ELSE
        show_window('CUSTOMCOUNT');
        go_item('CUSTOMCOUNT.SALE');
        set_window_property('CUSTOMCOUNT',window_size,300,270);
        set_window_property('CUSTOMCOUNT',position,150,90);
    END IF;
END;
```



```
END IF;  
END;
```

#### ١٠) شفرة زر الدخول لشاشة بيانات الترويسة

```
DECLARE  
    X NUMBER;  
    V_LOG NUMBER:=0;  
BEGIN  
    SELECT NVL(COMDATA,0) INTO V_LOG FROM SALAHEA WHERE  
U_NO =:PARAMETER.USERCR ;  
    IF V_LOG <>1 THEN  
message('ليس لديك الصلاحية للدخول للرجاء مراجعة مدير النظام');  
  
        message(' ');  
    ELSE  
        call_frm('D:\SYS\COMPANY');  
    END IF;  
END;
```

#### ١١) شفرة زر الدخول لشاشة التوريدات

```
DECLARE  
    X NUMBER;  
    V_LOG NUMBER:=0;  
BEGIN  
    SELECT NVL(INCOM,0) INTO V_LOG FROM SALAHEA WHERE  
U_NO =:PARAMETER.USERCR ;  
    IF V_LOG <>1 THEN  
message('ليس لديك الصلاحية للدخول للرجاء مراجعة مدير النظام');  
        message(' ');  
    ELSE  
        call_frm('D:\SYS\incom');  
    END IF;  
END;
```

## ١٢) شفرة زر الدخول لشاشة مردودات التوريدات

```
DECLARE
    X NUMBER;
    V_LOG NUMBER:=0;
BEGIN
    SELECT NVL(REINCOM,0) INTO V_LOG FROM SALAHEA WHERE
    U_NO =:PARAMETER.USERCR ;
    IF V_LOG <>1 THEN
        message(' ليس لديك الصلاحية للدخول الرجاء مراجعة مدير النظام ');
        message(' ');
    ELSE
        call_frm('D:\SYS\REINCOME');
    END IF;
END;
```

## ١٣) شفرة زر الدخول لشاشة الصلاحيات

```
DECLARE
    X NUMBER;
    V_LOG NUMBER:=0;
BEGIN
    SELECT NVL(SALAHEA,0) INTO V_LOG FROM SALAHEA WHERE
    U_NO =:PARAMETER.USERCR ;
    IF V_LOG <>1 THEN
        message(' ليس لديك الصلاحية للدخول الرجاء مراجعة مدير النظام ');
        message(' ');
    ELSE
        call_frm('D:\SYS\SALAHEA');
    END IF;
END;
```

## ١٤) شفرة زر الدخول لشاشة حسابات الموردين

```
DECLARE
    X NUMBER;
    V_LOG NUMBER:=0;
BEGIN
    SELECT NVL(SUPPCOUN,0) INTO V_LOG FROM SALAHEA WHERE
    U_NO =:PARAMETER.USERCR;
    IF V_LOG <>1 THEN
        message(' ليس لديك الصلاحية للدخول الرجاء مراجعة مدير النظام ');
        message(' ');
    END IF;
END;
```

```
ELSE
    call_frm('D:\SYS\SUPP_COUNT؛('
END IF؛
END؛
```

#### ١٥) شفرة زر الدخول لشاشة هيكل الشركة

```
DECLARE
    X NUMBER؛
    V_LOG NUMBER:=0؛
BEGIN
    SELECT NVL(COMPDAIG,0) INTO V_LOG FROM SALAHEA
WHERE U_NO =:PARAMETER.USERCR؛
    IF V_LOG <>1 THEN
message(' ليس لديك الصلاحية للدخول الرجاء مراجعة مدير النظام؛');
        message(' ')
    ELSE
        call_frm('D:\sys\DAIGRAM؛('
    END IF؛
END؛
```

#### ١٦) شفرة زر الدخول لشاشة النسخ الاحتياطي

```
DECLARE
    X NUMBER;
    V_LOG NUMBER:=0;
BEGIN
    SELECT NVL(BP,0) INTO V_LOG FROM SALAHEA WHERE U_NO
=:PARAMETER.USERCR ;
    IF V_LOG <>1 THEN
message(' ليس لديك الصلاحية للدخول الرجاء مراجعة مدير النظام؛');
message(' ');
    ELSE
        call_frm('D:\SYS\BACKUP');
    END IF;
END;
```

### ١٧) شفرة زر الدخول لشاشة أمر بالتنشيط

```
DECLARE
    X NUMBER;
    V_LOG NUMBER:=0;
BEGIN
    SELECT NVL(ACTIVE,0) INTO V_LOG FROM SALAHEA WHERE
U_NO =:PARAMETER.USERCR ;
    IF V_LOG <>1 THEN
        message('ليس لديك الصلاحية للدخول للرجاء مراجعة مدير النظام');
        message(' ');
    ELSE
        call_frm('D:\SYS\BILL_ACTVE');
    END IF;
END;
```

### ١٨) شفرة زر الدخول لشاشة أمر بالغاء التنشيط

```
DECLARE
    X NUMBER;
    V_LOG NUMBER:=0;
BEGIN
    SELECT NVL(REACTIVE,0) INTO V_LOG FROM SALAHEA WHERE
U_NO =:PARAMETER.USERCR ;
    IF V_LOG <>1 THEN
        message('ليس لديك الصلاحية للدخول للرجاء مراجعة مدير النظام');
        message(' ');
    ELSE
        call_frm('D:\SYS\BILL_UN_ACTVE');
    END IF;
END;
```

### ١٩) شفرة زر الدخول لشاشة حسابات العملاء

```
DECLARE
    X NUMBER;
    V_LOG NUMBER:=0;
BEGIN
    SELECT NVL(CUSCOUN,0) INTO V_LOG FROM SALAHEA WHERE
U_NO =:PARAMETER.USERCR ;
    IF V_LOG <>1 THEN
        message('ليس لديك الصلاحية للدخول للرجاء مراجعة مدير النظام');
        message(' ');
    ELSE
        call_frm('D:\SYS\CUSTOMCOUNT');
    END IF;
```

END;

## ٢٠) شفرة زر الدخول لشاشة البيانات المستخدمة في النظام

```
DECLARE
    X NUMBER;
    V_LOG NUMBER:=0;
BEGIN
    SELECT NVL(DATAUSE,0) INTO V_LOG FROM SALAHEA WHERE
    U_NO =:PARAMETER.USERCR ;
    IF V_LOG <>1 THEN
        message('ليس لديك الصلاحية للدخول الرجاء مراجعة مدير النظام');
        message(' ');
    ELSE
        show_window('DATATAK1');
        go_item('DATATAKE.EXI');
        set_window_property('DATATAK1',window_size,300,270);
        set_window_property('DATATAK1',position,150,90);
    END IF;
END;
```

## ٢١) شفرة زر الدخول لشاشة إعادة الدخول

```
CALL_FORM('D:\SYS\ENTER');
EXIT_FORM;
```

## ٢٢) شفرة زر الدخول لشاشة استيراد وتصدير البيانات

```
CALL_FORM('D:\SYS\READ_FILE');
```

## ٢٣) شفرة زر الدخول لشاشة الترحيل

```
DECLARE
    X NUMBER;
    V_LOG NUMBER:=0;
BEGIN
    SELECT NVL(TARHE_CUS,0) INTO V_LOG FROM SALAHEA
    WHERE U_NO =:PARAMETER.USERCR ;
    IF V_LOG <>1 THEN
        message('ليس لديك الصلاحية للدخول الرجاء مراجعة مدير النظام');
        message(' ');
    ELSE
        call_frm('D:\SYS\TARHE_CUST');
    END IF;
END;
```

## ٢٤) شفرة زر الدخول لشاشة الاستعلامات

```
show_window('query');
go_item('query.CUSTOMERS');
set_window_property('query',window_size,300,270);
```

```
set_window_property('query',position,150,90);
```

## ٢٥) شفرة زر الدخول لشاشة التعريف بالشركة

```
call_fOrm('D:\SYS\COMPDATA');
```

## ٤) شفرة شاشة المستخدمين

١/ زر استعداد الصورة

```
declare
    f varchar2(256);
begin
f:=get_file_name(file_filter=>'TIFF Files'(*.*) read_image_FILE
(f,'*.*','USER_S.PH'));
    end;
```

## ٥) شفرة شاشة هيكل الشركة

```
select -1,level,D_NAME,'OPEN',D_no
From DAIGRAM
connect by prior D_no = T_UP
Start with T_UP = 0
```

```
-----
FTREE.DELETE_TREE_NODE('ACT_TREE.ACT_TREE' ,
FTREE.ROOT_NODE) ;
ACT_TREE(NULL , 0) ;
```

```
GO_ITEM('ACT_TREE.ACT_TREE') ;
```

```
-----
go_block('DAIGRAM');
set_block_property('DAIGRAM', DEFAULT_WHERE, 'D_NO='||
ftree.get_tree_node_property('disp_blk.disp_act', :SYSTEM.TRIGGER_NODE,
FTREE.NODE_VALUE));
execute_query;
```

```
-----
DECLARE
    htree ITEM;
    NODE_VALUE NUMBER(4);
    NODE_LABEL VARCHAR2(100);
    NODE_LEV NUMBER(2);
BEGIN
    htree := Find_Item('ACT_TREE.ACT_TREE');
    :DAIGRAM.t_UP := Ftree.Get_Tree_Node_Property(htree,
:SYSTEM.TRIGGER_NODE, Ftree.NODE_VALUE);
    :DAIGRAM.desc := Ftree.Get_Tree_Node_Property(htree,
:SYSTEM.TRIGGER_NODE, Ftree.NODE_LABEL);
    HIDE_WINDOW('WIN_TREE') ;
    GO_ITEM('DAIGRAM.bt') ;
```

```
END;
-----
:DAIGRAM.t_up:=0;
Begin
  Select Decode(1,1,'الهيكل الرئيسية','Main Acti') into :DAIGRAM.desc from Dual;
End;
declare
  v_max number;
begin
  select NVL(max(D_NO),0) into v_max from DAIGRAM;
  :DAIGRAM.D_NO:=v_max+1;
end;
-----
Ftree.Populate_Tree('DISP_ACT');
-----
Go_Block('DAIGRAM');
Do_Key('EXECUTE_QUERY');
```

(٥) شفرة شاشة التوريدات

شفرة تأكيد إدخال الكمية

```
DECLARE
  X NUMBER;
BEGIN
IF :IMCOME.QTY =0 OR :IMCOME.QTY IS NULL THEN
  Set_Alert_Property('MSG', ALERT_MESSAGE_TEXT, ' ادخل الكمية اولاً ');
  X:= Show_Alert('msg');
:IMCOME.FROM_NO :=NULL;
ELSIF :TYPEE=0 THEN
:imcome.to_no :=:imcome.from_no+:imcome.qty-1;
END IF;
END;
```

شفرة اضافة التسلسل للتفاصيل

```
PROCEDURE insrt_DTL(fr_no number,to_no number ,v_from_crd number,v_to_crd
number ) IS
V_CNT NUMBER;
v_crd number;
BEGIN
  Go_Block('INCOME_DETAIL');
  First_Record;
  V_CNT:=fr_no-1;
  v_crd:=v_from_crd-1;
```



```
Loop
    V_CNT:=V_CNT+1;
    v_crd:=v_crd+1;
    :INCOME_DETAIL.REC_SER := V_CNT;
    :INCOME_DETAIL.crd_no := v_crd;
    Exit when :INCOME_DETAIL.REC_SER =to_no+1;
    NEXT_RECORD;
End Loop;
DELETE_RECORD;

END;
```

### شفرة خصم كمية من المخزن

```
PROCEDURE DEL_STOR(INC NUMBER) IS
BEGIN
    DELETE FROM STORAGE1 WHERE
    REC_SER IN(
    (SELECT REC_SER FROM INCOME_DETAIL WHERE INC_NO=INC) );
    FORMS_DDL('COMMIT');
END;
```

```
-----
BEGIN
    DEL_STOR(:IMCOME.INC_NO);
    DELETE FROM INCOME_DETAIL I
    WHERE I.INC_NO = :IMCOME.INC_NO;
END;
```

### شفرة اختيار نوع البضاعة (مع خاصية ازالة تنشيط ارقام الشرائح في الكروت)

```
IF :TYPEE=1 THEN
    -----
    SET_ITEM_PROPERTY('FROM_CRD',VISIBLE,PROPERTY_TRUE);
    set_item_property('FROM_CRD',enabled,property_true);
    If Get_Item_Property('FROM_CRD',item_type) <> 'BUTTON' then
    set_item_property('FROM_CRD',update_allowed,property_true);
    set_item_property('FROM_CRD',insert_allowed,property_true);
    SET_ITEM_PROPERTY('FROM_CRD',NAVIGABLE,PROPERTY_TRUE);
    Set_Item_Property( 'IMCOME.FROM_CRD', VISUAL_ATTRIBUTE, 'WI' );
END IF;
    -----
    SET_ITEM_PROPERTY('TO_CRD',VISIBLE,PROPERTY_TRUE);
    set_item_property('TO_CRD',enabled,property_true);
    If Get_Item_Property('TO_CRD',item_type) <> 'BUTTON' then
    set_item_property('TO_CRD',update_allowed,property_true);
    set_item_property('TO_CRD',insert_allowed,property_true);
```

```
SET_ITEM_PROPERTY('TO_CRD',NAVIGABLE,PROPERTY_TRUE);
  Set_Item_Property( 'IMCOME.TO_CRD', VISUAL_ATTRIBUTE, 'WI' );
END IF;
-----
  SET_ITEM_PROPERTY('CRD_NO',VISIBLE,PROPERTY_TRUE);
  set_item_property('CRD_NO',enabled,property_true);
  If Get_Item_Property('CRD_NO',item_type) <> 'BUTTON' then
  set_item_property('CRD_NO',update_allowed,property_true);
  set_item_property('CRD_NO',insert_allowed,property_true);
  SET_ITEM_PROPERTY('CRD_NO',NAVIGABLE,PROPERTY_TRUE);
  Set_Item_Property( 'INCOME_DETAIL.CRD_NO', VISUAL_ATTRIBUTE,
'WI' );
END IF;
-----
ELSE

  SET_ITEM_PROPERTY('FROM_CRD',ENABLED,PROPERTY_FALSE);
  :IMCOME.FROM_CRD:=null;
  Set_Item_Property( 'IMCOME.FROM_CRD', VISUAL_ATTRIBUTE, 'GG' );

  SET_ITEM_PROPERTY('TO_CRD',ENABLED,PROPERTY_FALSE);
  :IMCOME.TO_CRD:=null;
  Set_Item_Property( 'IMCOME.TO_CRD',
VISUAL_ATTRIBUTE, 'GG' );
  SET_ITEM_PROPERTY('CRD_NO',ENABLED,PROPERTY_FALSE );
  :INCOME_DETAIL.CRD_NO:=null;
  Set_Item_Property( 'INCOME_DETAIL.CRD_NO',
VISUAL_ATTRIBUTE, 'GG' );
END IF;
```

#### شفرة علاقة الجدول الرئيسي مع التفاصيل

```
INCOME_DETAIL.INC_NO = IMCOME.INC_NO
```

#### شفرة استدعاء اسم المورد ورقم حسابه في حالة إدخال رقم المورد

```
if :imcome.SUP_no is not null then
  select SUP_NAME,COUNT_NO into :imcome.SUB_dec,:imcome.ACO_NO
from
  SUPPLAIS
where
  SUP_no=:imcome.SUP_no;
end if;
```

#### شفرة اضافة كمية الشرائح للتسلسل

```
IF :TYPEE=0 THEN
:imcome.TO_CRD:=:imcome.FROM_CRD+:imcome.qty-1;
  ELSif :imcome.from_no is not null then
:imcome.to_no :=:imcome.from_no+:imcome.qty-1;
:imcome.TO_CRD:=:imcome.FROM_CRD+:imcome.qty-1;
end if;
```

### شفرة نقل بيانات التوريد الي جدول الترحيل

```
INSERT INTO
TARHE_CUST(COUNT_NO,CUST_NO,CUST_NAME,GOODS,C_DATE,QYT,BI
LL_NO,T_STAT)
VALUES(:IMCOME.ACO_NO,:IMCOME.SUP_NO,:IMCOME.SUB_DEC,:IMCO
ME.ITEM_DEC,
:IMCOME.INC_DATE,:IMCOME.QTY,:IMCOME.INC_NO,0);
```

### شفرة استدعاء الصلاحيات وتكبير الشاشة

```
SELECT U_AD,
U_DEL,
D_USER
```

```
INTO
```

```
:PARAMETER.AD,
:PARAMETER.DEL,
:PARAMETER.D_USER
```

```
FROM
```

```
SALAHEA
```

```
WHERE U_NO=:PARAMETER.USERCR;
```

```
set_window_property(forms_mdi_window>window_state,maximize);
```

```
set_window_property('window1',window_state,maximize);
```

```
-----
```

```
TMR1;
```

```
:GLOBAL.CONT:=0;
```

### (٦) شفرة شاشة مردوات التوريدات

هي مشابه تماماً للشفرة المستخدمة في شاشة التوريدات باختلاف بسيط وتتمثل في حالة اضافة البضاعة في المخزن بحيث أنه في شاشة التوريدات تعطي الحالة (٠) للصف الموجود والحالة (١) للصف الغير موجود ، والعكس تماماً في حالة الحذف .

### (٧) شفرة شاشة المبيعات

شفرة تحسس حالة البضاعة المراد بيعها صنف صنف(هل هي موجودة في المخزن)

```
PROCEDURE insrt_DTL(fr_no number,to_no number ,v_from_crd number,v_to_crd
number ) IS
```

```
V_CNT NUMBER;
```

```
v_crd number;
```

```
x number;
```

```
v_exisit number;
```

```
BEGIN
```

```
Go_Block('BILL_DETAIL');
```

```
First_Record;
```

```
V_CNT:=fr_no-1;
```

```
v_crd:=v_from_crd-1;
```

```
Loop
```

```
V_CNT:=V_CNT+1;
```

```
v_crd:=v_crd+1;
:BILL_DETAIL.REC_SER := V_CNT;
:BILL_DETAIL.crd_no := v_crd;
Exit when :BILL_DETAIL.REC_SER =to_no+1;
begin
select count(REC_SER)into v_exisit from STORAGE1
where
rec_ser=:BILL_DETAIL.REC_SER
and
EXISIT_FLG=0;
if v_exisit=1 then
NEXT_RECORD;
else

Set_Alert_Property('MSG', ALERT_MESSAGE_TEXT, ' هذا
||:BILL_DETAIL.REC_SER);
X:= Show_Alert('msg');

raise form_trigger_failure;
DELETE_RECORD;

end if;
end;
End Loop;

DELETE_RECORD;

END;
```

#### (٨) شفرة شاشة مردودات المبيعات

شفرة تحسس حالة البضاعة المراد ردها إلي المخزن في المبيعات (هل هي بيعت ام لا)

```
declare
v_exisit number;
x number;
begin
select NVL(count(REC_SER),0) into v_exisit from BILL_DETAIL
where
rec_ser=:RIMCOME_DETAIL.RREC_ER ;
if v_exisit=0 then

Set_Alert_Property('MSG', ALERT_MESSAGE_TEXT, ' هذا
||:RIMCOME_DETAIL.RREC_ER);
X:= Show_Alert('msg');
raise form_trigger_failure;
```

```
end if;
end;
```

### شفرة تحديث جدول المخازن (في حالة رد البضاعة يرجع القيمة(٠))

```
PROCEDURE up_STOR1(a_RINCO_NO NUMBER) IS
BEGIN
  update STORAGE1 set EXISIT_FLG=0 WHERE
  REC_SER IN(
  (SELECT RREC_ER FROM RIMCOME_DETAIL WHERE
  RINCO_NO=a_RINCO_NO) );
  FORMS_DDL('COMMIT');
END;
```

### (٩) شفرة شاشة حساب الموردون

شفرة استدعاء اسم الصنف من جدول الأصناف حسب رقم الصنف

```
if :IMCOME.ITEM_NO is not null then
  select item_name into :IMCOME.ITEM_NAME from
  items where
  item_no=:IMCOME.ITEM_NO;
end if;
```

### شفرة استدعاء اسم العميل من جدول العملاء حسب رقم العميل

```
if :sup_no is not null then
  select CUS_NAME
  into :sup_name
  from
  CUSTOMERS1 where
  cus_no=:sup_no;
end if;
```

### (١٠) شفرة شاشة حسابات العملاء

### شفرة إيجاد المجموع على الشاشة

```
:CUSTOMCOUN.tota:=:DISCOUNT/100*:PRAIC*:QYT;
:CUSTOMCOUN.total:=:PRAIC*:QYT-:tota;
:CUSTOMCOUN.tota:=:DISCOUNT/100*:PRAIC*:QYT;
:CUSTOMCOUN.total:=:PRAIC*:QYT-:tota;
```

### (١١) شفرة شاشة ترحيل الحسابات

```
DECLARE
  X NUMBER;
BEGIN
  IF :TARHE_CUST.BILL_NO IS NULL THEN
  :MAS:='الرجاء استعداد البيانات القابلة للترحيل';
  ELSIF :EE=0 THEN :MAS:=' حدد السجل الذي تريد ترحيله ';
  ELSIF :EE=1 THEN Set_Alert_Property('MSG', ALERT_MESSAGE_TEXT,
  ('هل تريد الاستمرار' || :CUST_NAME || ' سيتم ترحيل السجل
  X:= Show_Alert('msg');
```

IF X=ALERT\_BUTTON1 THEN

```
DELETE_RECORD;  
COMMIT_FORM;  
END IF ;  
END IF;  
END;
```

(١٢) شفرة شاشة أمر تنشيط الشرائح

```
declare  
    x number;  
    v_exisit number;  
BEGIN  
    if :ACTIV.rec_ser is null then  
        message(' ادخل الأرقام المراد تنشيطها ');  
message(' ');  
    ELSE  
    begin  
        go_block('ACTIV');  
        first_record;  
        loop  
        if :rec_ser is null then exit;  
        else  
        begin  
        select count(CRD_NO)into v_exisit from BILL_DETAIL  
        where CRD_NO=:ACTIV.REC_SER;  
        if v_exisit=1 then  
            update BILL_DETAIL set CARD_ACTIV =1 where  
            CRD_NO=:REC_SER;  
            forms_ddl('commit');  
        NEXT_RECORD;  
        else  
        Set_Alert_Property('MSG', ALERT_MESSAGE_TEXT,  
        ' الكمية والرقم المتسلسل غير موجود في المبيعات  
        |:ACTIV.REC_SER);  
        X:= Show_Alert('msg');  
        raise form_trigger_failure;  
        end if;  
        end;  
        end if;  
        end loop;  
    end;  
    If Form_success then message(' تمت عملية التنشيط بنجاح ');  
message(' ');  
    end if;  
    clear_form;  
    END IF;  
    END;
```

### (١٣) شفرة شاشة إلغاء أمر التنشيط

```
declare
  x number;
  v_exisit number;
BEGIN
  if :UN_ACTIVE.rec_ser is null then
    message('فضلا ادخل الرقم الصحيح');
message(' ');
  ELSE
  begin
    go_block('ACTIV');
    first_record;
    loop
  if :rec_ser is null then exit;
  else
    begin
      select count(CRD_NO)into v_exisit from BILL_DETAIL
      where
      CRD_NO=:UN_ACTIVE.REC_SER;
      if v_exisit=1 then
      update BILL_DETAIL set CARD_ACTIV =0 where
      CRD_NO=:REC_SER;
      forms_ddl('commit');
next_record;
    else
      Set_Alert_Property('MSG', ALERT_MESSAGE_TEXT,
الرقم المسلسل غير موجود في المبيعات الرجاء اصدار فاتورة مبيعات اولاً أو أن الشريحة غير
منشطة ' ||:UN_ACTIVE.REC_SER);
      X:= Show_Alert('msg');
      raise form_trigger_failure;
      end if;
      end;
      end if;
      end loop;
end;

  If Form_success then message('تمت الغاء تفعيل الشرائح بنجاح');
message(' ');
  end if;
  CLEAR_FORM;
END IF ;
END;
```

## ١٤) شفرة شاشة استيراد وتصدير البيانات لبرنامج Excel

### شفرة تصدير بيانات الشرائح

```
DECLARE
  X NUMBER;
  OUTFILE TEXT_IO.FILE_TYPE;
BEGIN
  OUTFILE := TEXT_IO.FOPEN('C:\المصدر\البيانات\المصدرة\XLS','W');
  Set_Alert_Property('MSG', ALERT_MESSAGE_TEXT,
    'تم تصدير البيانات في شكل ورقة عمل للقرص C ');
  X:= Show_Alert('msg');
  FOR R IN (
    SELECT CRD_NO
    FROM BILL_DETAIL )
  LOOP
    TEXT_IO.PUT_LINE (OUTFILE,R.CRD_NO);
  END LOOP;
  TEXT_IO.FCLOSE(OUTFILE);
END;
```

### شفرة تصدير بيانات الكروت

```
declare
  in_file Text_IO.File_Type;
  linebuf varchar2(1800);
  filename varchar2(30);
begin
  filename:=Get_File_Name('c:\temp\',File_Filter=>'Text Files (*.txt)|*.txt|');
  in_file :=Text_IO.Fopen(filename,'r');
  loop
    Text_IO.Get_Line(in_file,linebuf);
    :tt:=:tt||linebuf||chr(10);
    Text_IO.New_line;
  next_record;
  end loop;
  exception when no_data_found then
    Text_IO.Put_Line('Closeing the file .....');
    Text_IO.Fclose(in_file);
  end;
```

### شفرة استيراد البيانات

```
declare
  in_file Text_IO.File_Type;
  linebuf varchar2(1800);
  filename varchar2(30);
begin
  -- filename:=Get_File_Name('c:\',File_Filter=>'Text Files (*.txt)|*.csv| ');
  filename:=Get_File_Name('c:\',File_Filter=>'Text Files (*.TXT)|*.XLS| ');
```



```
in_file :=Text_IO.Fopen(filename,'r');
loop
Text_IO.Get_Line(in_file,linebuf);
:tt:=:tt||linebuf||chr(10);
--:ss:=:ss||linebuf||chr(10);
Text_IO.New_line;
next_record;
end loop;
exception when no_data_found then
Text_IO.Put_Line('Closeing the file .....');
Text_IO.Fclose(in_file);
end;
```

### (١٥) شفرة شاشة النسخ الاحتياطي

#### شفرة فتح مسار لعمل النسخة

```
DECLARE
FPATH VARCHAR2(100);
BEGIN
:PATH:=GET_FILE_NAME(File_Filter=> 'EXP Files(*.DMP)|*.DMP|');
END;
```

#### شفرة التصدير

```
DECLARE
X NUMBER;
ERRCODE NUMBER;
Y VARCHAR2(50);
BEGIN
IF :PATH IS NOT NULL THEN
X:=SHOW_ALERT('NOT');
Y:=:PATH;
IF X=ALERT_BUTTON1 THEN
HOST('EXP muaa/muaa FILE="||:PATH);
IF NOT Form_Success THEN
Set_Alert_Property('msg', ALERT_MESSAGE_TEXT,'الم تتم عملية النسخ الاحتياطي');
X:=SHOW_ALERT('MSG');
ELSE
Set_Alert_Property('msg', ALERT_MESSAGE_TEXT,'تمت العملية بنجاح');
X:=SHOW_ALERT('MSG');
END IF; END IF;
ELSE
Set_Alert_Property('msg', ALERT_MESSAGE_TEXT,'فضلا ادخل
(مسار النسخة الاحتياطية);
errcode:= Show_Alert('msg');
END IF;
END;
```

### ٨-٢-٣ شفرة التقارير :

#### (١) شفرة تقرير حالة المخزن (كروت)

PROCEDURE REP\_CARD IS

```
headpara    varchar2(20);
pl_id    ParamList;
pl_name    VARCHAR2(10) := 'tempdata';
REPORTNAME VARCHAR2(30);
comp_name  varchar2(100);
COMP_ENAME varchar2(100);
ABRANCH   varchar2(100);
EBRANCH   varchar2(100);
B_ADRS    VARCHAR2(300);
B_EADRS    VARCHAR2(300);
B_TELE    varchar2(100);
B_FAX     varchar2(100);
B_PBOX    varchar2(100);
dtyp      varchar2(7);
STM       VARCHAR2(2000);
BEGIN
    pl_id := Get_Parameter_List('tempdata');
    IF      NOT ID_NULL(PL_ID) THEN
        Destroy_Parameter_List(pl_id);
    END IF;
    pl_id := Create_Parameter_List(pl_name);

    dtyp := 'SCREEN';

-----BEGIN SYSTEM PARAMETER
STM:=";
-----
IF :PAR.FR_SER IS NOT NULL AND :PAR.TO_SER IS NULL THEN
    :PAR.TO_SER := :PAR.FR_SER;
    STM := STM || ' AND STORAGE1.REC_SER BETWEEN ' || :PAR.FR_SER || '
AND ' || :PAR.TO_SER;
ELSIF
    :PAR.FR_SER IS NOT NULL AND :PAR.TO_SER IS NOT NULL THEN
    STM := STM || ' AND STORAGE1.REC_SER BETWEEN ' || :PAR.FR_SER || '
AND ' || :PAR.TO_SER;
END IF;
-----
IF :PAR.FM_CRD IS NOT NULL AND :PAR.TO_CRD IS NULL THEN
    :PAR.TO_CRD := :PAR.FM_CRD;
    STM := STM || ' AND STORAGE1.CARD_NO BETWEEN
' || :PAR.FM_CRD || ' AND ' || :PAR.TO_CRD ;
ELSIF
    :PAR.FM_CRD IS NOT NULL AND :PAR.TO_CRD IS NOT NULL
THEN
```

```

STM :=STM||' AND STORAGE1.CARD_NO BETWEEN
'||:PAR.FM_CRD||' AND '||:PAR.TO_CRD ;
END IF;
-----
IF :PAR.CRD_STATUS IS NOT NULL THEN
    STM :=STM||' AND STORAGE1.EXISIT_FLG = '||:PAR.CRD_STATUS;

END IF;
-----
IF :PAR.TYPEE IS NOT NULL THEN
    STM :=STM||' AND STORAGE1.TYPEE = '||:PAR.TYPEE;
END IF;
-----
Add_Parameter(pl_id,'AND', text_PARAMETER,STM);
Add_Parameter(pl_id,'TOO', text_PARAMETER,:TOO);

Run_Product( REPORTS,'d:\sys\rep\CARDSTOR', SYNCHRONOUS,
RUNTIME,FILESYSTEM, pl_id, NULL);
End;

```

## (٢) شفرة تقرير حالة المخزن (شرائح)

```

PROCEDURE RUN_REPORT IS
headpara    varchar2(20);
pl_id      ParamList;
pl_name    VARCHAR2(10) := 'tempdata';
REPORTNAME VARCHAR2(30);
comp_name  varchar2(100);
COMP_ENAME varchar2(100);
ABRANCH   varchar2(100);
EBRANCH   varchar2(100);
B_ADRS    VARCHAR2(300);
B_EADRS   VARCHAR2(300);
B_TELE    varchar2(100);
B_FAX     varchar2(100);
B_PBOX    varchar2(100);
dtyp      varchar2(7);
STM       VARCHAR2(2000);
BEGIN
    pl_id := Get_Parameter_List('tempdata');
    IF      NOT ID_NULL(PL_ID) THEN
        Destroy_Parameter_List(pl_id);
    END IF;
    pl_id := Create_Parameter_List(pl_name);
    dtyp :='SCREEN';
STM:=";
-----
IF :PAR.FR_SER IS NOT NULL AND :PAR.TO_SER IS NULL THEN
    :PAR.TO_SER:=:PAR.FR_SER;

```

```
STM :=STM||' AND STORAGE1.REC_SER BETWEEN '||:PAR.FR_SER||'  
AND '||:PAR.TO_SER;  
ELSIF  
:PAR.FR_SER IS NOT NULL AND :PAR.TO_SER IS NOT NULL THEN  
STM :=STM||' AND STORAGE1.REC_SER BETWEEN '||:PAR.FR_SER||'  
AND '||:PAR.TO_SER;  
END IF;
```

```
-----  
IF :PAR.FM_CRD IS NOT NULL AND :PAR.TO_CRD IS NULL THEN  
:PAR.TO_CRD:=:PAR.FM_CRD;  
STM :=STM||' AND STORAGE1.CARD_NO BETWEEN  
'||:PAR.FM_CRD||' AND '||:PAR.TO_CRD ;  
ELSIF  
:PAR.FM_CRD IS NOT NULL AND :PAR.TO_CRD IS NOT NULL  
THEN  
STM :=STM||' AND STORAGE1.CARD_NO BETWEEN  
'||:PAR.FM_CRD||' AND '||:PAR.TO_CRD ;  
END IF;
```

```
-----  
IF :PAR.CRD_STATUS IS NOT NULL THEN  
STM :=STM||' AND STORAGE1.EXISIT_FLG = '||:PAR.CRD_STATUS;  
  
END IF;
```

```
-----  
IF :PAR.TYPEE IS NOT NULL THEN  
STM :=STM||' AND STORAGE1.TYPEE = '||:PAR.TYPEE;  
END IF;
```

```
-----  
Add_Parameter(pl_id,'AND', text_PARAMETER,STM);  
Add_Parameter(pl_id,'TOO', text_PARAMETER,:TOO);
```

```
Run_Product( REPORTS,'d:\sys\rep\STOR', SYNCHRONOUS,  
RUNTIME,FILESYSTEM, pl_id, NULL);  
End;
```

### (٣) شفرة تقرير فاتورة توريد

```
PROCEDURE RUN_REPORT IS
headpara      varchar2(20);
pl_id   ParamList;
pl_name      VARCHAR2(10) := 'tempdata';
REPORTNAME  VARCHAR2(30);
comp_name   varchar2(100);
COMP_ENAME  varchar2(100);
ABRANCH    varchar2(100);
EBRANCH    varchar2(100);
B_ADRS     VARCHAR2(300);
B_EADRS    VARCHAR2(300);
B_TELE     varchar2(100);
B_FAX      varchar2(100);
B_PBOX     varchar2(100);
dtyp       varchar2(7);
STM        VARCHAR2(2000);
BEGIN
    pl_id := Get_Parameter_List('tempdata');
    IF      NOT ID_NULL(PL_ID) THEN
        Destroy_Parameter_List(pl_id);
    END IF;
    pl_id := Create_Parameter_List(pl_name);
    dtyp := 'SCREEN';
STM:="";
-----
IF :IMCOME.INC_NO IS NOT NULL THEN
    STM :=STM||' AND IMCOME.INC_NO = '||:IMCOME.INC_NO;
END IF;
-----
Add_Parameter(pl_id,'AND', text_PARAMETER,STM);
Run_Product( REPORTS,'D:\SYS\REP\INCM', SYNCHRONOUS,
RUNTIME,FILESYSTEM, pl_id, NULL);
End;
```

### (٤) شفرة تقرير فاتورة مبيعات

```
PROCEDURE RUN_REPORT IS
headpara      varchar2(20);
pl_id   ParamList;
pl_name      VARCHAR2(10) := 'tempdata';
REPORTNAME  VARCHAR2(30);
comp_name   varchar2(100);
COMP_ENAME  varchar2(100);
ABRANCH    varchar2(100);
EBRANCH    varchar2(100);
B_ADRS     VARCHAR2(300);
B_EADRS    VARCHAR2(300);
B_TELE     varchar2(100);
B_FAX      varchar2(100);
```

```
B_PBOX  varchar2(100);
dtyp    varchar2(7);
STM     VARCHAR2(2000);
BEGIN
    pl_id := Get_Parameter_List('tempdata');
    IF     NOT ID_NULL(PL_ID) THEN
        Destroy_Parameter_List(pl_id);
    END IF;
    pl_id := Create_Parameter_List(pl_name);

    dtyp := 'SCREEN';

STM:="";
-----
IF :BILLS.BILL_NO IS NOT NULL THEN
    STM :=STM||' AND BILLS.BILL_NO = '||:BILLS.BILL_NO;
END IF;
-----
Add_Parameter(pl_id,'AND', text_PARAMETER,STM);
IF :TYPEE=1 THEN
    Add_Parameter(pl_id,'BILL_TYPE',
        text_PARAMETER,:BILL_TYPE);
Add_Parameter(pl_id,'PURE',      text_PARAMETER,:PURE);
Add_Parameter(pl_id,'ITEM_DEC',  text_PARAMETER,:ITEM_DEC);
Run_Product( REPORTS,'D:\SYS\REP\CARDTEST', SYNCHRONOUS,
RUNTIME,FILESYSTEM, pl_id, NULL);
ELSIF :TYPEE=0 THEN
    Add_Parameter(pl_id,'BILL_TYPE', text_PARAMETER,:BILL_TYPE);
Add_Parameter(pl_id,'PURE',      text_PARAMETER,:PURE);
Add_Parameter(pl_id,'ITEM_DEC',  text_PARAMETER,:ITEM_DEC);
Run_Product( REPORTS,'D:\SYS\REP\BILLS', SYNCHRONOUS,
RUNTIME,FILESYSTEM, pl_id, NULL);
END IF;
End;
```

## (٥) شفرة تقرير مردودات المبيعات

```
PROCEDURE RUN_REPORT IS
headpara      varchar2(20);
pl_id ParamList;
pl_name      VARCHAR2(10) := 'tempdata';
REPORTNAME VARCHAR2(30);
comp_name varchar2(100);
COMP_ENAME varchar2(100);
ABRANCH  varchar2(100);
EBRANCH  varchar2(100);
B_ADRS   VARCHAR2(300);
B_EADRS  VARCHAR2(300);
B_TELE   varchar2(100);
B_FAX    varchar2(100);
B_PBOX   varchar2(100);
dtyp     varchar2(7);
STM      VARCHAR2(2000);
BEGIN
    pl_id := Get_Parameter_List('tempdata');
    IF      NOT ID_NULL(PL_ID) THEN
        Destroy_Parameter_List(pl_id);
    END IF;
    pl_id := Create_Parameter_List(pl_name);

    dtyp := 'SCREEN';
STM:= ' ';
-----
IF :RIMCOME.RINC_NO IS NOT NULL THEN
    STM :=STM||' AND RIMCOME.RINC_NO = '||:RIMCOME.RINC_NO;
END IF;
-----
Add_Parameter(pl_id,'AND', text_PARAMETER,STM);
Run_Product( REPORTS,'D:\SYS\REP\RINCM', SYNCHRONOUS,
RUNTIME,FILESYSTEM, pl_id, NULL);
End;
```

## النتائج :-

- بعد الدراسة والتحليل الذي أجريت على حركة البيانات من مدخلات ومعالجة وتخزين واسترجاع المعلومات في نظام المبيعات لوكلاء شركات الاتصال خرجنا بالنتائج التالية :
- (١) نظام الحاسب الآلي يوفر كثيراً جداً من الجهد والوقت والتكاليف.
  - (٢) نظام الحاسب الآلي يوفر درجة عالية من الأمان والسرية .
  - (٣) نظام الحاسب الآلي يقلل من نسبة الأخطاء .
  - (٤) نظام الحاسب الآلي يسهل من عملية وإدارة وتنظيم نظام المبيعات لدي الوكلاء.
  - (٥) نظام الحاسب الآلي يشكل رقابة داخلية غير محسوسة بالنسبة لإدخال البيانات الكاملة والصحيحة بواسطة البرمجة المحكمة للنظام بواسطة رسائل التنبيه والتأكيد .
  - (٦) نظام الحاسب الآلي يوفر درجة ثقة عالية لدي العملاء والزبائن .



## التوصيات :-

من خلال دراسة المشكلة وتحليلها نوصي بإتباع احدي الطريقتين التاليتين :

(١) ربط شاشة تصدير البيانات وشاشة بيانات المشتركين لدي نظام المبيعات لوكلاء شركات الاتصال بقاعدة البيانات لدي الشركات الموفرة لخدمات الاتصالات مع منحهم صلاحية الدخول والحفظ فقط.

(٢) تخصيص صفحة لوكلاء شركات الاتصالات على صفحات الانترنت الخاصة بالشركات الموفرة لخدمات الاتصال ، وإعطاء كل وكيل اسم مستخدم وكلمة مرور ومنحه صلاحية الدخول والإضافة فقط في شاشة بيانات المشتركين.

## الخاتمة :-

لقد تناولنا في بحثنا هذا نظام المبيعات لوكلاء شركات الاتصال لما فيه من مشاكل مثل مشاكل بيانات المشتركين وتنظيم عملية توريد ورصد وبيع الشرائح وكروت الشحن .  
ولأهمية الاتصال في عصرنا هذا لإيصال المعلومات بالطرق و الوسائل الحديثة المختلفة وأهمية هوية المشترك للإجراءات القانونية فكان لابد من دراسة هذا الموضوع .  
بعد الدراسة والتحليل الذي أجريت على نظام الوكلاء وجد أن نظام المبيعات يحتل أهمية بالغة في عمل الوكيل .  
لذا قمنا بعمل نظام يعمل بواسطة لغة Oracle على الحاسب الآلي والذي يوفر كثير من الوقت والجهد والتكاليف والدقة والأمان وطرق عديدة لتبادل المعلومات الكترونيا مع الشركات الموفرة للخدمة .

## المراجع :

(١) السيد عبد المقصود وآخرون، أساسيات نظم المعلومات الحاسوبية، (لا يوجد ناشر)، طبعة ٢٠٠٥، ص

(٢) محمد نور عبد الله ، أنظمة المعلومات الحاسوبية ، القاهرة ، مؤسسة الوراق للنشر والتوزيع ، ١٩٩٨ ،

(٣) موقع المعهد العربي للتخطيط (نظم المعلومات الحاسوبية) ٢٠٠٨/٢/١٧ م ، الساعة ٥:١٠

م [http://www.arab-api.org/course2/c2\\_6.htm](http://www.arab-api.org/course2/c2_6.htm)

(٤) موقع الفريق العربي للبرمجة ٢٠٠٨/٦/١ ، الساعة ٤:١٥ م (نبذة عن قاعدة البيانات (Oracle

<http://www.arabteam2000-forum.com/index.php?s=3c08b0820056a1c3bed904151f7a4f17&showforum=181>

(٥) موقع الرابوق (تحليل وتصميم النظم) ٢٠٠٨/٦/٢٢ م ، الساعة ٣:٣٠ م  
<http://www.araboug.org/ib/index.php?showtopic=19625>

(٦) موقع حكومي \_ المملكة العربية السعودية (دراسة الجدوى) ٢٠٠٨/٢/١٧ م ، الساعة ٥:١٠ م

[http://www.agrwat.gov.sa/el\\_ministry/ershad/6.htm](http://www.agrwat.gov.sa/el_ministry/ershad/6.htm)