

# الفهرس

صفحة رقم: :

# مقدمه

1- التشطيبات

2- الأرضيات الخشبية

2-1- الباركيه

2-1-1- باركيه لزق مع البلاط

2-1-2- باركيه مسمار

2-1-3- باركيه hdf

2-2- الخشب

3- التشطيبات البورسلين

4- بلاط السيراميك

5- بلاط موزايكو اسمنتي

6- ارضيات الجيرانيه

7- ارضيات الرخام

8- ارضيات الفينيل

9- ارضيات زجاجيه

10- ارضيات انترلوك

11- مشروع up town cairo

11-1- التشطيبات الداخليه

11-2- المواصفات والاشتراطات

11-3- تحليل اسعار



# 1- التشطيبات

## التعريف:

الطبقة اللازمة من المونة التي يمكنها ان تغطي الأسطح سواء كانت خرسانة أو مباني باختلاف أنواعها بغرض الوصول إلى أسطح مستوية صلبة ونظيفة تتحمل التأثيرات الجوية المحيطة بها ويمكن تشكيلها حسب الأغراض المخصصة لها والمصممة عليها ، ويمكن أن تكون نهائية للتشطيب أو تحضيرية لمواد أخرى تتركب أو تلتصق عليها.



صور للتشطيبات الداخلية

## معايير اختيار مادة التشطيب:

- 1- التكلفة .
- 2- المظهر او اللمس
- 3- المقاومة للعوامل الجوية.
- 4- المقاومة للحريق.
- 5- المقاومة للصوت.
- 6- المقاومة للكشط والاحتكاك.
- 7- الاختيار الشخصي والتذوق الفني.

## اولا : البياض

### 1- طبقة الطرطشة:

- تتكون من مونة الأسمنت والرمل والماء بنسبة 350 كجم اسمنت لكل م3 رمل.
- ترش طبقة الطرطشة بالمسطرين علي اسطح الحوائط والأسقف بحيث تغطي المباني تحتها .
- ترش هذه الطرطشة بالماء لمدة حوالي 3 ايام قبل وضع طبقة البطانة عليها .



طبقة الطرطشة



رش الطرطشة بالماء



المسطرين المستخدم في الطرطشة

## 1- التشطيبات

### 2-الأرضيات الخشبية

#### 2-1- الباركيه

1-1-2 باركيه لزق مع البلاط

2-1-2 باركيه مسمار

3-1-2 باركيه hdf

2-2 الخشب

السويدي

3- أرضيات البورسلين

4- بلاط السيراميك

5- بلاط موزايكو اسمنتي

6- أرضيات الجيرانيك

7- أرضيات الرخام

8- أرضيات الفينيل

9- أرضيات زجاجيه

10- أرضيات انترلوك

11- مشروع up town

cairo

11-1- التشطيبات

الداخلية

11-2-المواد الخام والاشترابات

11-3- تحليل اسعار



## 1- التشطيبات

### 2- الأرضيات الخشبية

#### 2-1-1- الباركيه

2-1-1-1- باركيه لزق في البلاط

2-1-2- باركيه مسمار

2-1-3- باركيه hdf

#### 2-2- الخشب

السويدي

3- أرضيات البورسلين

4- بلاط السيراميك

5- بلاط موزايكو اسمنتي

6- أرضيات الجيرانيت

7- أرضيات الرخام

8- أرضيات الفينيل

9- أرضيات زجاجيه

10- أرضيات انترلوك

11- مشروع up town

cairo

11-1- التشطيبات

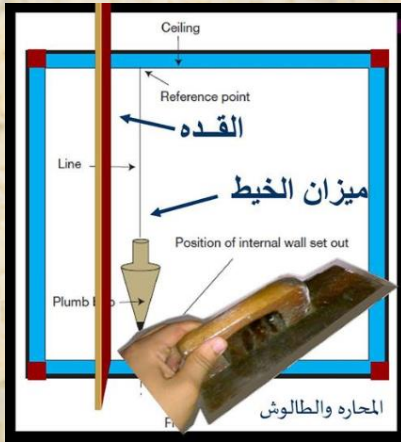
الداخلية

11-2- المواصفات والأشتراطات

11-3- تحليل اسعار

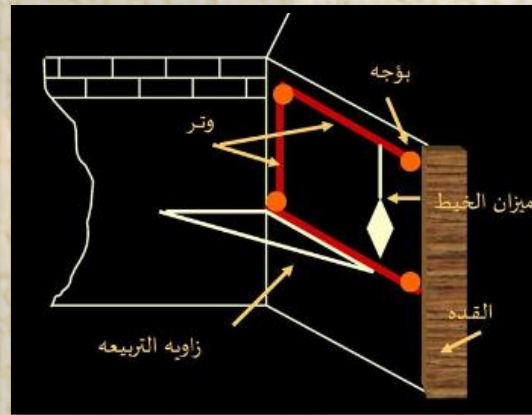
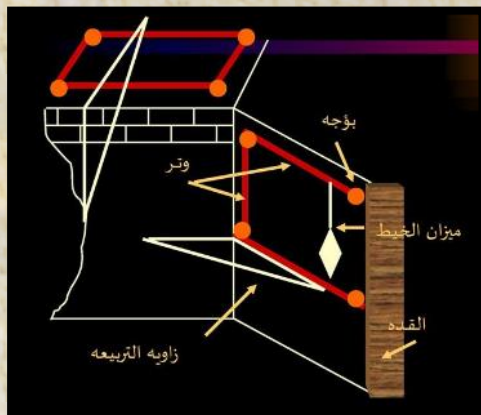
## 2- البطانة :

- تمشط لعمل خريشة بسمك 3مم وعلي مسافات 5سم لتعشق مع الطبقة النهائية (الظهارة)
- يتم ضبط مستوي اسطح طبقة البطانة باستخدام البؤج والأوتار مع زوايا الأركان (زاوية التربيعة)
- توصل بالبؤج بالأوتار وهي من نفس مونة البطانة وتضبط بميان الخيط .
- تملأ المسافات بين البؤج باستخدام مونة البطانة من الاسمنت والرمل وعجينة الجير بسمك حوالي 1.5 سم باستخدام المحارة والطلوش
- بالنسبة للأسقف تضبط اسطح البؤج لتكون عمودية علي الحوائط باستخدام زاوية التربيعة.



طبقة البطانة

الادوات المستخدمة في طبقة البطانة



استخدام المنجفيرا لعمل الخريشة

مكعبات من الجبس 8\*5 سم تضبط في مستوي واحد باستخدام ميزان الخيط والقدّة

ضبط مستوي اسطح طبقة البطانة

تضبط اسطح البؤج

## 3- طبقة الظهاره :

- توضع طبقة الظهاره فوق طبقة البطانة بسمك 0.5 سم .
- تفرد باستخدام المحارة والطلوش وتدرع بالقدّة ثم تخشن بالمحارة .
- تترك مسافة اسفل الحائط بارتفاع 15سم بدون بياض لتركيب الوزرات بعد تركيب الأرضيات.



طبقة الظهاره



المحارة والطلوش





الشّد الممدد المستخدم في تغطية مواسير الكهرباء



تركيب مواسير الكهرباء

## علاقة طبقات البياض بأعمال النجارة والكهرباء:

- تركيب حلوق الأبواب والشبابيك بمجرد الانتهاء من عمل البوّج والأوتار لطبقة البطانة.
- تثبت الحلوق بكانات حديدية بالحوائط بحيث يكون وجهها علي بعد 2سم من الحائط.
- يساعد علي ذلك وضع الدفينة الخشبية خلف الحلوق .
- تركيب برور الأبواب والشبابيك بعد طبقة الظهارة .
- تركيب جميع مواسير الكهرباء وعلب المفاتيح الكهربائية قبل طبقة الظهارة .
- بعد طبقة الظهارة تركيب الوزرات والكرانيش وأغطية المفاتيح والبرايز.



تركيب برور الأبواب والشبابيك بعد طبقة الظهارة

تركيب العلب الكهربائية

## استلام البياض :

- يتم استلام البياض عند الانتهاء من الاوتار حيث يتم استلام رأسيتها بميزان الخيط واستلام الزاوية بزواوية كبيرة يفضل عملها من الخشب بمقاس لا يقل عن 1.5 متر.
- وتأتي المرحلة الاخيرة لاستلام البياض عن طريق القدة بوضعها على الحائط افقيا ورأسيا ومائلة والتأكد من استواء البياض مع القدة دون وجود تنوير - اي وجود مناطق غير ملاصقة للقدة.



الزاوية المستخدمة في استلام البياض



القدة

## 1- التشطيبات

### 2- الأرضيات الخشبية

#### 1-2- الباركيه

1-1-2- باركيه لزق في  
الرلاط

2-1-2- باركيه مسمار

3-1-2- باركيه hdf

#### 2-2- الخشب

السويدي

3- أرضيات البورسلين

4- بلاط السيراميك

5- بلاط موزايكو اسمنتي

6- أرضيات الجيرانيك

7- أرضيات الرخام

8- أرضيات الفينيل

9- أرضيات زجاجيه

10- أرضيات انترلوك

11- مشروع up town

cairo

1-11- التشطيبات

الداخلية

11-2- المواصفات والأشتراطات

11-3- تحليل اسعار





حساب الفتحات



الطرطشة



البوچ



البطانة

## قياس البياض:

البياض الداخلى يقاس هندسيا مع خصم الفتحات

## نسبة خلط البياض :-

- الطرطشة = 1م3 رمل + 350كجم أسمنت (من الداخل)  
= 1م3 رمل + 450كجم أسمنت (من الخارج)
- البوچ = شكارة جبس + 10كجم أسمنت
- الأوتار = 1م3 رمل + 200كجم أسمنت
- البطانة = 1م3 رمل + 150:200 كجم أسمنت

## أسعار مصنوعات التنفيذ:

- اسعار مصنوعات محارة الحوائط سعر تجاري 10 جم للمتر مدة التنفيذ 10 يوم
- اسعار مصنوعات محارة للحوائط سعر ميزان من 12 الي 15 جم للمتر حسب جودة بناء الحوائط مدة التنفيذ 12 يوم
- اسعار مصنوعات الضهرية (المصيص) للاسقف 10 جم للمتر مدة التنفيذ 5 يوم
- اسعار مصنوعات الكرانيش 15 و 20 سم للرئيسبشن والغرف 25 جم للمتر مدة التنفيذ 5 يوم

## 1- التشطيبات

### 2- الأرضيات الخشبية

#### 2-1- الباركيه

2-1-1- باركيه لزق مع  
الرلاط

2-1-2- باركيه مسمار

2-1-3- باركيه hdf

#### 2-2- الخشب

السويدي

### 3- أرضيات البورسلين

#### 4- بلاط السيراميك

#### 5- بلاط موزايكو اسمنتي

#### 6- أرضيات الجيرانييت

#### 7- أرضيات الرخام

#### 8- أرضيات الفينيل

#### 9- أرضيات زجاجيه

#### 10- أرضيات انترلوك

#### 11- مشروع up town

cairo

#### 11-1- التشطيبات

#### الداخليه

#### 11-2- المواصفات والاشتراطات

#### 11-3- تحليل اسعار





بياض مشرخ



بياض مقشر



بياض مجزل



بياض منمل



بياض مزهر

## عيوب البياض :

- بياض مخدم: بياض ناعم جدا مخدوم بالبروه.
- بياض تربيه: بياض متربى وسمكه أكبر من اللازم.
- بياض مفوش: بياض يحتوى على نسبة كبيره من الجير لم يستكمل اطفائه أو وجود صرفان كثيرة في المونه.
- بياض مطبل: بياض موضوع على بكانه ضعيفه ويظهر ذلك بحدوث صوت أجوف عند الطرق على البياض وينشأ التظليل عند عدم تماسك البياض.
- بياض مقتول : بياض تم بمونه مقتوله أي بعد شك الأسمنت.
- بياض منمل : بياض به شروخ رفيعة شعريه.
- بياض مقطع: بياض ضعيف انفصلت طبقاته لعدم تماسكها مع البطانه.
- بياض مقشر: مثل انفصال قشره من بياض الحجر الصناعي نتيجة ضعف بياض البطانه نفسها.
- بياض مجزل: بياض يحدث نتيجة لعدم تجانس خلطه المونه أو عدم العناية في التخشين أو زياده سمك البياض أو زياده نسبة الجير في الخلطه.
- بياض مشرخ: يحدث نتيجة زياده نسبة الاسمنت في الخلطه أو عدم رش البياض الاسمنتي أو حدوث اجهاد في البياض مما يشكل عبئا ثقيلًا على المونه أو حدوث فاصل خلف البياض كما يحدث بين الخرسانه المسلحة والمباني الملاصقه لها
- بياض مزهر: بياض يظهر فيه بوبره بيضاء لعدم رش حوائط الطوب قبل البياض ويحدث نتيجة لوجود نسب زائده من كبريتات الصوديوم أو الماغنسيوم أو خليط منهما وجميعا قابل للذوبان وينتقل من مختلف الطبقات إلى السطح الظاهري نتيجة لعوامل الرطوبة وقد يسمى تمليح أو تحيير أو تسليخ الكسوات هي حوائط النهو الظاهري التي تكسو حوائط المبنى الأصلية حيث الغرض الأساسي تركيبها بالحائط الاصلى وذلك باستعمال الأربطه الخاصة مثل الكانات أو الكاويلات المعدنية أو الغنفرات التي قد يطلق عليها ديل اليمامة أو الزوانات أو التعشيقات المختلفة أو اللحام

## 1- التشطيبات

### 2- الأرضيات الخشبية

#### 1-2- الباركيه

##### 1-1-2- باركيه لزق مع البلاط

##### 2-1-2- باركيه مسمار

##### 3-1-2- باركيه hdf

#### 2-2- الخشب

#### السويدي

### 3- أرضيات البورسلين

#### 4- بلاط السيراميك

#### 5- بلاط موزايكو اسمنتي

#### 6- أرضيات الجيرانيه

#### 7- أرضيات الرخام

#### 8- أرضيات الفينيل

#### 9- أرضيات زجاجيه

#### 10- أرضيات انترلوك

#### 11- مشروع up town

cairo

#### 1-11- التشطيبات

#### الداخلية

#### 11-2- المواصفات والاشتراطات

#### 11-3- تحليل اسعار



## البياض الداخلي :

### 1- بياض الشبك المعدني :

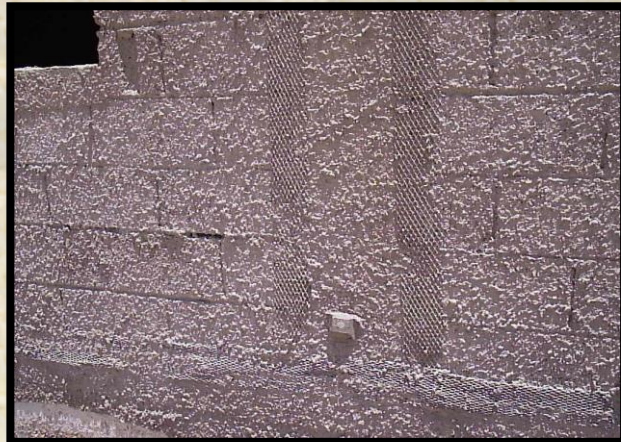
- 1- البياض على الشبك مؤلفة من طبقتين رئيسيتين هما طبقة البطانة وطبقة الظهاره.
- 2- تتألف طبقة البطانة من عدد من الوجوه يوضع الوجه الأول منها بشكل يخلق تماسكا كاملا مع الشبك المعدني وبسبك مختلف لاتزيد عن (10ملم) أما الوجوه الأخرى فتكون بسبك لايزيد عن 10ملم.
- 3- تتألف طبقة الظهاره من وجه رقيق واحد سمك(3-5ملم).

### مراحل التنفيذ :

- قبل مباشرة البطانة يتم تركيب الشبك المعدني أو ما يماثله من الداخل والخارج.
- يجب ان يكون الشبك المعدني والمسمار والواشر من النوع المجلفن الغير قابل للصدأ.
- استخدام زوايا التقوية المجلفنة لحواف الفتحات الداخلية والخارجية والأركان لتقويتها لتحمل الصدمات ومنع حدوث الشروخ.
- بعد تثبيت الشبك المعدني يعمل الوجه الأول من طبقة البطانة بفرش الملاط على الشبك المعدني باستعمال المالج بشكل يضمن نفاذ الملاط إلى داخل فتحات الشبك وبحيث تتم تغطية الشبك بحوالي (5) ملم وبعد 24 ساعة يحرز باستعمال المشط الخاص عرضا وارتفاعا ويرش بالماء بغزارة بشكل متواصل بحيث يبقى السطح رطبا لمدة لاتقل عن (4) أيام.
- تعمل الوجوه الأخرى من طبقة البطانة بحيث لاتزيد سماكة كل وجه عن(10)ملم وحتى الحصول على السماكة المطلوبة .
- يتم تنفيذ طبقة الظهاره يراعى أن تتراكب ألواح الشبك المعدني الممد على بعضها بما لايقبل عن 50ملم وتثبت ببعضها باستعمال الأسلاك المجلفنة قطر(1.2) ملم مع ملاحظة أن تكون الألواح الشبكية مشدودة ما أمكن .



الشبك المعدني



الألواح الشبكية مشدودة



تثبيت الشبك المعدني علي السقف



تثبيت الشبك المعدني

### 1- التشطيبات

### 2- الأرضيات الخشبية

#### 1-2- الباركيه

1-1-2- باركيه لزق في البلاط

2-1-2- باركيه مسمار

3-1-2- باركيه hdf

2-2- الخشب

السويدي

3- أرضيات البورسلين

4- بلاط السيراميك

5- بلاط موزايكو اسمنتي

6- أرضيات الجيرانيك

7- أرضيات الرخام

8- أرضيات الفينيل

9- أرضيات زجاجيه

10- أرضيات انترلوك

11- مشروع up town

cairo

11-1- التشطيبات

الداخلية

11-2- المواصفات والاشتراطات

11-3- تحليل اسعار



## 1- التشطيبات

### 2- الأرضيات الخشبية

#### 2-1- الباركيه

2-1-1- باركيه لزق في  
الرباط

2-1-2- باركيه مسمار

2-1-3- باركيه hdf

#### 2-2- الخشب

السويدي

### 3- أرضيات البورسلين

#### 4- بلاط السيراميك

#### 5- بلاط موزايكو اسمنتي

#### 6- أرضيات الجيرانيك

#### 7- أرضيات الرخام

#### 8- أرضيات الفينيل

#### 9- أرضيات زجاجيه

#### 10- أرضيات انترلوك

#### 11- مشروع up town

cairo

#### 11-1- التشطيبات

الداخلية

11-2- المواصفات والاشتراطات

#### 11-3- تحليل اسعار

## 2- بياض بالاسمنت الابيض :

- يعتبر هذا البياض اقوي واصلب من ابياض المصيص حيث يشكل مادة ناصعة البياض قابلة للتلميع
- يستخ في الكرانيش والحليات واليكورات المختلفة بسمك 3سم .
- كما يستخدم في صناعة هذه الحليات والكرانيش عن طريق صبه في قوالب خاصة .



كرانيش مصنوعة من الأسمنت الببيض

### مراحل التنفيذ :

- 1- عمل جميع مراحل البياض من غسل للحوائط وطرطشة عمومية وبؤج وأوتار وبطانة طبقاً لما سبق.
- 2- يتم اضافة 12 لتر من الماء في وعاء نظيف ونضيف شكارة من الاسمنت الابيض يتم اضافتها علي الماء تدريجياً ثم يتم خلط المادة مع الماء يدوياً او اليا وذلك باضافة المادة تدريجياً حتي يعطي قواماً متجانساً.
- 3- يتم فرد المادة باستخدام سكينه المعجون علي طبقتين واحدة في الاتجاه الافقي والاخري في الاتجاه الرأسي.



فرد المادة في الاتجاه الافقي



اضافة الاسمنت تدريجياً الي الماء



خلط الاسمنت بالماء

### مميزاته :

- 1- يستخدم في المناطق الحارة حيث انه يمتص الحرارة.
- 2- لا يستخدم في المناطق الباردة حيث يوجد املاح ورطوبة.
- 3- يطول زمن الشك.
- 4- درجة نقائه 95%.



## 1- التشطيبات

### 2- الأرضيات الخشبية

#### 2-1- الباركيه

2-1-1- باركيه لزق في البلاط

2-1-2- باركيه مسمار

2-1-3- باركيه hdf

#### 2-2- الخشب

السويدي

### 3- أرضيات البورسلين

#### 4- بلاط السيراميك

#### 5- بلاط موزايكو اسمنتي

#### 6- أرضيات الجيرانيك

#### 7- أرضيات الرخام

#### 8- أرضيات الفينيل

#### 9- أرضيات زجاجيه

#### 10- أرضيات انترلوك

#### 11- مشروع up town

cairo

#### 11-1- التشطيبات

الداخلية

11-2- المواصفات والاشتراطات

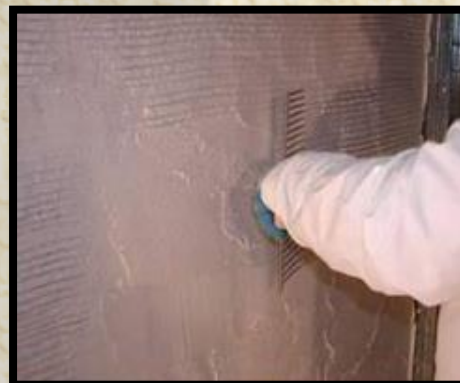
11-3- تحليل اسعار

## 3- المصيص :

- يستعمل للأسقف الداخلية وجوانب الكمرات والأسقف . عبارة عن نوع من أنواع الجبس الأكثر نعومة لونه أبيض شاهق . البياض يكون بسمك 2 سم : بطانة بسمك 1.5 سم من مونة الجير والرمل , أو من بطانة التخشين , يليها طبقة ظهارة بسمك 0.5 سم من جبس المصيص الأبيض (مصيص+جير+أسمنت أبيض) .
- البطانة تتكون من جير ورمل واسمنت .
- الظهارة تتكون من جبس المصيص

## مراحل التنفيذ :

- 1- عمل جميع مراحل البياض من غسل للحوائط وطرششة عمومية وبؤج وأوتار وبطانة طبقاً لما سبق
- 2- لا يتم الشروع في عمل طبقة الضهارة إلا بعد مرور ثلاثة أيام على الأقل على طبقة البطانة والتي تكون قد رُشت بالماء مرتين يومياً وتفرد طبقة الضهارة بمحارة أو بالتخشين وتسوى بالقدة وتخدم جيداً بالمس بالمحارة أو بالبروة حتى تصل إلى درجة النعومة واللمعية المطلوبة ويمكن استرباع الزوايا والأركان أو لفها بالأزازة حسب الطلب ومكونات مونة ضهارة المصيص عبارة عن:  
شيكارة مصيص + من 4:5كجم جير سلطاني ( تفرد نحو 15 متر مسطح من الضهارة سمك 0.5سم على الحوائط والأسقف ).  
يمكن إضافة نسب بسيطة من الأسمنت الأبيض إلى المونة لتقويتها .



عمل خريشة في طبقة البطانة لاستقبال الظهارة



طبقة الظهارة

## مميزاته :

يستعمل في الأسقف ولا يحتاج للدهان

## عيوبه :

لاحتواء بياض المصيص على الجبس فانه لا يستخدم في الفراغات التي تتعرض للرطوبة والأبخرة ( الحمامات والمطابخ وماشابهها ) .

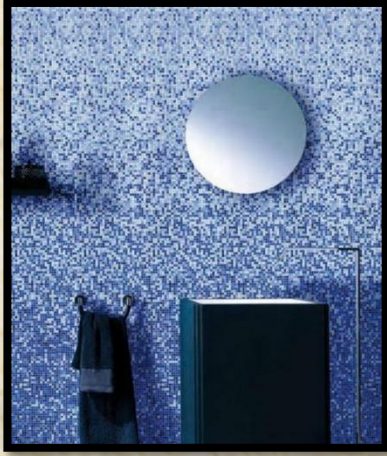


استخدام المصيص في الفراغات الداخلية



اسقف من المصيص





#### 4- بياض الموزايكو :

- يستعمل لأسفل الحوائط .
- يتم تقسيمه طولياً باستخدام خوص من النحاس أو شرائح من الزجاج على مسافات لا تزيد عن 1متر لتفادي حدوث مثل هذه التشققات في وسط التربيغات وينتشر استعماله في مداخل العمارات والمنازل وفي اعمال الكنب والمجالس الخارجية في الحدائق والفيلات

بياض الموزايكو في الفراغات الداخليه



تجهيز مونة الموزايكو



تجهيز الأسطح وتنظيفها

#### مراحل التنفيذ :

- 1 - عمل جميع مراحل البياض من غسل للحوائط وطرششة عمومية وبؤج وأوتار وبطانة طبقاتاً لما سبق إلا أنه يوصى بزيادة نسبة الأسمنت في مونة البطانة إلى 350كجم /3م رمل وتخشن البطانة جيداً دون مس وتمشط بعمل تموجات أفقية أو تمنجل بعمق 1سم على مسافات أفقية 5سم لضمان تماسك طبقة الضهارة معها.
- بطانته مكونه من الاسمنت والرمل بسمك 2.5سم .اما بطانة الظهارة فتعمل بسمك حوالي 6مم ومكونة من كسر الرخام الابيض وبودرة الرخام وكسر بازلت او رانيت مع اسمنت ابيض مضاف اليه اكاسيد اللون المطلوب
- تصقل طبقة الظهارة لاطهار كسر الرخام ثم تلمع بالشمع
- 2- تركيب خوص من النحاس أو شرائح من الزجاج على مسافات أفقية لا تزيد عن 1متر على مونة البطانة بكامل ارتفاع.
- 3 - يتم تجهيز خلطة الموزايكو بالمعايير والمقادير المطلوبة.
- 4 - بعد تجهيز الخلطة وقبل الصب يتم نظافة الاسطح جيدا من الاتربة بتنفيخها بالبلاور جيدا .
- 5 - يبدأ الفني في صب مونة الموزايكو وتخشينه وخدمته علي اعتبار ان فواصل الزجاج هي البؤج التي يتم الملو عليها وتتم علي مرحل بحيث يجب انهاء الجزء الذي يبدأ فيه في نفس اليوم علي ان تستكمل باقي الاجزاء في الايام التاليه والجزء يقصد به ما بين شريحتي زجاج .



تركيب خوص من النحاس



صب مونة الموزايكو

#### 1- التشطيبات

#### 2- الأرضيات الخشبية

#### 2-1- الباركيه

2-1-1- باركيه لزق في البلاط

2-1-2- باركيه مسمار

2-1-3- باركيه hdf

#### 2-2- الخشب

السويدي

#### 3- أرضيات البورسلين

#### 4- بلاط السيراميك

#### 5- بلاط موزايكو اسمنتي

#### 6- أرضيات الجيرانيت

#### 7- أرضيات الرخام

#### 8- أرضيات الفينيل

#### 9- أرضيات زجاجيه

#### 10- أرضيات انترلوك

#### 11- مشروع up town

cairo

#### 11-1- التشطيبات

الداخليه

11-2- المواصفات والاشتراطات

11-3- تحليل اسعار



## 1- التشطيبات

### 2- الأرضيات الخشبية

#### 2-1-1- الباركيه

2-1-1-1- باركيه لزق في  
الرباط

2-1-2- باركيه مسمار

2-1-3- باركيه hdf

#### 2-2- الخشب

السويدي

3- أرضيات البورسلين

4- بلاط السيراميك

5- بلاط موزايكو اسمنتي

6- أرضيات الجيرانيك

7- أرضيات الرخام

8- أرضيات الفينيل

9- أرضيات زجاجيه

10- أرضيات انترلوك

11- مشروع up town

cairo

11-1- التشطيبات

الداخلية

11-2- المواصفات والاشتراطات

11-3- تحليل اسعار

6- بعد انتهاء صب الموزايكو تتم معالجته برشه بالماء العذب لمدة لا تقل عن اسبوع

7- يبدأ فني التشطيب في جلاء الموزايكو بعد مرور اسبوع وتتم عملية الجلاء بواسطة صاروخ كهربائي وسنافر متعدد الدرجات حتي الوصول للسطح الناعم المطلوب .



8- بعد انتهاء الجلاء يتم تغطية الموزايكو بطبقة من الشمع تعمل علي سد مسامية وحمائته من تشرب اي مادة قد تسكب عليه .

9- يتم ازالة طبقة الشمع بسكينة المعجون ( المشحاف ) قبل استعمال الكنب ( قبل التسليم ) .

### مميزاته :-

### عملية الجلاء بواسطة صاروخ كهربائي

• تستخدم في الأماكن المعرضة للاستعمال والحركة والاحتكاك والرطوبة والمياه وهو قوي ناعم الملمس شديد الصلابة ذو قيمة جمالية



ملمس ناعم

### عيوبه :-

• لا يفضل عمله في مساحات كبيرة نظراً لإمكان تعرضه للتشقق وحدوث تنميلات



تعرضه للتشقق

### 5- بياض التخشين :-

يعمل بعد طبقة الطرطشة ومكوناته الاسمنت والجير والرمل بنسبة 1 : 2 : 6



استخدام بياض التخشين بعد الطرطشة



## 2- الأرضيات الخشبية

وتناسب غرف النوم والمعيشة و يمكن استخدامها في صالات الجلوس والطعام في الشتاء عن غيرها من أنواع الأرضيات الأخرى حيث أنها أكثر دفئا كالرخام والسيراميك.



ألوان الأرضيات الخشبية



شكل الأرضيات في غرف المعيشة



### المكونات الأساسية للوح أرضية خشبية :

- 1- الطبقة العليا الواقية الشفافة وهي تعمل على حماية الأرضيات الخشبية من الخدوش والتآكل وتحفظ اللون الطبيعي وتجعل عملية التنظيف أكثر سهولة.
- 2- طبقة اللون.
- 3- طبقة اتش دي اف ( HDF) ذو الكثافة العالية تعمل على حماية اللوح من الرطوبة العالية.
- 4- الطبقة السفلي وهي تحتوي على مادة الميالمين المعدة للمحافظة على اللوح قائم ومسطح بشكل مستوي.
- 5- طبقة العازل السفلي (الفوم) للحماية الفائقة للأرضيات الخشبية من تسربات المياه والرطوبة المنبعثة من الأرض كما يقوم بإعطاء بصوت هادي عند المشي.



مكونات الأرضيات الخشبية

### مميزات الأرضيات الخشبية :

1. جمال الشكل وناقته.
2. الأرضيات الخشبية تمنح الشعور بالدفء
3. وهناك بعض الأنواع من الأرضيات الخشبية تعطي اللمس الحجري، منها المصنوع ومنها الطبيعي، تدوم لفترة طويلة وتشيع جوا من الفخامة والناقة في المنزل.
4. دافئة بالنسبة للقادمين في فصل الشتاء ومناسبة للجواء الصيف أيضا.
5. عملية اذا كانت من النوع الذي يوضع على شكل قطع اذ يمكنك نقلها من مكان آخر في حالة الانتقال من بيت الى آخر.
6. سهولة التنظيف.

1- التشطيبات

2- الأرضيات الخشبية

2-1- الباركيه

2-1-1- باركيه لزق مع البلاط

2-1-2- باركيه مسمار

2-1-3- باركيه hdf

2-2- الخشب

السويدي

3- أرضيات البورسلين

4- بلاط السيراميك

5- بلاط موزايكو اسمنتي

6- أرضيات الجيرانيت

7- أرضيات الرخام

8- أرضيات الفينيل

9- أرضيات زجاجيه

10- أرضيات انترلوك

11- مشروع up town

cairo

11-1- التشطيبات

الداخلية

11-2- المواصفات والاشتراطات

11-3- تحليل اسعار



## عيوب الارضيات الخشبية :

- 1- سهولة كسر الأشياء الزجاجية في حالة سقوطها عليها.
- 2- سهولة خدشها حتى لو كانت من نوع ممتاز.
- 3- في حالة عدم تركيبها بإتقان واحياناً مع طول المدى تصدر الأرضية أو أصوات نتيجة لدخول الهواء بين قطعها.
- 4- مع الجو الحار الرطب احتمال اصابتها بعفن كبير.

## أنواع الارضيات الخشبية :

1. خشب الموسكى.
- 2- الاخشاب الصلبة.
- 3- HDF
- 4- الباركية.



HDF



الاشخاب الصلبة



خشب الموسكى



باركيه

1- التشطيبات

2-الأرضيات الخشبية

2-1- الباركيه

2-1-1- باركيه لزق مع البلاط

2-1-2- باركيه مسمار

2-1-3- باركيه hdf

2-2- الخشب

السويدي

3- أرضيات البورسلين

4- بلاط السيراميك

5- بلاط موزايكو اسمنتي

6- أرضيات الجيرانيت

7- أرضيات الرخام

8- أرضيات الفينيل

9- أرضيات زجاجيه

10- أرضيات انترلوك

11- مشروع up town

cairo

11-1- التشطيبات

الداخليه

11-2- المواصفات والاشتراطات

11-3- تحليل اسعار





شكل الباركيه في الارضيات



الواح الباركيه

## 1-2 الباركيه

### استخدامه

الباركيه عباره عن شرائح خشبيه من خشب يتميز بالصلاده وسماكتها قويه تستخدم لفرش الارضيات بواسطه تثبيتها بالمسمار او بماده لاصقه

### مقاساته

عباره عن الواح تعشق فى بعضها مقاس اللوح تقريبا 20سم\*120سم وذات تخانات تبدا من 6مم الى 10مم الباركيه تختلف اسعاره طبقا لبلد المنشأ فمنه الالمانى والبلجيكي والتركي والالمانى .

### مميزاته

- 1- سهلة التنظيف.
- 2- لا يغير لونه.
- 3- مقاوم للحرارة.
- 4- مقاوم للصدمات.
- 5- مقاوم لإحتكاك.
- 6- مقاوم لرماد السجائر.
- 7- مقاوم للبقع.

### عيوبه

- 1- لا يصلح للأجواء الرطبه
- 2- يحتاج لصيانته دائمه كل 6 اشهر

### انواعه

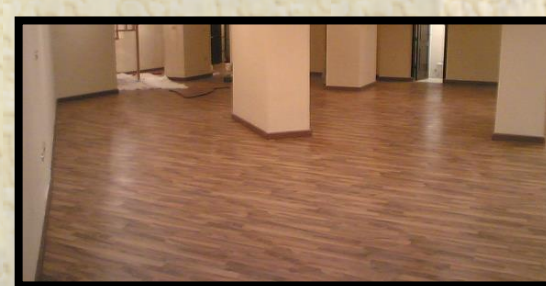
- خشب باركيه سويدي
- باركيه مسمار وهو الواح طويله نسبيا من خشب قوى مثل الزان ويثبت فوق هيكل خشبي مثبت في الارضيه
- باركيه لاصق وهو شرائح قصيره تثبت بماده لاصقه على ارضيه من البلاط العادى او الاسمنتى



باركيه لاصق



باركيه مسمار



باركيه سويدي

1- التشطيبات

2- الأرضيات الخشبية

1-2- الباركيه

1-1-2- باركيه لزق في البلاط

2-1-2- باركيه مسمار

3-1-2- باركيه hdf

2-2- الخشب

السويدي

3- أرضيات البورسلين

4- بلاط السيراميك

5- بلاط موزايكو اسمنتى

6- أرضيات الجيرانيت

7- أرضيات الرخام

8- أرضيات الفينيل

9- أرضيات زجاجيه

10- أرضيات انترلوك

11- مشروع up town

cairo

1-11- التشطيبات

الداخلية

11-2- المواصفات والاشتراطات

11-3- تحليل اسعار

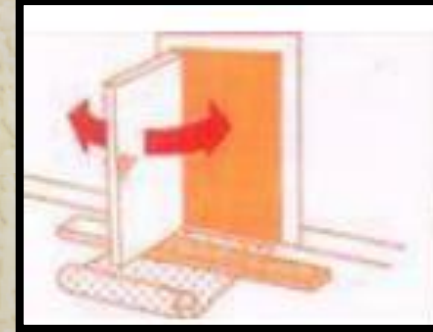


## الطرق العامة لتركيب الباركيه :

- يوجد متخصصون في تركيب الباركيه ولا يستطيع العادي القيام بتركيبه وذلك لانه يحتاج قياسات وادوات خاصة بالتركيب .  
يتم التركيب كما يلي :



- 1- يتم استخدام الأدوات التالية في التركيب من منشار وادوات لصق واقلم للتحديد وشاكوش وشريط للقياس وغيرها من الادوات
- 2 - يتم قبل التركيب تحديد المكان وكذلك يتم الاخذ في الاعتبار عند تركيب الباركيه علي الارض يجب رؤيه الباب من اسفل حتي يحدث احتكاك بين الباب والباركيه



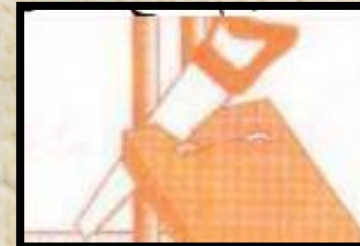
3- يتم عمل القياسات اللازمه للارضيه التي سوف يتم وضع الباركيه عليها ونجد ان من يقوم بعمل تركيب الباركيه ياخذ مساحات معينه وقياسات حتي يكون الباركيه متساوي وعلي درجه عاليه من الدقه .



4- يتم تثبيت الباركيه جيدا وكذلك يتم عمل المقاسات المطلوبه ودرجه استواء الباركيه حسب الرضيه وحسب الدرجه الصحيحه .



5- يتم قطع الاجزاء الزائده بعد القياس .



1- التشطيبات

2- الأرضيات الخشبيه

2-1- الباركيه

2-1-1- باركيه لزق في  
الرباط

2-1-2- باركيه مسمار

2-1-3- باركيه hdf

2-2- الخشب

السويدي

3- أرضيات البورسلين

4- بلاط السيراميك

5- بلاط موزايكو اسمنتي

6- أرضيات الجيرانيت

7- أرضيات الرخام

8- أرضيات الفينيل

9- أرضيات زجاجيه

10- أرضيات انترلوك

11- مشروع up town

cairo

11-1- التشطيبات

الداخليه

11-2- المواصفات والاشتراطات

11-3- تحليل اسعار





## 2-1-1- النوع الأول : باركيه لزق على البلاط

### المواصفات:

يباع بالمتر المسطح :توريد و تركيب أرضيات من ألواح باركيه قرو أو زان من أجود عينة تامة الجفاف، و يكون على هيئة ألواح بسمك 11 مم باطوال و أعراض مختلفة تتراوح من (5\*15 سم – 5\*33 سم).

### طريقه التركيب

تعتبر طريقة لصق الباركيه على البلاط من الطرق السهلة لتركيب الباركيه . فبعد التأكد من جفاف و نظافة البلاط تماما يتم لصق الواح الخشب الباركيه (قرو او زان) بواسطة غراء خاصة و تركه حتى يجف تماما لضمان عدم خلعها من على البلاط.



رص الواح الباركيه



فرش ماده اللاصقه

### الاسعار

- سعر المتر المسطح من الزان : 93 جنيه ( مقشوط وشامل التركيب )
- سعر المتر المسطح من القرو : 130 جنيه . ( مقشوط وشامل التركيب )
- سعر المتر المسطح من الفلتو : 350 جنيه . (يباع جاهز باشكال متعدده )

### مميزات الباركيه اللزق على بلاط :

- 1- سعره منخفض
- 2- سهل التركيب

### عيوب الباركيه اللزق على بلاط :

- 1- عمره الافتراضي قصير نسبيا
- 2- يتأثر بالماء

## 1- التشطيبات

## 2- الأرضيات الخشبية

### 1-2- الباركيه

### 1-1-2- باركيه لزق على البلاط

### 2-1-2- باركيه مسمار

### 3-1-2- باركيه hdf

### 2-2- الخشب

### السويدي

### 3- أرضيات البورسلين

### 4- بلاط السيراميك

### 5- بلاط موزايكو اسمنتي

### 6- أرضيات الجيرانيت

### 7- أرضيات الرخام

### 8- أرضيات الفينيل

### 9- أرضيات زجاجيه

### 10- أرضيات انترلوك

### 11- مشروع up town

cairo

### 1-11- التشطيبات

### الداخليه

### 11-2- المواصفات والاشتراطات

### 11-3- تحليل اسعار



## 2-1-2- النوع الثاني : باركيه مسمار



### المواصفات:

بالمتر المسطح توريد و تركيب أرضية باركيه خشب قرو أو زان سمك 11 مم و اطوالها و اعراضها متفاوتة حسب المساحة المراد تغطيتها

### طريقه التركيب

- 1- يتم أولا توريد قطع الباركيه المطلوبة بنوع الخامة المطلوبة (قرو – زان) و حسب المقاس المحدد للقطعة الواحدة .
- 2- يتم تخزين القطع أو الخشب فى مكان جاف غير رطب .
- 3- يتم عمل العلفة الخاصة بالباركيه و ذلك طبقا للمقاسات الخاصة بالفراغ .(العلفات تكون من الخشب السويد بمقاس 5 \* 5 سم و معزولة .
- 4- يتم عمل تحليقة من خشب (موسكى – سويدى )قطاع 5 \* 5 سم فى الدايير و تم تثبيتها فى الحائط عن طريق كانات حديديه يتم التحبيش عليها بمونة الجبس و الاسمنت .
- 5- يتم تركب التحليقة على الارتفاع المطلوب أو على مستوى الأرضية المطلوب بعد أخذ الشرب من سطح البلاط الخاص بالتشطب 4،1سم
- 6- بعد عمل التحليقة يتم عمل العلفة من نفس قطاع الخشب 5 \* 5 سم على مسافات 35 سم أو 43 سم و يتم تثبيتها فى التحليقة بمسامير صلب
- 7- يتم الدكم بين العلفات بدكم من نفس قطاع العلفات على مسافات (80سم – 100سم) من المحور و يتم تثبيتها فى العلفات بمسامير صلب.
- 8- بعد عمل العلفات و الدكم يتم دهان العلفات بالبيتومين الساخن (أو بمادة الانتركوت الحديثة) وجهين أو أكثر لعزل العلفات من المياه .
- 9- يتم عمل وزن للعلفة عن طريق القدة و ميزان المياه للتأكد من استواء الأرضية تماما .
- 10- يتم ملأ الفراغات بين العلفة برملة حرشة نظفة على الا يتم الردم لآخر سطح العلفة تماما .
- 11- تم تركيب ألواح من الخشب السويد قطاع 4 \* 3 / 4 بوصة باي طول (فلصة) و هى الالواح التى يتم تثبيت الباركيه عليها . بشرط ان تكون المسافة بين تلك الالواح و بعضها حوالى 2سم و ذلك للاتى:

-السماح لتلك اللواح بالتمدد دون التأثير على الباركيه .

- للتهويه

12- يتم بعد ذلك تركيب الباركيه على الفلصة حسب الشكل المطلوب ترابع أو سبعات ثمانية على أن يتم العمل من منتصف الغرفة مع توقيع البردورة و الفلتو أو أى كنار فى دايير الفراغ .

13- يتم تثبيت القطع عن طريق الغراء الخفيف و المسامير الصلب . بحيث يتم تركيب الباركيه بمسامير 4 سم و بزاوية 45 درجة .

14- يتم قشط الباركيه بعد ذلك 3 أوجه (خشن – استعجال – ناعم) ثم يتم الدهان 3 أوجه

15- يتم تركيب الوزرات بسمك 1 بوصة و بارتفاع 6 بوصة محلاه من أعلى و تركيب بمسامير برمة فى خوابير خشب فى الحائط

1- التشطيبات

2- الأرضيات الخشبية

2-1- الباركيه

2-1-1- باركيه لزق ع

البلاط

2-1-2- باركيه

مسمار

2-1-3- باركيه hdf

2-2- الخشب

السويدى

3- أرضيات البورسلين

4- بلاط السيراميك

5- بلاط موزايكو اسمنتى

6- أرضيات الجيرانيت

7- أرضيات الرخام

8- أرضيات الفينيل

9- أرضيات زجاجيه

10- أرضيات انترلوك

11- مشروع up town

cairo

11-1- التشطيبات

الداخلية

11-2- المواصفات والاشتراطات

11-3- تحليل اسعار



1- التشطيبات

2- الأرضيات الخشبية

1-2- الباركيه

1-1-2- باركيه لزوج مع

البلاط

2-1-2- باركيه

مسمار

3-1-2- باركيه hdf

2-2- الخشب

السويدي

3- أرضيات البورسلين

4- بلاط السيراميك

5- بلاط موزايكو اسمنتي

6- أرضيات الجيرانيت

7- أرضيات الرخام

8- أرضيات الفينيل

9- أرضيات زجاجيه

10- أرضيات انتزلوك

11- مشروع up town

cairo

1-11- التشطيبات

الداخلية

11-2- المواصفات والاشتراطات

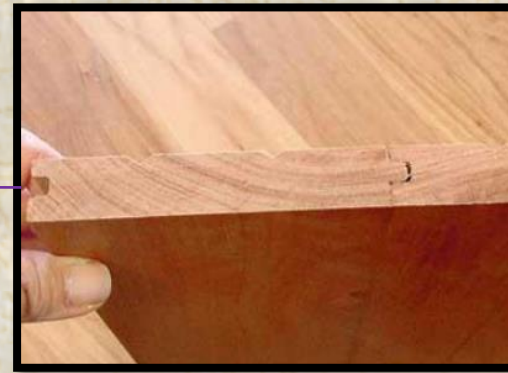
11-3- تحليل اسعار



يتم تركيب الواح من الخشب  
السويدي



عمل التحليقه بالارتفاع المطلوب ثم تركيب العلفه في  
التحليقه بمسامير صلب ثم الدكم بين العلفات وعمل  
وزن للعلفه بميزان المياه وملاً الفراغات بالرمل



قطع الباركيه المطلوبه بنوع الخامه  
المطلوبه



يتم تركيب الباركيه على الفلصه وتثبيت  
القطع بالغراء او المسامير الصلب



يتم قشط الباركيه 3 أوجه ثم دهانه



يتم تركيب الوزرات بمسامير برمه  
في خوابير خشب بالحائط

### الاسعار

- سعر المتر المسطح من الزان: 220 جنيه (مقشوط وشامل التركيب) .
- سعر المتر المسطح من القرو: 280 جنيه . (مقشوط و شامل التركيب )
- سعر المتر المسطح من الموسكى : 145 جنيه . (مقشوط و شامل التركيب )

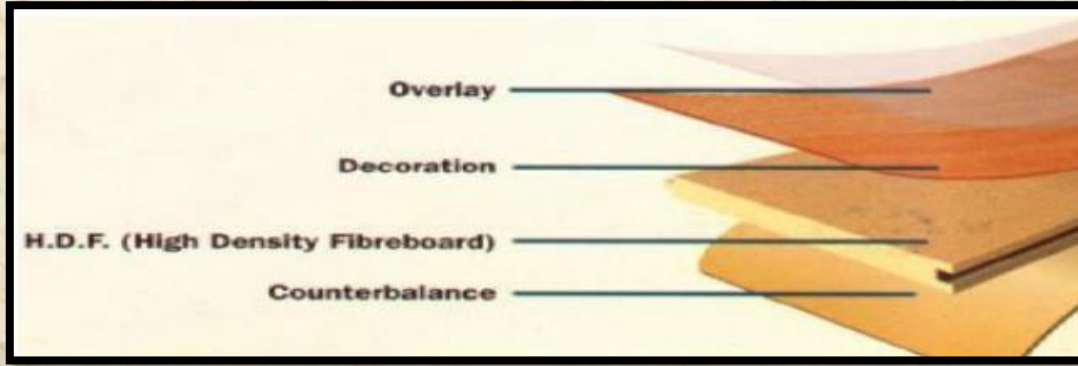
### مميزات الباركيه المسمار:

- 1- عمره الافتراضي طويل .
- 2- مقاوم للحرارة .
- 3- لا يتاثر بالماء .
- 4- له قدرة تحمل عالية .

### عيوب الباركيه المسمار:

- 1- اسعاره مرتفعة .
- 2- صعوبة تركيبه .
- 3- يحتاج لوقت طويل في تركيبه





## 2-1-3- النوع الثالث : باركيه hdf

### مكوناته :

1. طبقة عازله تساعد على استواء وثبات مقاييس الارض
2. طبقة من HDF وطبقة من DPL لتقوية السطح .
3. الطبقة السطحية من ميكروفيلم بشكل الخشب .
4. طبقة للسطح النهائي لمقاومة البرى و الاحتكاك .

### المواصفات:

- يلزم للتركيب استواء سطح الارضه حيث تكون بلاط سنجابي أو خرسانة مستوية مع لبانى الأسمنت .
- يتم اللصق بمادة خاصة تشبه الغراء الأبيض تقوم كعازل للمياه

### طريقه التركيب

- 1- التأكد من جفاف البلاط و نظافته .
- 2- وضع طبقة فوم سمك 1 مم تقريبا و ذلك للابتعاد عن صوت الدق على الخشب .
- 3- التركيب بطريقة التعشيق بدون غراء او مسمار



### مميزات الباركيه hdf

- 1- سهوله وسرعه الفك والتركيب ( الخشب المسمار 3 أسابيع – hdf يأخذ 4 ساعات)
- 2- سهل الصيانه
- 3- مقاومه عاليه للاحتكاك والرطوبه والبقع والحراره

### الاسعار

كل نوع و سعره حسب جودته :

- الامريكى (اجود النواع): 183 جنة للمتر المسطح .
- الألماني: 120 جنية للمتر المسطح .
- الاسباني: 100 جنية للمتر المسطح .
- المصري: 80 جنية للمتر المسطح .

1- التشطيبات

2- الأرضيات الخشبية

2-1- الباركيه

2-1-1- باركيه لزق في البلاط

2-1-2- باركيه مسمار

2-1-3- باركيه hdf

2-2- الخشب

السويدي

3- أرضيات البورسلين

4- بلاط السيراميك

5- بلاط موزايكو اسمنتي

6- أرضيات الجيرانيت

7- أرضيات الرخام

8- أرضيات الفينيل

9- أرضيات زجاجيه

10- أرضيات انترلوك

11- مشروع up town

cairo

11-1- التشطيبات

الداخليه

11-2- المواصفات والاشتراطات

11-3- تحليل اسعار





شكل ارضيات السويد

## 2-2- أرضيات الخشب السويدي

### المواصفات:

بالمتر المسطح : توريد و تركيب أرضيات من ألواح خشب السويد من أجود عينة تامة الجفاف و خالية من العقد و ممسوحة من الوجهين و الثمن يشمل الأرضيات و العلفات و الدهان و يجب أن يدهن جميع العلفات و جهين بيتومين ساخن و يملأ ما بين العلفات بالرخام الصغير (الرمال النظيف) الجاف كما يشمل أيضا تشريب الارضيات و تنعيمها جيدا

### طريقه التركيب

- 1- نظافة الأرضية حتى مستوى الخرسانة المسلحة وإزالة جميع مخلفات المون من سطح الغرفة
- 2- تجهيز مراين خشبية من الخشب الموسكي تسمى علفات قطاع  $2 \times 2$  أو  $2.5 \times 2.5$  بوصة بأطوال تتناسب مع طول الغرفة وتكون أطوالها مستقيمة غير معوجة أو منحنية يتم دهانها و جهين بمادة عازلة كالبيتومين السائل المخفف أو السيرو بلاست على البارد ويمكن دهان ثلاثة أوجه منها أو الأربعة كاملة ويمكن أن تنص المواصفات على ترك السطح العلوي بدون دهان وهو الملاصق لألواح تجليد الأرضية.
- 3- يتم عمل تحليقة خشبية أو خنزيرة بدائر الحوائط من قطاع المراين تثبت بخوابير خشبية أو بكانات حديدية داخل الحوائط ويحبش عليها كل 1 متر وذلك بعد أخذ شرب يحدد منسوب الأرضية النهائي من وجه بلاط الأرضيات أو من مستوى آخر درجة في سلم الدور نفسه بحيث يقل عند منسوب ضهر التحليقة الخشبية والمراين أو العلفات بمقدار سمك خشب تجليد الأرضية وهو 2.5 سم.
- 4- تبدأ عملية تركيب وتفصيل العلفات على منسوب التحليقة الخشبية ويكون رصها في خطوط مستقيمة متوازية عكس اتجاه تجاليد الألواح الخشبية العلوية
- 5- يتم مراجعة منسوب وجه العلفات بالقدة الخشب أو الألومنيوم وبميزان المياه
- 6- يتم تلميع الخشب بالماده المخصصه له

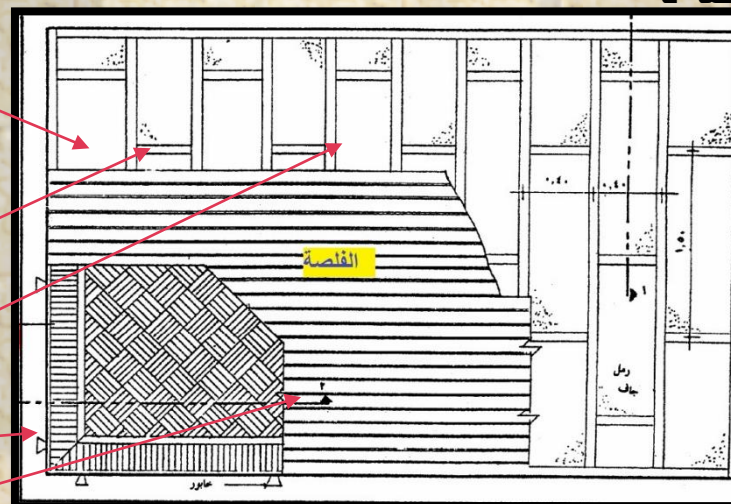
2- عمل علفات من الخشب الأبيض على مسافات 40 سم و يتم دهانها بالبيتومين الساخن

3- تركيب الدكم العرضيه ( للتثبيت الجيد للعلفات )

4- ملء الفراغات بالرمال الناعم

5- عمل تحليقه حول الارضيه

6- تركيب الواح الخشب السويد



1- الارضية المجهزة لبدء التنفيذ

1- التشطيبات

2- الأرضيات الخشبيه

2-1- الباركيه

2-1-1- باركيه لزق في البلاط

2-1-2- باركيه مسمار

2-1-3- باركيه hdf

2-2- الخشب

السويدي

3- أرضيات البورسلين

4- بلاط السيراميك

5- بلاط موزايكو اسمنتي

6- أرضيات الجيرانيت

7- أرضيات الرخام

8- أرضيات الفينيل

9- أرضيات زجاجيه

10- أرضيات انترلوك

11- مشروع up town cairo

11-1- التشطيبات

الداخليه

11-2- المواصفات والاشتراطات

11-3- تحليل اسعار



## 3- أرضيات البورسلين

- البورسلين هو مادة مصنعة تدخل في صناعة الأرضيات الشكل الخارجي شبيه جدا بالسيراميك لكنه يختلف في الصناعة فالبورسلين يتكون من طبقة واحدة سميكة تقاوم الحرارة والوزن والخدش غير قابل لامتصاص الالوان والبقع كأنواع الرخام لمعانه دائم ولا يتطلب الجلي أو التلميع بعد التركيب

- البورسلين يخلو من الطينة الفخارية فهو عبارة عن طبقة كاملة من مادة البورسلين شديدة الصلابة. وهذا يعكس السيراميك



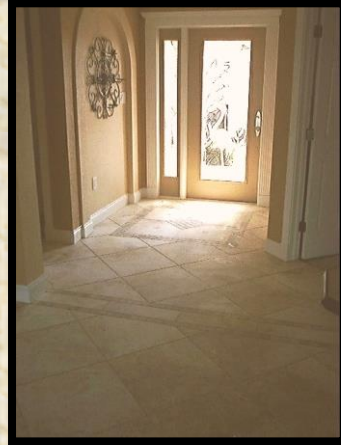
ارضيات البورسلين

### أنواع البورسلين :

- نوع مطفي : وهو النوع المعروف والذي لا يتم اليه أي اضافات بعد الصناعة
  - نوع لامع
- تتنوع أشكاله وأحجامه منه ما يشبه الرخام ومنه ما يشبه الجرانيت وهناك أنواع منه بشكل السيراميك
- ما يميزه هو تعدد الخيارات لدينا لكثرة اشكاله والوانه



صوره توضح تعدد اشكال البورسلين



ارضيات بورسلين مطفي



ارضيات بورسلين لامع

### الجديد في عالم البورسلين (بورسلين شبيه الباركيه)

هو نوع بدأ يغزو الاسواق الفرق بينه وبين البورسلين العادي او السيراميك انه مش بيكون فيه فواصل ومش بيحتاج لغراء مابين البلاطات وده بيديله شكل الرخام

وهو يستخدم عوضا عن الباركيه

وذلك لرخص ثمنه مقارنة بالباركيه

ياتي بمقاسات مختلفه عرض 15 او 20 او 23 سم في طول 90 سم وتاتي بشكل يحاكي الباركيه وعلى درجات مختلفه من الالوان الفاتحه والغامقه

1- التشطيبات

2- الأرضيات الخشبيه

2-1- الباركيه

2-1-1- باركيه لزق في البلاط

2-1-2- باركيه مسمار

2-1-3- باركيه hdf

2-2- الخشب

السويدي

3- أرضيات البورسلين

4- بلاط السيراميك

5- بلاط موزايكو اسمنتي

6- أرضيات الجيرانيت

7- أرضيات الرخام

8- أرضيات الفينيل

9- أرضيات زجاجيه

10- أرضيات انترلوك

11- مشروع up town

cairo

11-1- التشطيبات

الداخليه

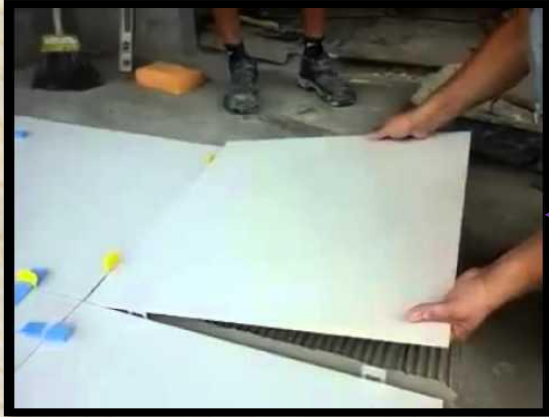
11-2- المواصفات والاشتراطات

11-3- تحليل اسعار



## طريقة تركيب البورسلين :

- 1- تفرد طبقة من الرمل فوق السطح المراد تبليطه بغرض ضمان استوائيته
- 2- تفرد طبقة من الرمل المخلوط بالاسمنت الجاف فوق الطبقة السابقة والغرض منها عمل ارضيات تزيد من قدرة تحمل البلاط للاحمال التي سيتعرض لها
- 3- يبسط البورسلين علي طبقة من المونه بسمك لا يقل عن 2 سم مع مراعاة ان تكون المونه مفروده بشكل كامل اسفل البلاط
- \* قد تترك فراغات بين كل بلاطه والمجاوره لها بمقدار 2-10 ملم لتلافي المشاكل التي قد تسببها اختلاف ابعاد البلاط او التمدد الحراري خصوصا فب المناطق الواسعه والمعرضه لدرجات حرارة عاليه
- 4- تعبأ الفراغات السابق ذكرها باسمنت يتناسب مع لو البلاط



تركيب البلاطه مع مراعاة ترك فراغ بمقدار 2-10ملم



فرد المونه الاسمنتيه اسفل البلاطه بالكامل



فرد طبقة من الرمل

## مميزاته:

- 1- تتنوع اشكاله واحجامه منه ما يشبه الرخام ومنه ما يشبه الجرانيت وتوجد انواع منه تشبه السيراميك.
- 2- يعد من الانواع العملية في عالم الارضيات ويمكن استخدامه لاي غرفة من غرف البيت.
- 3- وله الوان متعددة ومقاسات متنوعة تناسب كل الانواع.
- 4- افضل انواع الارضيات علي الاطلاق للاستخدام في المباني العامه
- 5- لمعانه دائم ولا يتطلب الجلي او التلميع بعد التركيب.
- 6- مقاوم للحريق وله مقاومة فائقة للرطوبة والعوامل الجوية المختلفة.
- 7- سهل التركيب.
- 8- سهل العناية به.
- 9- مناسب للاستخدام في بلدنا الحاره.

## عيوبه :

غير امن لغرف الاطفال ول كبار السن (غير صحي نسبيا في غرف النوم)

1- التشطيبات

2- الأرضيات الخشبية

1-2- الباركيه

1-1-2- باركيه لزوج  
البلاط

2-1-2- باركيه مسمار

3-1-2- باركيه hdf

2-2- الخشب

السويدي

3- أرضيات البورسلين

4- بلاط السيراميك

5- بلاط موزايكو اسمنتي

6- أرضيات الجيرانيت

7- أرضيات الرخام

8- أرضيات الفينيل

9- أرضيات زجاجيه

10- أرضيات انترلوك

11- مشروع up town

cairo

1-11- التشطيبات

الداخليه

11-2- المواصفات والاشتراطات

11-3- تحليل اسعار





ارضيات السيراميك

## 4- بلاط السيراميك

- يستخدم في الفراغات الداخليه بجميع انواع المباني وفي الاغراض المختلفه.

### مقاساته

- مقاساته من 10\*10سم إلى 60\*60سم (مستطيل - مربع ) سمكه 8-9 مم مصنوع من الطينة

الفخارية ومضاف إليها برادة حديد والوجه طبقة من الصيني

1. سيراميك حوائط: سمكه أقل من سيراميك الأرضيات

2. سيراميك الأرضيات: سمكه أكبر والسطح محبب وأقوى من الحوائط

### أنواعه

#### 1- السيراميك المطلي ( المزجج ).

مميزاته: له مقاومة رطوبة اعلى من السيراميك الغير مطلي.

عيوبه: اكثر عرضه للخدوش على طبقة الطلاء وتكون ظاهرة وقابل لانزلق لذلك يستخدم في الحمامات



تركيبات السيراميك في الفراغات المختلفة

#### 2- السيراميك الغير مطلي

مميزاته : مانع لانزلق.

عيوبه: غالى الثمن ويستخدم للحوائط او ارضية حمامات المباني السكنية فقط.



### السعر

اسعاره بببدا من 20 حتى 180 جنيه للمتر

1- التشطيبات

2- الأرضيات الخشبية

2-1- الباركيه

2-1-1- باركيه لزق ع

البلاط

2-1-2- باركيه مسمار

2-1-3- باركيه hdf

2-2- الخشب

السويدي

3- أرضيات البورسلين

4- بلاط السيراميك

5- بلاط موزايكو اسمنتي

6- أرضيات الجيرانيه

7- أرضيات الرخام

8- أرضيات الفينيل

9- أرضيات زجاجيه

10- أرضيات انتزلوك

11- مشروع up town

cairo

11-1- التشطيبات

الداخليه

11-2- المواصفات والاشتراطات

11-3- تحليل اسعار



## طريقه التركيب

1- اختبار الرمل جيدا , اى يكون رمل خالى من الشوائب وخاصة بقع الزيت وبقايا الجبس , وتفرد طبقه من الرمل فوق السطح المراد تبليطه بغرض ضمان استوائيته .

2- اختيار السيراميك الممتاز خاصه للارضيات لان النوع الرديء مع مرور الوقت يتقشر مع اطراف , مع حساب الكميه المطلوبه بالمتر وليس بالتخمين ويفضل وجود صليبيه بلاستيكيه جيده لانها ستكون الركيزه على العمل .

3- يتم التبليط على طبقه من المونه بسمك لا يقل عن 2.5 سم , مع مراعاة ان تكون المونه مفروده بشكل كامل اسفل البلاط

4- المونه للارضيات تكون خليط من الاسمنت البورتلاندى : الرمل بنسب خلط تقريبا 1:6

والحوائط تكون من الاسمنت البورتلاندى : الرمل بنسب خلط تقريبا 1:5



تركيب البلاطه مع مراعاة ترك فراغ بمقدار 10-2 ملم



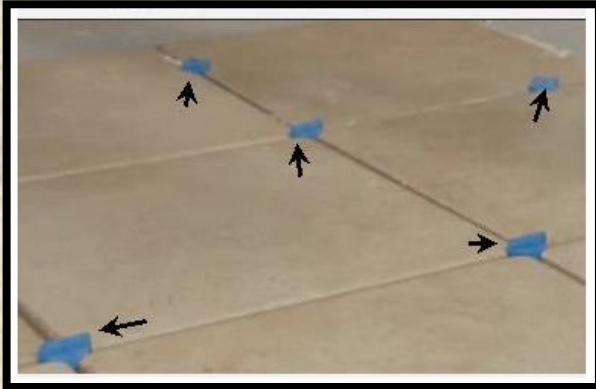
فرد المونه الاسمنتيه اسفل البلاطه بالكامل



فرد طبقه من الرمل واختباره جيدا لخلوه من الشوائب

- قد تترك فراغات بين كل بلاطه والمجاوره لها بمقدار 2-5 ملم , يفضل استخدام الصليبيه البلاستيكيه لتلافى المشاكل التي قد يسببها اختلاف ابعاد البلاط ولتفادي المشاكل الناتجه من التمدد الحرارى خصوصا في المناطق الواسعه والمعرضه لدرجات حراره عاليه

- بعد الانتهاء من العمل وتثبيت السيراميك يجب عدم المشى على السيراميك لمدته 24 ساعه على الأقل مع التهويه الجيده



الصليبيه البلاستيكيه

1- التشطيبات

2- الارضيات الخشبيه

2-1- الباركيه

2-1-1- باركيه لزوج  
البلاط

2-1-2- باركيه مسمار

2-1-3- باركيه hdf

2-2- الخشب

السويدي

3- ارضيات البورسلين

4- بلاط السيراميك

5- بلاط موزايكو اسمنتي

6- ارضيات الجيرانيه

7- ارضيات الرخام

8- ارضيات الفينيل

9- ارضيات زجاجيه

10- ارضيات انترلوك

11- مشروع up town

cairo

11-1- التشطيبات

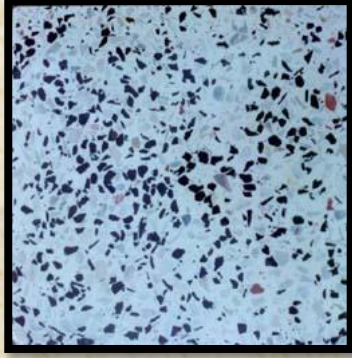
الداخليه

11-2- المواصفات والاشتراطات

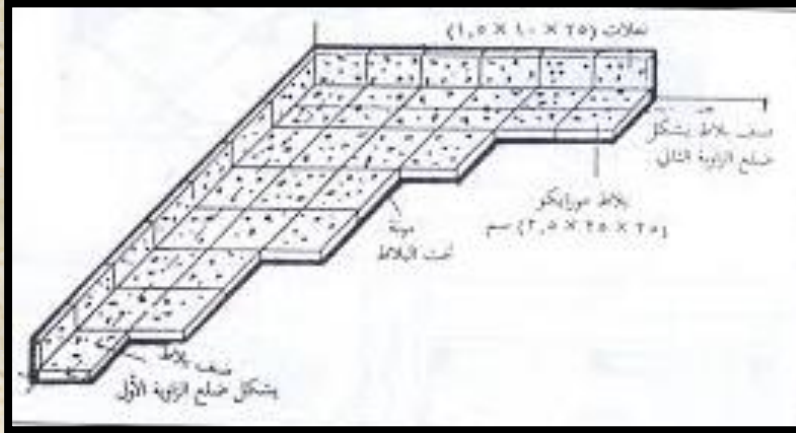
11-3- تحليل اسعار



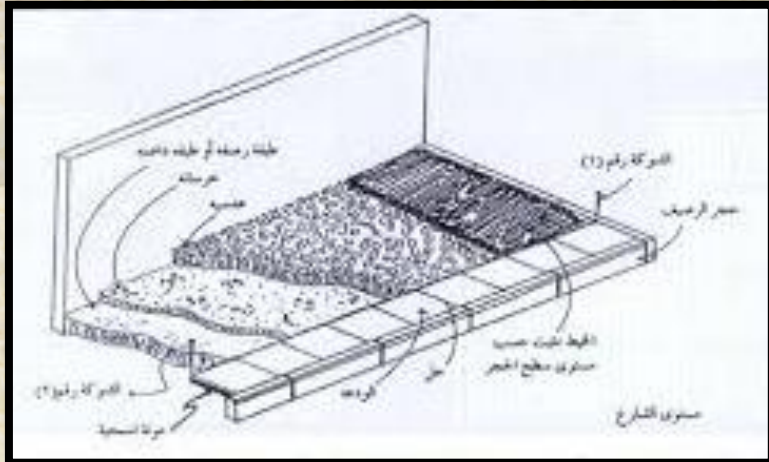
# 5- بلاط موزايكو اسمنتي



الاشكال المختلفة للبلاط الموزايكو



شكل يبين طريقه الزاويه في التبليط مع البانيل



طريقه لتبليط رصيف بالبلاط الاسمنتي

## استخدامه

- مصنوع من المونة الاسمنتية والوجه يحتوي على أسمنت أبيض وحصوة (جرانيت - بريتشا - زعفران - كرامة - سينا بني سويف - رخام) وبودرة.
- تغطية ارضية الدرج وكشفات الشبائيك وفي الدرايزين

## مقاساته:

بلاط موزايكو 25 \* 25 ويوجد 20\*40

## مميزاته

- قوي , ويعتبر أقوى من السيراميك.
- مقاوم للاحتكاك وعوامل البري , خصوصاً إذا تم تصنيعه بطريقة سليمة, ويعتبر أفضل من السيراميك في هذه الخاصية أيضاً.
- يمكن أن يتم تركيبه بمناظر جمالية متعددة.

## عيوبه

- عدم مقاومته للأحماض والأملاح , لذلك لا يصلح في بلاطات المطابخ, أو المختبرات العلمية.

## طريقه التركيب

- يركب البلاط فوق طبقة من الرمل النظيف بسمك لا يقل عن 3سم.
- يوضع ودعات من البلاط لضبط المستوى والحلول في جميع اجزاء المبنى .
- يركب البلاط بمنونة من الاسمنت والرمل بنسبة 1:4 بالحجم وبحيث لا تقل سماكة المونة عن 2سم على أن تكون اللحاتمات ملتصقة تماما على الخيط والشاقول ويكون السطح مستويا عند قطع الاغلاق على الجوانب

## سعر البلاط الموزايكو

- البلوك المجوف مقاس 12×20×40
- البلوك الناعم الأسمنتي الأسود الناعم تخانة 3 سم وزن 16 كجم لا يحتاج لأعمال المحارة سعر الألف بلوكة 3,500 جنيه.
- البلوك الناعم الأسمنتي الخفيف الهوردي من القوم الناعم وزن 6 كجم سعر المتر الكعب (104 بلوكة) 540 جنيه
- البلوك الخشن العادي تخانة الحوائط 2سم وزن من 10:5 كجم سعر الألف بلوكة يبدأ من 1200 جنيه.
- البلوك الناعم الأبيض السادة 15 كجم لا يحتاج لأعمال الضهارة سعر الألف بلوكة 4500 جنيه

1- التشطيبات

2- الأرضيات الخشبية

1-2- الباركيه

1-1-2- باركيه لزق ع

البلاط

2-1-2- باركيه مسمار

3-1-2- باركيه hdf

2-2- الخشب

السويدي

3- أرضيات البورسلين

4- بلاط السيراميك

5- بلاط موزايكو اسمنتي

6- أرضيات الجيرانيت

7- أرضيات الرخام

8- أرضيات الفينيل

9- أرضيات زجاجيه

10- أرضيات انتزلوك

11- مشروع up town

cairo

1-11- التشطيبات

الداخلية

11-2- المواصفات والاشتراطات

11-3- تحليل اسعار



## 6- أرضيات الجرانيت



شكله الخام

الجرانيت عبارة عن صخر ناري جوفي تكون تحت درجات حراره عالية يتميز بنسيج خشن الحبيبات لأنه برد ببطء تحت سطح الارض مما سمح بنمو البلورات ووضوحها وهناك انواع اخرى يتميز بها الجرانيت من حيث النسيج مثل النسيج البروفيري الذي يتميز به الجرانيت عن باقي الصخور النارية

### أشكال الجرانيت

تختلف أشكاله وألوانه، كما تختلف أحجامه السطحية فالبعض يطلب الجرانيت بقياسات صغيرة والبعض يفضلها كبيرة الحجم لتكون أكثر جمالا عند التركيب تختلف السماكة عند القص أيضا فأحيانا يتطلب الديكور عدة مقاسات منها الرفيع ومنها السميك، عادة ما يكون الرفيع للحائط والسميك للأرضيات



أنواع الجرانيت



استخدام الجرانيت في أرضيات السلالم



استخدام الجرانيت في الممرات



استخدام الجرانيت في أرضيات الغرف

### أنواعه:

- جرانيت اسوان الاحمر الداكن: أرضيات داخلية وخارجية والسالم وبنشات المعامل والمناضد.
- جرانيت اسوان الوردى: أرضيات داخلية وخارجية والسالم وبنشات المعامل والمناضد.
- جرانيت اسوان الرمادى: أرضيات داخلية وخارجية واغراض الديكور المختلفة وبنشات المعامل والمناضد
- جياندونا اسوان: داخل المبنى وخارجه.
- جرانيت حاليب: داخل المبنى وخارجه.
- جرانيت رمادى عالقى: داخل المبنى وخارجه.
- جرانيت الغردقة: داخل المبنى وخارجه

1- التشطيبات

2- الأرضيات الخشبية

2-1- الباركيه

2-1-1- باركيه لزق مع البلاط

2-1-2- باركيه مسمار

2-1-3- باركيه hdf

2-2- الخشب

السويدي

3- أرضيات البورسلين

4- بلاط السيراميك

5- بلاط موزايكو اسمنتى

6- أرضيات الجيرانيت

7- أرضيات الرخام

8- أرضيات الفينيل

9- أرضيات زجاجيه

10- أرضيات انترلوك

11- مشروع up town cairo

11-1- التشطيبات

الداخلية

11-2- المواصفات والاشتراطات

11-3- تحليل اسعار





شكل ارضيات الجرانيت

## مميزات ارضيات الجرانيت

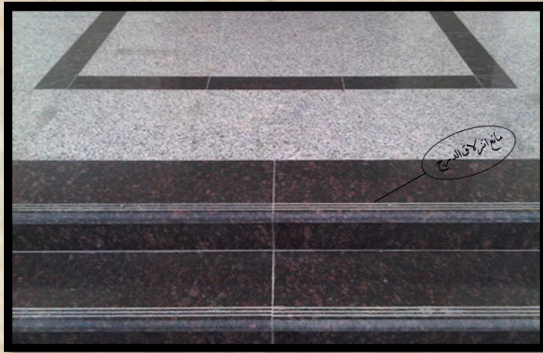
- 1- يتميز بتحملة لعوامل التعرية ويتميز بصالبة وقوة تحمل فال يخدش وال يكسر بسهولة ويتحمل الحرارة والبرودة .
- 2- يفضل استخدامه للمطابخ بكثرة وخاصة فوق الكبائن ليتحمل حرارة ألواني والغاز وغيرها من العوامل .
- 3- اللون و المظهر الجمالى.
- 4- مقاومته للبرى و التاكل لا يخدش و لا يكسر بسهولة.

## مخيوبه ارضيات الجرانيت

- 1- غالى الثمن.
- 2- تكلفة النقل عالية

## طريقه التركيب

- 1- اختبار الرمل جيدا , اى يكون رمل خالى من الشوائب وخاصة بقع الزيت وبقايا الجبس , وتفرد طبقه من الرمل فوق السطح المراد تبليطه بغرض ضمان استوائيته .



ثم تركيب ارضيات الجرانيت



فرد المونه الاسمنتيه اسفل البلاطه بالكامل



فرد طبقه من الرمل واختباره جيدا لخلوه من الشوائب

- هذه الطريقه بالاسمنت الابيض وخالى تماما من الاسمنت الاسود
- نلاحظ فرز الجرانيت قبل تركيبه حتى يختار المتشابه منه بسهولة ووضع الميزان على اطراف الجرانيت لدقة المستوى ووضع المعجون الخاص بالفراغات

- مانع انزلاق وهو عمل خطوط متقاربه محفوره في الجرانيت على المدخل وله مهمه خاصه اثناء غسيل الرخام او المطر وايام الرطوبه
- لكل درجه مانع انزلاق عباره عن 3 صفوف متساويه من البراده



1- التشطيبات

2- الأرضيات الخشبيه

1-2- الباركيه

1-1-2- باركيه لزق مع البلاط

2-1-2- باركيه مسمار

3-1-2- باركيه hdf

2-2- الخشب

السويدي

3- أرضيات البورسلين

4- بلاط السيراميك

5- بلاط موزايكو اسمنتي

6- أرضيات الجيرانيت

7- أرضيات الرخام

8- أرضيات الفينيل

9- أرضيات زجاجيه

10- أرضيات انتزلوك

11- مشروع up town

cairo

1-11- التشطيبات

الداخليه

2-11- المواصفات والاشتراطات

3-11- تحليل اسعار



## أسعار الجرانيت



جرانيت جاندولا للارضيات  
جنية 358



ابلا دور اسود  
جنية 335



جرانيت حلايب  
جنية 319



فيردي جزال جرانيت  
جنية 291



جرانيت سفاجا الفاتح  
جنية 264



اسوان بلاك جرانيت  
جنية 456



جرانيت فيردي غزال أصفر  
جنية 429



بلاط الجرانيت فيردي غزال  
جنية 429



بلاط الجرانيت ليبرادور بني  
جنية 418



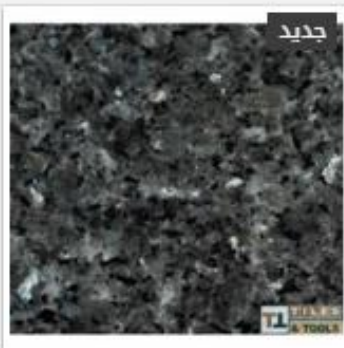
جرانيت احمر اسوانى  
جنية 400



جرانيت ستار جلاكسى  
جنية 1,216



جرانيت كشمير للارضيات  
جنية 759



بلاط جرانيت ليبرادور أزرق  
جنية 649



جرانيت رويال الاحمر  
جنية 501



جرانيت الغردقة للارضيات  
جنية 467

1- التشطيبات

2- الأرضيات الخشبية

2-1- الباركيه

2-1-1- باركيه لزق مع  
البلات

2-1-2- باركيه مسمار

2-1-3- باركيه hdf

2-2- الخشب

السويدي

3- أرضيات البورسلين

4- بلاط السيراميك

5- بلاط موزايكو اسمنتى

6- أرضيات الجيرانيت

7- أرضيات الرخام

8- أرضيات الفينيل

9- أرضيات زجاجيه

10- أرضيات انترلوك

11- مشروع up town

cairo

11-1- التشطيبات

الداخلية

11-2- المواصفات والاشتراطات

11-3- تحليل اسعار



# 7- الرخام



شكل الخام



رخام قبل عملية الجلي

- الرخام هو صخر كلسي متحول، يتكون من الكالسيت النقي جداً (شكل بلوري لكاربونات الكالسيوم). يستعمل في النحت، وكذلك يستعمل كمادة بناءية، وأيضاً في العديد من الأغراض الأخرى. وقد تكون تحت ظروف نادرة من الضغط والحرارة الهائلتين في جوف الأرض. تشتهر عدة دول في إنتاجه منها، فلسطين وتركيا وإيطاليا التي تعد في الرتبة الأولى

- لا يختلف الرخام كثيراً عن الجرانيت من ناحية الشكل والجودة، ولكل منهم درجات قوة هي التي تختلف، فبعضها من النوع الرديء وبعضها من النوع القوي ذو الجودة العالية

- درجة القوة والصلابة ترجع إلى مكان الاستخراج وطبيعة الأرض التي استخرج منها الخام

## أنواع الرخام:

يتعدد أنواع الرخام كما بالشكل أما عن أشكال الرخام فأيضاً مشابه للجرانيت منها المصقول اللامع ومنها المطفي وهو الذي يمر بكل المراحل الأولى عدا مرحلة التلميع والصلقل منه أحجام كبيرة ومنه الصغيرة، السمكة والرفيعة غالباً ما يكون الرخام فاتح اللون أكثر من الجرانيت



Filetto Hassana

Alabaster

Alba Rosa

Brescia Fawakhir



Samah

Tropical Rose

Silvia, Sylvia

Sinai Pearl

Sunny, Sunni



Khatmeya

Menia

Galala

Golden Cream

Golden Sinai

انواع الرخام

1- التشطيبات

2- الأرضيات الخشبية

2-1-1- الباركيه

2-1-1-1- باركيه لزق في

البلط

2-1-2- باركيه مسمار

2-1-3- باركيه hdf

2-2- الخشب

السويدي

3- أرضيات البورسلين

4- بلاط السيراميك

5- بلاط موزايكو اسمنتي

6- أرضيات الجيرانيت

7- أرضيات الرخام

8- أرضيات الفينيل

9- أرضيات زجاجيه

10- أرضيات انترلوك

11- مشروع up town

cairo

11-1- التشطيبات

الداخلية

11-2- المواصفات والاشتراطات

11-3- تحليل اسعار





الرخام على شكل سجاد

- من أجمل الأشكال للأرضيات هي الرخام على شكل سجاد حيث يتم تركيبه بقطع رخامية صغيرة ومتعددة الألوان رفاهية وتميز وجمال
- نلاحظ بالشكل التالي تعدد الألوان فقد تعددت النوعيات ما بين الرخام والجرانيت لأعطاء الشكل المطلوب

### طريقة تركيب الرخام :

- 1 - يتم التنبيه على المصنع او مقاول التوريد بترقيم البلاطات طبقا لمكانها في حجر الرخام الذي يتم تقطي وتصنيع البلاطات منه بما يفي بالمقاسات والمساحات المحددة للتصميم في كل فراغ من فراغات البيت.
- 2 - يتم استلام البلاطات ومعرفة طريقة الترقيم من خلال مقابلة مع المورد والشخص المسئول عن التنفيذ سواء أكان المسئول مهندس او مقاول.
- 3 - يتم تجهيز الارضيات في الفراغات بالطرق الاعتيادية من خلال انهاء اعمال التمديدات الكهربائية والاعمال الصحية التي تخص التنفيذ من انارة وصرف تكييفات او مخارج صرف عادية.
- 4 - يتم التأكد من ضبط المنسوب وفرش طبقة جيدة من الرمل النظيف اسفل الارضيات الرخام لتكون جاهزة للتركيب.
- 5 - يتم ترميل ظهر البلاطات الرخام لخلق سطح خشن بين البلاطات الرخام ومونة التركيب وتتم عملية الترميل كما يلي:
  - يتم رص البلاطات على وجهها في الارضية مع الحفاظ على ترقيمها المكتوب على وجه البلاطة.
  - يتم عمل مونة من الاسمنت والاديبوند ويتم دهان طبقة كثيفة منها على ظهر البلاطات.
  - يتم رش مقدار مناسب من الرمل الخشن على المونة التي تم دهانها في النقطة السابقة.
  - تترك البلاطات لليوم التالي حتى تكون طبقة الترميل قد تم جفافها تماما.



فرد المونة الاسمنتية اسفل البلاطة بالكامل وتركيب ارضيات الرخام



ترقيم البلاطات



فرد طبقة من الرمل واختباره جيدا لخلوه من الشوائب

1- التشطيبات

2- الأرضيات الخشبية

1-2- الباركيه

1-1-2- باركيه لزق في البلاط

2-1-2- باركيه مسمار

3-1-2- باركيه hdf

2-2- الخشب

السويدي

3- أرضيات البورسلين

4- بلاط السيراميك

5- بلاط موزايكو اسمنتي

6- أرضيات الجيرانيت

7- أرضيات الرخام

8- أرضيات الفينيل

9- أرضيات زجاجيه

10- أرضيات انترلوك

11- مشروع up town cairo

11-1- التشطيبات

الداخلية

11-2- المواصفات والاشتراطات

11-3- تحليل اسعار



- 6 - يتم رفع بلاطات الرخام التي سبق ترميلها والبدء في التركيب حسب الرسم التصميمي للارضية.
- 7 - يتم التنبيه على فني الارضيات بضرورة التأكد من ملئ طبقة المونة جيدا اسفل كل بلاطة والتأكد على رفعها اكثر من مرة للتأكد من ضبط مستوى المونة اسفلها
- 8 - يتم الاستمرار في تركيب الارضيات الرخام بلاطة تلو اخرى حتى ينتهي تركيب الفراغ الذي نقوم بتركيب ارضياته.
- 9 - يتم تنظيف الارضيات في اخر اليوم مع رشها بالماء ومنع اي احد من المرور عليها لليوم التالي.
- تركيب الارضيات الرخام يحتاج الى فني جيد ولا بد من الترميل لضمان منع التطبيل على المدى الطويل.

### مميزاته :-

- 1- يعطى رقى وفخامه وتميز وجمال للمكان.
- 2- ممكن عمل سجاده بالرخام حيث يتم تركيبه بقطع رخامية صغيرة ومتعددة الالوان.
- 3- لا يحتاج لسجاد نظرا لشكله الرائع.
- 4- يمكن صيانة الأرضيات الرخام وإعادة تلميعها كما لو كانت جديدة.(عن طريق الجلي)
- 5- مناسب لبلادنا الحاره لانه بيدي احساس بالبروده.

### عيوبه :-

- 1- غالى سواء فى تكلفه المتر او فى المصنعيه.
- 2- تحتاج أرضيات البيت إلى عناية خاصة ويجب ألا يصل إليه أي منظف حامضي أو عصائر غازية وخاصة الأمونيا.
- 3- يتاثر بالدهون والبقع.
- 4- غير امن بالنسبه للاطفال.
- 5- غير صحى فى استعماله لغرف النوم نظرا لبرودته.

1- التشطيبات

2-الأرضيات الخشبيه

2-1- الباركيه

2-1-1- باركيه لزق في البلاط

2-1-2- باركيه مسمار

2-1-3- باركيه hdf

2-2- الخشب

السويدي

3- أرضيات البورسلين

4- بلاط السيراميك

5- بلاط موزايكو اسمنتي

6- أرضيات الجيرانيت

7- أرضيات الرخام

8- أرضيات الفينيل

9- أرضيات زجاجيه

10- أرضيات انترلوك

11- مشروع up town

cairo

11-1- التشطيبات

الداخليه

11-2- المواصفات والاشتراطات

11-3- تحليل اسعار



## 8- أرضيات الفينيل



فينيل كوا نداكتيف



استخدام أرضيات الفينيل في غرف المرضى



أسطح لامينيت



فينيل سبورتنس

- الفينيل يعد من الأختيارات الرائعة لتشطيب الأرضيات ، و لكن يجب مراعاة أختيار الفينيل السميك وسعر المتر حوالي 25 جنية بدون تركيب ، و هو يعتبر سعر متوسط ، و مناسب .. و يمكن شراؤه رول و فردة و لصقه علي البلاط .

- الفينيل يمكن تركيبه للغرفة في ساعتين ، أو أقل .. و يمكن تركيبه فوق البلاط أو السيراميك القديم ، فهو نظيف و سريع التركيب ، لا يوجد به خلع أو تكسير في الأرضية القديمة ، عكس باقي الأختيارات .

### أنواع أرضيات الفينيل :

#### 1- فينيل كوا نداكتيف vinyl Conductive

تستخدم هذه الارضيات في المستشفيات لامتصاص وتفريغ الشحنات الكهربائية الموجودة داخل غرف العمليات مما يعطي نسبة عالية من الأمان داخل الغرف حتى لا يتأثر المرضى من هذه الشحنات وكذلك الأجهزة الخاصة بالمريض داخل الغرف، ومقاس البلاطة 60×60 سمك 2 ملم

#### 2- أسطح لامينيت Anti static vinyl

ويوجد على شكل رولات 2متر وبسمك 2ملم، ماركة تاركت Tarkett صناعة سويدي، خاصة بغرف العناية المركزة، وتعمل علي تسريب الشحنات الكهربائية الموجودة داخل الغرف كما تستخدم لغرف الكمبيوتر وغرف تقوية شبكات ومحطات المحمول

#### 3-فينيل استاندرد Standard vinyl

ويستخدم في الاستخدامات البسيطة مثل غرف المرضى - ممرات المستشفيات - معامل التحاليل (رولات 2 متر) والسمك 2 ملم .

#### 4-فينيل سبورتنس Sports vinyl:

ويوجد علي شكل رولات 2 متر وبسمك 4 ملم، ماركة لنتكس Lintex صناعة بولندي، ويستخدم للصالات الرياضية - صالات الجمينازيوم - الحضانات - المدارس، حيث تعطي هذه الأرضيات نسبة عالية من الأمان كما تقلل نسبة الإصابات في مثل هذه الأماكن نظراً لصغر سن الأطفال وممارسة الرياضة وما يحدث في تلك الأماكن الرياضية، ويتوافر بألوان أزرق، أخضر.

#### 5- فينيل عادي : -

هذا النوع من الأرضيات هو الذي يستخدم عادة في المنازل و المكاتب و الحضانات و المدارس و هو في شكل رولات طول الرول 2 متر و سمك 2ملم .



فينيل عادي

1- التشطيبات

2-الأرضيات الخشبية

2-1- الباركيه

2-1-1- باركيه لزق ع

البلاط

2-1-2- باركيه مسمار

2-1-3- باركيه hdf

2-2- الخشب

السويدي

3- أرضيات البورسلين

4- بلاط السيراميك

5- بلاط موزايكو اسمنتي

6- أرضيات الجيرانيت

7- أرضيات الرخام

8- أرضيات الفينيل

9- أرضيات زجاجيه

10- أرضيات انترلوك

11- مشروع up town

cairo

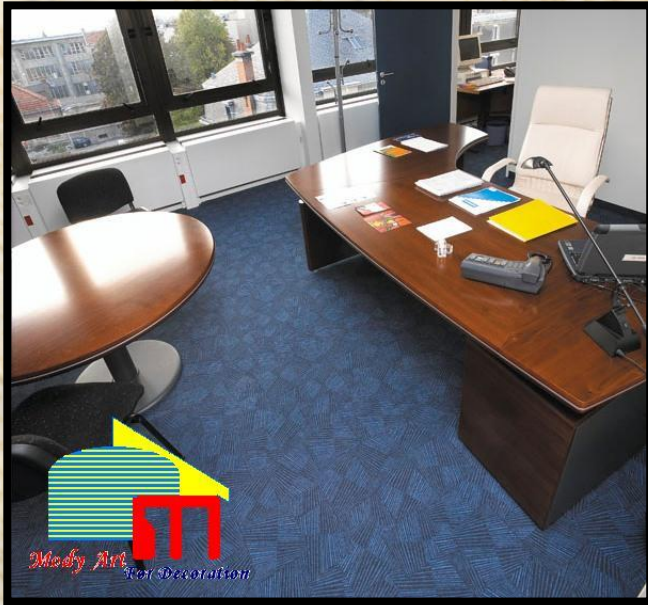
11-1- التشطيبات

الداخلية

11-2- المواصفات والاشتراطات

11-3- تحليل اسعار





فينيل أنتي سلبس

## 6-فينيل أنتي سلبس vinyl Antislips:

يستخدم فينيل تاركت أنتي سلبس رولات بسبك 2 ملم في المكاتب الإدارية وأماكن العمل الموجودة فيها كثرة الحركة ويتطلب فيها أرضيات عالية المقاومة ضد التزحلق وتستخدم أيضا في حمامات الساونا والجاكوزي لمنع انزلاق المستخدمين .

ويوجد فينيل على شكل باركيه ماركة تاركت صناعة سويدي رولات السمك 2 ملم، لجميع الاستخدامات ويعطي الشكل الجمالي للباركيه، كما يعطي قوة تحمل عكس الباركيه الطبيعي نظراً لأن الباركيه الطبيعي يحتاج إلي خدمة ورعاية عالية وصيانة دائمة لأنه دائماً يحرص المستخدم على كشطه وتلميعه من حين لآخر حرصاً للمحافظة على الشكل العام، كما أنه غير مقاوم للرطوبة وخلافه ولا يعتبر عازل للرطوبة كالأرضيات الفينيل الباركيه، مما يجعل الأرضية الفينيل الباركيه تتميز بالعمر الافتراضي الأطول والخدمة البسيطة.

### كيفية تركيب الأرضيات الفينيل :

- 1- الأدوات .
  - عجينة لترميم أجزاء الأرض الغير جيدة - لاصق
  - سكين للقطع - رول الفينيل
  - قماش مبلل للتنظيف
- 2- تجهيز الأرضية بشكل جيد و ذلك يتم عن طريق تنظيف الأرضية تماماً من اي شوائب او اوساخ مما يساعد على ظهور الثقوب التي توجد بالأرضية هنا نقوم بتجهيز عجينة خاصة نستخدمها في سد تلك الثقوب و تسوية الأرض بحيث تصبح في مستوى واحد تقريباً فالفينيل يحتاج الى أرضية ناعمة .
- 3- فرد رولات الفينيل على الأرض لتحديد المقاسات و أماكن القص , ثم قم بتقطيع الأجزاء الزائدة في الأرضيات الفينيل للحصول على الأطوال المناسبة للأرضية المراد فرشها بالفينيل .
- 4- عند القطع في حال وجود زوايا اذا كانت الزوايا داخلية راعي أن يكون القص او القطع بشكل دائري اما إن كانت خارجية فالتبقي بشكلها المسطح .
- 5- احضار شريط لاصق و نقم بإصاقه على جانب الأرضيات بالكامل فهذه الأشرطة عند فرد الأرضية لتحديد و قص الزوايا و ضبط الأطوال ستساعد على تثبيت الأرضية و عدم تحركها .
- 6- احضار قطع فينيل الأرضية و قم بفرداها على الأرض و قم بالضغط عليها لتثبيتها في الأركان و الزوايا و الأحرف بحيث لا توجد فراغات بينها و قم بقص الزوايا بشكل دقيق .
- 7- إزالة الأشرطة اللاصقة التي وضعتها في الأجناب ثم إبدأ بالضغط على الأرضيات لتستقر في أماكنها ثم قم بقطع الزيادات في الأجناب
- 8- احضار المادة اللاصقة و قم بصبها بجانب الجدار و بفوطة ناعمة او بأداة خاصة بفرد المادة اللاصقة نبدا في فرد اللاصق في الارض .
- 9- نقوم بفرد الفينيل فوق الأرض و المادة اللاصقة و ثبته بشكل جيد و بقطعة خشبية عريضة بعض الشيء قم بالضغط على الفينيل ليتم فردة و إتصاقه بالأرض و إذا ظهرت أي قطع زائدة من الفينيل تترك حتى يجف اللاصق ثم تقطع بسكين القطع و بعد ذلك يتم تنظيف الأرضية بقمشة مبللة .

1- التشطيبات

2-الأرضيات الخشبية

2-1- الباركيه

2-1-1- باركيه لزق مع البلاط

2-1-2- باركيه مسمار

2-1-3- باركيه hdf

2-2- الخشب

السويدي

3- أرضيات البورسلين

4- بلاط السيراميك

5- بلاط موزايكو اسمنتي

6- أرضيات الجيرانيك

7- أرضيات الرخام

8- أرضيات الفينيل

9- أرضيات زجاجيه

10- أرضيات انترلوك

11- مشروع up town

cairo

11-1- التشطيبات

الداخلية

11-2- المواصفات والاشتراطات

11-3- تحليل اسعار





4- فرد الفينيل على الارضيه  
والصاقها بالماده اللاصقه



3- وضع شريط لاصق  
على جانب الارضيات



2- فرد رولات الفينيل على الأرض  
لتحديد المقاسات وأماكن القص



1- التأكد من نظافه  
الارضيه



5- يتم تثبيت الجوانب بازاله الاشرطه اللاصقه



6- الضغط على الفينيل ليتم التصاقه بالارض



سد الفراغات

- يمكن أن تتعرض بعض الزوايا الى القطع أثناء القص هنا يمكن قص قطع من الفينيل بمقاس الزوايا و تعزيز هذه المكان بها باستخدام المادة اللاصقة .  
- راعي عند لصق قطع الفينيل أن لا توجد مسافات بين القطع حتى لا تتجمع بها الأوساخ و الرطوبة مما يتسبب في قصر عمر الأرضية و تلف منظرها

### مميزات الأرضيات الفينيل :

- يوجد منه أشكال تعطي المظهر الخادع للسيراميك ، أو الرخام ، وبأشكال و ألوان لا حصر.
- مناسب لجميع الأجواء ، و يعطي دفء نسبي للغرفة عكس السيراميك ، الذي يساعد علي الشعور بالبرودة ، إذا كانت مساحات كبيرة مكشوفة منه .
- إذا أخترت نوعا ثقيل و جيدا
- لا تظهر فيه الخدوش بسهولة .
- سهل التنظيف و التلميع .

### عيوب الأرضيات الفينيل :

- يمكن أن تظهر به الخدوش عند جر الأثاث بصورة قوية عليه ، أو المرور بأله حادة عليه
- سعر 25 جنية للمتر ، يمكنك الحصول علي سيراميك بنفس.
- لا يتحمل المنظفات القوية مثل الفلاش ، و لكنه ينظف بسهولة باستخدام أي منظف سائل مخفف و مسح الرضيه به و تجفيفها

1- التشطيبات

2- الأرضيات الخشبيه

1-2- الباركيه

1-1-2- باركيه لزق ع  
البلط

2-1-2- باركيه مسمار

3-1-2- باركيه hdf

2-2- الخشب

السويدي

3- أرضيات البورسلين

4- بلاط السيراميك

5- بلاط موزايكو اسمنتي

6- أرضيات الجيرانيت

7- أرضيات الرخام

8- أرضيات الفينيل

9- أرضيات زجاجيه

10- أرضيات انترلوك

11- مشروع up town

cairo

1-11- التشطيبات

الداخليه

11-2- المواصفات والاشتراطات

11-3- تحليل اسعار



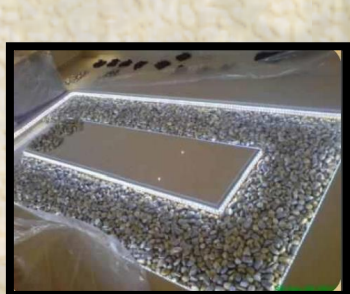
# 9- أرضيات زجاجية

تستخدم كشكل جمالي في الارضيات في المداخل او يمكن استخدامها في المكاتب



اشكال مختلفة لتركيبات ارضيات زجاجية

## طريقة التركيب

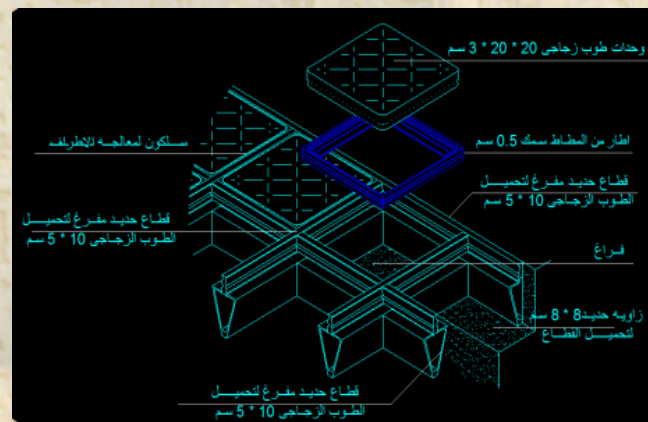


الشكل النهائي للارضيات الزجاجية

يغلق الجزء العلوى للتشكيل المطلوب

يتم وضع العزل للارضية

يتم حفر جزء من الارضية



1- التشطيبات

2- الأرضيات الخشبية

2-1- الباركيه

2-1-1- باركيه لزق ع

الرباط

2-1-2- باركيه مسمار

2-1-3- باركيه hdf

2-2- الخشب

السويدي

3- أرضيات البورسلين

4- بلاط السيراميك

5- بلاط موزايكو اسمنتي

6- أرضيات الجيرانيت

7- أرضيات الرخام

8- أرضيات الفينيل

9- أرضيات زجاجية

10- أرضيات انترلوك

11- مشروع up town

cairo

11-1- التشطيبات

الداخلية

11-2- المواصفات والاشتراطات

11-3- تحليل اسعار



# 10- ارضيات انترلوك



ارضيات انترلوك



استخدام ارضيات الإنترلوك في الهاردسكيب



اشكال مختلفه للانتر لوك

هو نوع من أنواع البلاط على هيئة أشكال هندسية متنوعة ، يتم تركيبه بطريق التعشيق أو التداخل.

فهو بلاط خرساني يتم رصه بدون استخدام مونة أسمنتية يتداخل البلاط بين بعضه بحيث يمكن خلعه وإعادة تركيبه عند الحاجة للحفر أسفله دون أن يتضرر أو ينكسر وهو يصنع بأشكال وألوان متعددة

## صناعة الإنترلوك:

- الإنترلوك مصنوع من الرمل المغسول وبنسب أسمنتية عالية. يعتبر الإنترلوك من الخامات المناسبة لمناطق الجراجات والهاردسكيب في اللاندسكيب لما يمتاز به من قدرة عالية على احتمال البرى والاحتكاك وسهولة عمل أى ترميمات به. وتتعدد أشكال الإنترلوك وألوانه بطريقة تسمح بالاختيار المتنوع حسب الرغبة والذوق الشخصى. ويتم تركيب الإنترلوك بخطوات تقليدية يراعى فيها الترتيب حتى لا تحدث مشاكل بعد انتهاء الأعمال

## استخدام ارضيات الانتر لوك :-

- يستعمل لرصف الممرات والطرق ومواقف السيارات ومحطات البنزين والمنتجعات والقرى السياحية.
- تنظيم وتزين المساحات المحاذيه للمنازل والفيلات
- رصف المساحات المفتوحة الخاصه بالصناعات الثقيله والموانئ والمخازم

## انواع ارضيات الانتر لوك :-

ان اهم ما يميز البلاط المتداخل هو تنوع اشكاله مما يعطي فرصه اكبر للابداع في تصميم الارضيات تقدم الصناعات البلاط المتداخل باشكال مختلفه مثل: شكل اكس وشكل اي وشكل نجمه ومتعرج ومستطيل وخليه النحل السداسي ونصف المسدس

## مميزات ارضيات الانترلوك

- أهم ما يميز الإنترلوك هو التنوع الكبير فى أشكاله مما يعطى فرصة للإبداع فى تصميم الأرضيات
- مقاومته الشديدة للتآكل أقل من 0.5 مم مع انخفاض نسبة امتصاص الماء أقل من 4% مما يجعله مناسباً للتطبيقات القياسية مثل المطارات ومحطات الوقود.
- الإنترلوك يتحمل الضغوط والأحمال العالية 250 كم / سم<sup>2</sup> .

1- التشطيبات

2-الأرضيات الخشبيه

2-1- الباركيه

2-1-1- باركيه لزق  
البلاط

2-1-2- باركيه مسمار

2-1-3- باركيه hdf

2-2- الخشب

السويدي

3- أرضيات البورسلين

4- بلاط السيراميك

5- بلاط موزايكو اسمنتي

6- أرضيات الجيرانيك

7- أرضيات الرخام

8- أرضيات الفينيل

9- أرضيات زجاجيه

10- أرضيات انترلوك

11- مشروع up town

cairo

11-1- التشطيبات

الداخلية

11-2- المواصفات والاشتراطات

11-3- تحليل اسعار



## كيفية تركيب الأرضيات الانترلوك :-

ويكون ترتيب خطوات التركيب كالتالى:

- 1- يتم تحديد المنطقة المراد تبليطها عن طريق فنى مساحة.
- 2- يتم عمل الحبسة المحيطة بمسطح أو منطقة الإنترلوك حسب المخطط أو التوصيف حيث يمكن أن تكون الحبسة المحددة لمسطح الإنترلوك من الدبش أو الطوب الحرارى أو البردورة أو الخرسانة.
- 3- بعد انتهاء أعمال التنفيذ للحبسة المحيطة بالإنترلوك يتم ضبط منسوب الأرضية أسفل الإنترلوك وعادة تكون أقل من منسوب التشطيب ( أعلى سطح الإنترلوك بـ 10 سم ).
- 4- يتم تسليم المسطح لأعمال الكهرباء والصحة لتنفيذ التمديدات الكهربائية الخاصة بالإضاءة والأعمال الصحية الخاصة بالصرف والتغذية.
- 5- بعد التأكد من انتهاء أعمال الصرف والتغذية وأعمال الكهرباء يتم إعادة ضبط مناسيب الأرضية كما كانت سابقا. يتم غمر الأرضية بالماء بصورة جيدة ثم تدك بواسطة دكالك أو هراس حسب المسطح وطبيعة الأرض.
- 6- يتم فرش طبقة من الرمل النظيف فوق الأرضية بحيث لا يتبقى من الـ 10 سم التى تم ذكرها إلا قيمة سمك بلاطات الإنترلوك.
- 7- يتم غمر الرمال بالمياه وتسويتها ويتم تركيب بلاطات الإنترلوك فى أركان المسطح المطلوب تركيبه كوزنات ولقطات بواسطة المبلط وبمراجعة فنى المساحة.
- 8- بعد ضبط منسوب البلاطات وضبط زاويتها بطريق المثلت يستمر فنى التركيب فى تركيب البلاطات حتى انتهاء المسطح المطلوب.
- 9- يتم تركيب الغلايق (أجزاء البلاطات) ثم يتم نظافة المسطح برمال مهزوزة (ملء الفراغات الصغيرة الموجودة بين البلاطات).
- 10- وأخيرا ينظف السطح الذى تم تبليطه.



3- يتم تركيب ارضيات الانترلوك



2- يتم غمر الرمال بالمياه وتسويتها



1- فرش طبقة من الرمل وتسويه السطح

1- التشطيبات

2-الأرضيات الخشبية

2-1- الباركيه

2-1-1- باركيه لزق مع البلاط

2-1-2- باركيه مسمار

2-1-3- باركيه hdf

2-2- الخشب

السويدي

3- أرضيات البورسلين

4- بلاط السيراميك

5- بلاط موزايكو اسمنتي

6- أرضيات الجيرانيك

7- أرضيات الرخام

8- أرضيات الفينيل

9- أرضيات زجاجيه

10- أرضيات انترلوك

11- مشروع up town

cairo

11-1- التشطيبات

الداخلية

11-2- المواصفات والاشتراطات

11-3- تحليل اسعار



# 11- مشروع : up town cairo

## Project information sheet

اسم المشروع	مشروع Up Town Cairo إنشاء تسعة (9) مباني سكنية في Village "F" East
العميل	إعمار مصر للتنمية.
موقع المشروع	المقطم, القاهرة, مصر.
تاريخ تسليم المناقصة	26 مارس 2013.
موعد ومكان تسليم المناقصة	_____
القيمة التقريبية للعقد	111 مليون جنيه مصرى.
مدة العقد	تشمل نقل المعدات الى الموقع و التنفيذ و الجسات و التغليف و التسليم بحد أقصى ستة و عشرون (26) شهر.
فترة الضمان	_____
تاريخ اجتماع ما قبل المناقصة	_____
موعد المناقصة	_____
إشتراطات دفع العقد الرئيسي	_____
الدفع المقدم	10% من إجمالي العقود المستحقة مقابل تقديم خطاب بنكى غير مشروط و غير قابل للإلغاء.
بنود الدفع المقدم	_____

1- التشطيبات

2- الأرضيات الخشبية

2-1-1- الباركيه

2-1-1-1- باركيه لزق ع  
الرباط

2-1-2- باركيه مسمار

2-1-3- باركيه hdf

2-2- الخشب

السويدي

3- أرضيات البورسلين

4- بلاط السيراميك

5- بلاط موزايكو اسمنتى

6- أرضيات الجيرانيك

7- أرضيات الرخام

8- أرضيات الفينيل

9- أرضيات زجاجيه

10- أرضيات انتزلوك

11- مشروع up town

cairo

11-1- التشطيبات

الداخليه

11-2- المواصفات والاشتراطات

11-3- تحليل اسعار



## Project information sheet

10% من قيمة العقد على هيئة خطاب بنكي غير مشروط و غير قابل للإلغاء.	ضمان الجودة
يقوم المقاول على نفقته الخاصة بالتأمينات مع شركات التأمين الخاصة المتفق عليها مع صاحب العمل في صورة بوليصة او اكثر و تطبق الإستثناءات و القيود بالإتفاق مع صاحب العمل و هي كالتالى: 1- المعدات و تجهيزات المقاول: يتم التأمين عليها من مخاطر و أضرار التلف و الخسائر المادية. 2- تعويضات العمال: يتم التأمين على العمال وفقا للمنصوص من اللوائح و القوانين السارية فى البلد.	فترة صلاحية ضمان الجودة التأمينات
5% من قيمة العقد يتم إستقطاعها من المبلغ المدفوع للمقاول ولا يجوز خصم هذا المبلغ من عقد المقاول مع وجود ضمان بنكي غير مشروط و غير قابل للإلغاء بنفس القيمة.	طريقة التنفيذ الإستقطاع ( الضمانات )
	ضمان الصيانة
	العرامات
Turner Construction International	المهندس الإستشارى
	مهندس حصر الكميات
	نوع العقد - طريقة القياسات
فى خلال ستة (6) أشهر من تاريخ توقيع العقد	تاريخ البدء المتوقع
	متطلبات التأمين

1- التشطيبات

2-الأرضيات الخشبية

2-1- الباركيه

2-1-1- باركيه لزق مع البلاط

2-1-2- باركيه مسمار

2-1-3- باركيه hdf

2-2- الخشب

السويدي

3- أرضيات البورسلين

4- بلاط السيراميك

5- بلاط موزايكو اسمنتى

6- أرضيات الجيرانيك

7- أرضيات الرخام

8- أرضيات الفينيل

9- أرضيات زجاجيه

10- أرضيات انترلوك

11- مشروع up town

cairo

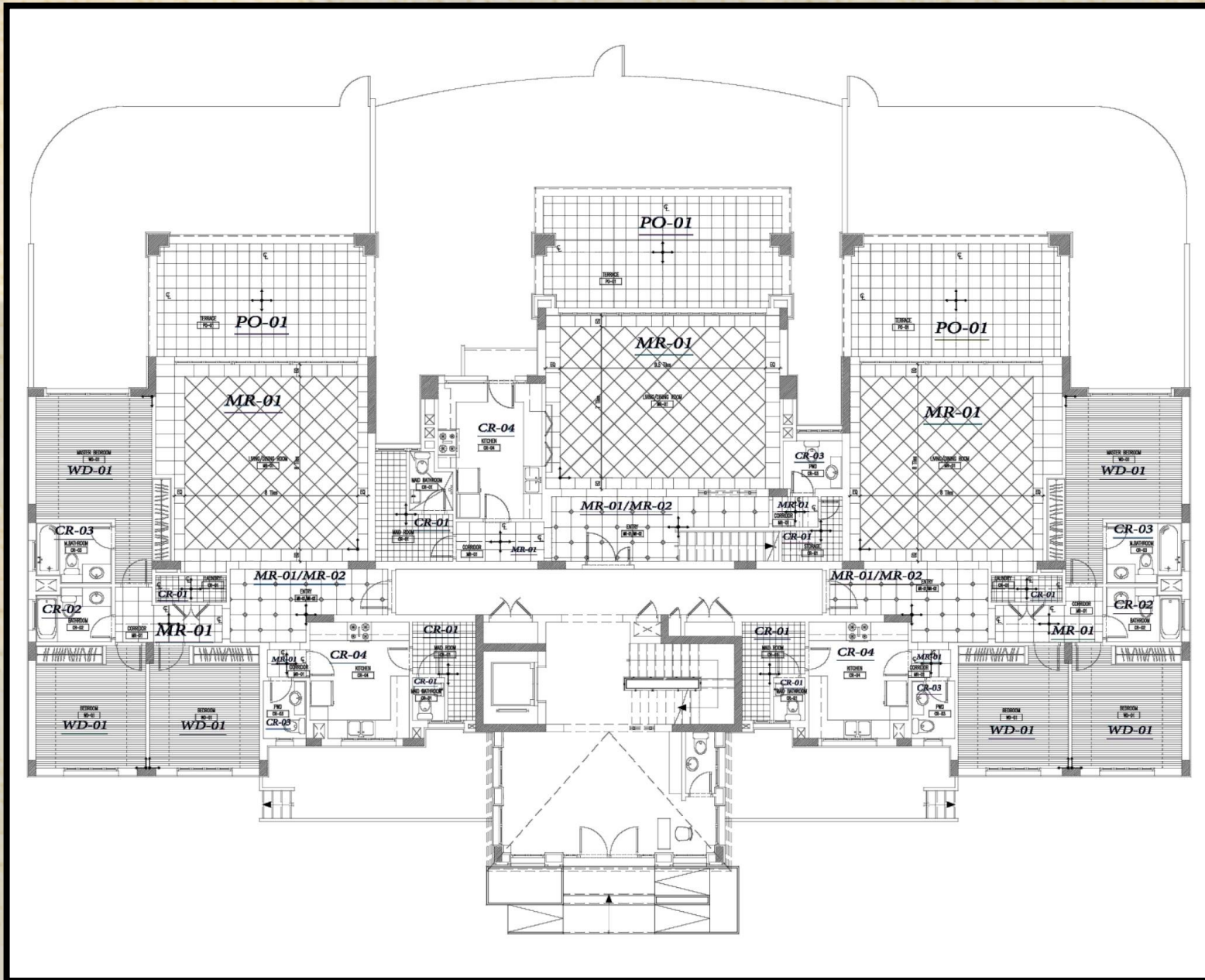
11-1- التشطيبات

الداخليه

11-2- المواصفات والاشتراطات

11-3- تحليل اسعار





**NOTES :**

1-For Bathrooms And Kitchens Flooring Refer To Wet Area Enlargement Sheets.

2-For Main Entrances And Common Lobbies Refer To Common Lobby Enlargement Sheets.

**LEGEND**

MATERIAL		STANDARD - LIGHT SCHEME	STANDARD - DARK SCHEME
MARBLE	MR-01	Local Marble Tiles Galala 50x50cm	Local Marble Tiles Galala 50x50cm
	MR-02	Miele Brown Marble 10x10cm	Miele Brown Marble 10x10cm
CERAMIC	CR-01	Cleopatra Peltro Ceramic Tiles 20x20cm	Cleopatra Peltro Ceramic Tiles 20x20cm
	CR-02	Gemma-Eliane Dark Beige Tiles 30x30cm	Gemma-Eliane Light Beige Tiles 30x30cm
	CR-03	Gemma Onda Ceramic Tiles 30x30 cm	Gemma Onda Ceramic Tiles 30x30 cm
	CR-04	Cleopatra Arizona Ceramic Tiles 40x40 cm	Cleopatra Arizona Ceramic Tiles 40x40 cm
PORCELAIN	PO-01	Local Porcelain Tiles 40x40 cm	Local Porcelain Tiles 40x40 cm
WOOD	WD-01	HDF Planks 8 mm - Neutral Oak Finish Look	HDF Planks 8 mm - Dark Oak Finish Look

1- التشطيبات

2- الأرضيات الخشبية

2-1-1- الباركيه

2-1-1-1- باركيه لوزق ع  
الرباط

2-1-2- باركيه مسمار

2-1-3- باركيه hdf

2-2- الخشب

السويدي

3- أرضيات البورسلين

4- بلاط السيراميك

5- بلاط موزايكو اسمنتي

6- أرضيات الجيرانيت

7- أرضيات الرخام

8- أرضيات الفينيل

9- أرضيات زجاجيه

10- أرضيات انتزلوك

11- مشروع up town

cairo

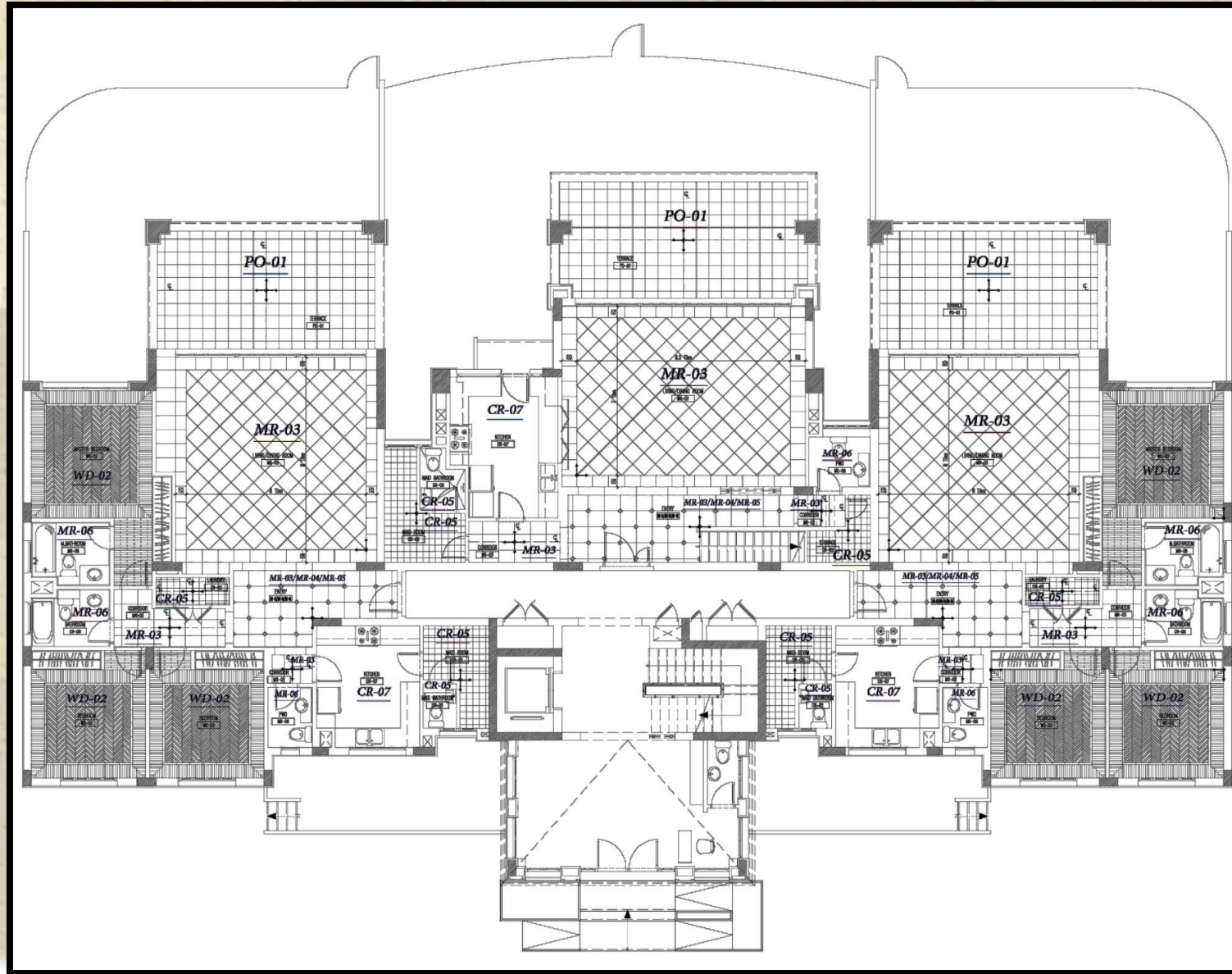
11-1- التشطيبات

الداخلية

11-2- المواصفات والاشتراطات

11-3- تحليل اسعار





**NOTES :**

- 1-For Bathrooms And Kitchens Flooring Refer To Wet Area Enlargement Sheets.
- 2-For Main Entrances And Common Lobbies Refer To Common Lobby Enlargement Sheets.

**LEGEND**

MATERIAL		LUXURY TRADITIONAL
MARBLE	MR-03	Borsa Beige Marble Tiles 50x50cm
	MR-04	Light Emperador Marble
	MR-05	Dark Emperador Marble
	MR-06	Crema Marfil Marble 30x30 cm
CERAMIC	CR-05	Cleopatra Bamboo Ceramic Tiles 20x20cm
	CR-06	Gemma Matrix Beige Ceramic Tiles 30x30cm
	CR-07	Cleopatra RU 4/85 Ceramic Tiles 40x40 cm
PORCELAIN	PO-01	Local Porcelain Tiles 40x40 cm
WOOD	WD-02	Beechwood Parquet - Neutral Stain

1- التشطيبات

2- الأرضيات الخشبية

2-1- الباركيه

2-1-1- باركيه لزق ع  
الرباط

2-1-2- باركيه مسمار

2-1-3- باركيه hdf

2-2- الخشب

السويدي

3- أرضيات البورسلين

4- بلاط السيراميك

5- بلاط موزايكو اسمنتي

6- أرضيات الجيرانيت

7- أرضيات الرخام

8- أرضيات الفينيل

9- أرضيات زجاجيه

10- أرضيات انتزلوك

11- مشروع up town

cairo

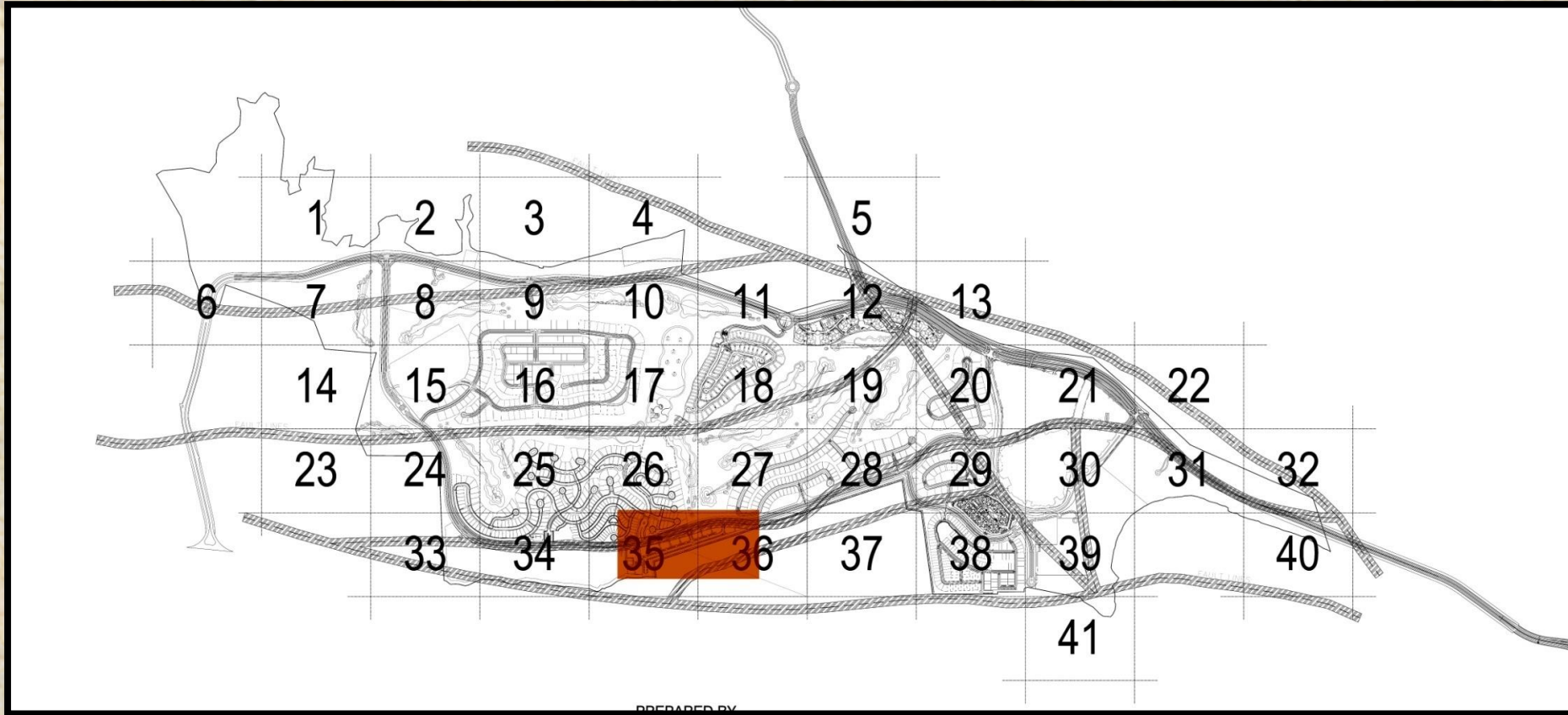
11-1- التشطيبات

الداخلية

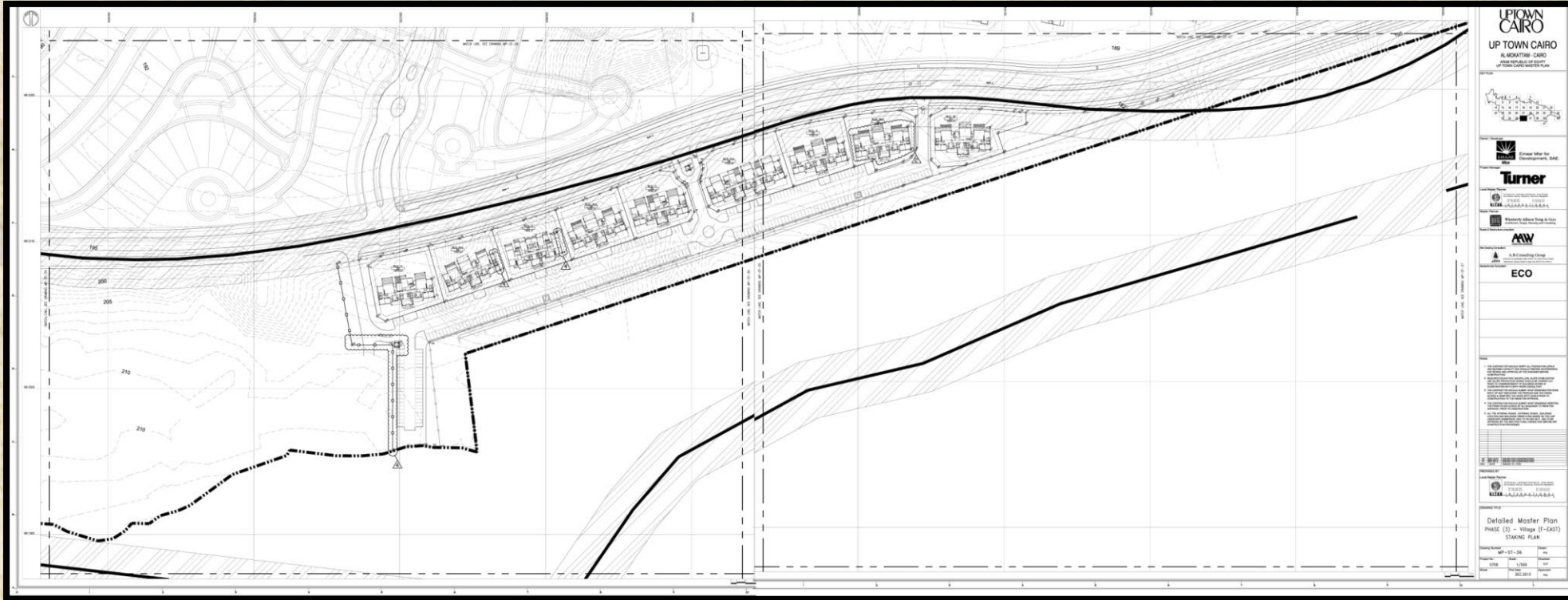
11-2- المواصفات والاشتراطات

11-3- تحليل اسعار





PREPARED BY



1- التشطيبات

2- الأرضيات الخشبية

1-2- الباركيه

1-1-2 باركيه لزق ع  
الرباط

2-1-2- باركيه مسمار

3-1-2- باركيه hdf

2-2- الخشب

السويدي

3- أرضيات البورسلين

4- بلاط السيراميك

5- بلاط موزايكو اسمنتي

6- أرضيات الجيرانيت

7- أرضيات الرخام

8- أرضيات الفينيل

9- أرضيات زجاجيه

10- أرضيات انترلوك

11- مشروع up town  
cairo

1-11- التشطيبات

الداخليه

11-2- المواصفات والاشتراطات

11-3- تحليل اسعار



# 11-1- التشطيبات الداخلية في المبنى

## أولا السيراميك :

### يوجد بالمطابخ والحمامات :

طبقا للمواصفات الفنية و الأكواد المختلفة والتي تنص على ضرورة عزل المطابخ والحمامات والأماكن المختلفة التي تصل اليها تمديدات صرف وتغذية بالمياه وذلك لمنع الرشح والتأثير على سلامة الأسقف الخرسانية وتتم عملية عزل الأرضيات المشار اليها طبقا للمواصفات كالاتى :1- يتم تجهيز سطح الخرسانة لاستقبال الطبقة العازلة وذلك بعمل طبقة محارة ناعمة ومثلث مونة ( رقبة الزجاجا) فى الأركان للحفاظ على العزل مع وزرة بارتفاع 25 سم

### طريقة تركيب السيراميك :



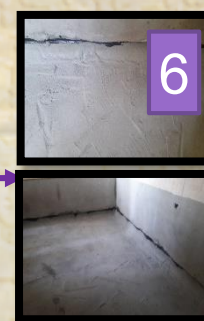
صورة توضح السيراميك بعد التركيب



1- تنظيف الحمام جيدا من اى اتربة او رطش (طوب صغير) على الارض والتأكد من عدم وجود مياه بالمكان

2- وضع طبقة من المونة بها كمية كبيرة من المياه

3- وضع طبقة من البرايمر (دهان عازل) فوق السقف الخرسانى مع وزرة ارتفاعها 25 سم



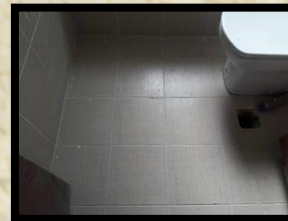
7- عمل السباكه اللازمه ووضع طبقة من الرمل ثم المونة بسمك 2سم

6- وضع طبقة من المونة فوق العازل لحمايته

5- عمل رقبة الزجاجا من العزل لحماية السقف الخرسانى

لفائف البوتامين

4- يوضع فوق البرايمر طبقة من عزل للفافف البوتامين بسمك 4 مم



8- يتم تركيب السيراميك

1- التشطيبات

2- الأرضيات الخشبية

1-2- الباركيه

1-1-2- باركيه لزق مع البلاط

2-1-2- باركيه مسمار

3-1-2- باركيه hdf

2-2- الخشب

السودى

3- أرضيات البورسلين

4- بلاط السيراميك

5- بلاط موزايكو اسمنتى

6- أرضيات الجيرانيه

7- أرضيات الرخام

8- أرضيات الفينيل

9- أرضيات زجاجيه

10- أرضيات انترلوك

11- مشروع up town cairo

11-1- التشطيبات

الداخلية

2-11- المواصفات والاشتراطات

3-11- تحليل اسعار



## ثانيا : الباركيه :

- يوجد بغرف النوم

### طريقة تركيب الباركيه :



3- يتم تركيب الواح من الخشب السويدي ( فلصه ) بشرط ان تكون المسافه بينهم 2سم



2- عمل التحليقه بالارتفاع المطلوب ثم تركيب العلفه في التحليقه بكانات ودهنها بالبيتومين المؤكسد ثم الدكم بين العلفات وعمل وزن للعلفه بميزان المياه وملأ الفراغات بالرمل



1- تنظيف الحمام جيدا من اى اترية او رطش (طوب صغير ) على الارض والتأكد من عدم وجود مياه بالمكان



4- يتم تركيب الواح الباركيه على الفلصه وتثبيتته



5- يتم تركيب الوزرات بمسامير برمه في خوابير خشب بالحائط

1- التشطيبات

2- الأرضيات الخشبيه

1-2- الباركيه

1-1-2- باركيه لزق ع  
اللاط

2-1-2- باركيه مسمار

3-1-2- باركيه hdf

2-2- الخشب

السويدي

3- أرضيات البورسلين

4- بلاط السيراميك

5- بلاط موزايكو اسمنتي

6- أرضيات الجيرانيت

7- أرضيات الرخام

8- أرضيات الفينيل

9- أرضيات زجاجيه

10- أرضيات انترلوك

11- مشروع up town

cairo

11-1- التشطيبات

الداخليه

11-2- المواصفات والاشتراطات

11-3- تحليل اسعار



## ثالثا : ارضيات hDF:

### طريقة تركيب خشب hdf:



1- تركيب أرضية من البلاط الأسمنتي أو السنجابي 20×20 سم يضبط منسوبها بحيث تقل عن شرب الأرضية الأخير بمقدار سمك الباركيه وهو حوالي 1 سم

2- تفرش مادة اللصق من الغراء المستورد المخصص للصق الباركيه الأبيض على الأرضية البلاط ويتم رص ألواح الباركيه حسب الرسومات على أن تكون البداية من منتصف الغرفة حتى أطرافها الخارجية ويمكن عمل كنار بداير الغرفة



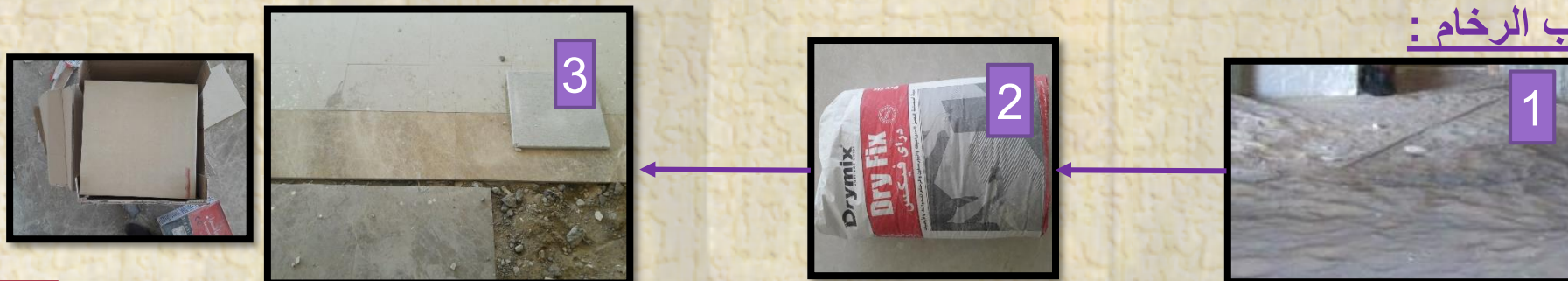
4- تركيب الوزرات من خشب hdf بعد الانتهاء من تركيب الارضيه

3- يتم كشط ودهان الأرضية بعد جفافها وتركيب ألواح hdf

### رابعا : الرخام :

- يوجد بجزء الاستقبال و غرفة الطعام

### طريقة تركيب الرخام :



1- فرد طبقة من الرمل واختباره جيدا لخلوه من الشوائب

2- يتم وضع مادة اللاصقة DRY MIX DRY FIX

3- يتم تركيب الرخام في الارضيه وعمل الوزرات

1- التشطيبات

2-الأرضيات الخشبيه

1-2- الباركيه

1-1-2- باركيه لزق مع البلاط

2-1-2- باركيه مسمار

3-1-2- باركيه hdf

2-2- الخشب

السودى

3- أرضيات البورسلين

4- بلاط السيراميك

5- بلاط موزايكو اسمنتي

6- أرضيات الجيرانيت

7- أرضيات الرخام

8- أرضيات الفينيل

9- أرضيات زجاجيه

10- أرضيات انترلوك

11- مشروع up town

cairo

11-1- التشطيبات

الداخليه

11-2- المواصفات والاشتراطات

11-3- تحليل اسعار



## أعمال البياض ( المحارة )

1- أعمال الطرشة : تتم بإستخدام مونة أسمنتية خفيفه وتعمل على تماسك المحارة بالحائط



2- البؤج :



استخدام شبكة حديدية لكبر حجم المونه المستخدمة في المحارة



عمل البؤج



استخدام بعض أسياخ الحديد لكبر حجم المونه المستخدمة في المحارة



1- التشطيبات

2- الأرضيات الخشبية

2-1- الباركيه

2-1-1- باركيه لرقع  
الرباط

2-1-2- باركيه مسمار

2-1-3- باركيه hdf

2-2- الخشب

السويدي

3- أرضيات البورسلين

4- بلاط السيراميك

5- بلاط موزايكو اسمنتي

6- أرضيات الجيرانيك

7- أرضيات الرخام

8- أرضيات الفينيل

9- أرضيات زجاجيه

10- أرضيات انترلوك

11- مشروع up town

cairo

11-1- التشطيبات

الداخلية

11-2- المواصفات والاشتراطات

11-3- تحليل اسعار



### 3-الإكسسوار :



استخدام السلك للفصل بين انواع الماتريال المختلفه

استخدام السلك لتغطية أسلاك الكهرباء



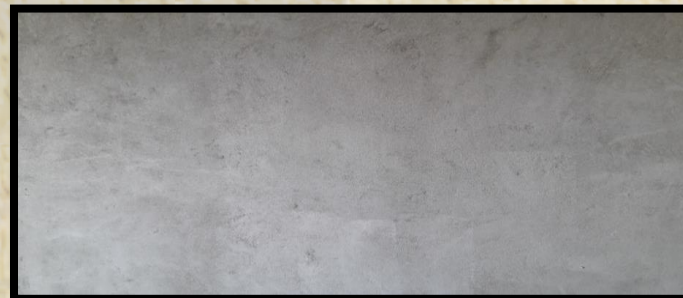
شكل الزاوية

تستخدم هذه الزاوية فى الاركان للحفاظ على شكلها القائم

### 4- المحارة النهائية :



### 5- التحجير :



شكل الحوائط بعد التحجير

### 1- التشطيبات

### 2-الأرضيات الخشبية

### 1-2- الباركيه

### 1-1-2- باركيه لزق مع البلاط

### 2-1-2- باركيه مسمار

### 3-1-2- باركيه hdf

### 2-2- الخشب

### السويدي

### 3- أرضيات البورسلين

### 4- بلاط السيراميك

### 5- بلاط موزايكو اسمنتي

### 6- أرضيات الجيرانييت

### 7- أرضيات الرخام

### 8- أرضيات الفينيل

### 9- أرضيات زجاجيه

### 10- أرضيات انترلوك

### 11- مشروع up town cairo

### 11-1- التشطيبات

### الداخليه

### 11-2-المواصفات والاشتراطات

### 11-3- تحليل اسعار



## 6- استخدام السيبلر :



## شكل إحدى المرمات لوجود عيوب بالسقف :



## أشكال الأدوات المستخدمة في المجارة :



القصعة



الزاوية



المسطرين



ميزان الماء



الإداة



1- التشطيبات

2- الأرضيات الخشبية

2-1- الباركيه

2-1-1- باركيه لزق مع  
الرباط

2-1-2- باركيه مسمار

2-1-3- باركيه hdf

2-2- الخشب

السويدي

3- أرضيات البورسلين

4- بلاط السيراميك

5- بلاط موزايكو اسمنتي

6- أرضيات الجيرانيت

7- أرضيات الرخام

8- أرضيات الفينيل

9- أرضيات زجاجيه

10- أرضيات انترلوك

11- مشروع up town

cairo

11-1- التشطيبات

الداخليه

11-2- المواصفات والاشتراطات

11-3- تحليل اسعار



# 11-2- المواصفات واشترطات

1. يقر الطرف الثانى (المقاول) انه عاين موقع العمل المعايينه النافيه للجهااله وانه درس طبيعه الاعمال والشروط والمواصفات والرسومات الخاصه بالعمل والمحدد من قبل الطرف الاول (الشركه العربيه للانشاءات) .
2. يتعهد الطرف الثانى (المقاول) بان يقوم بتسليم جميع الاعمال موضوع هذا العقد للطرف الاول (الشركه العربيه للانشاءات) او من يمثله تسليمًا نهائيًا دون عيب او اصلاح او اعمال ناقصه وانه فى سبيل ذلك ملتزم بتوفير العدد الكافى من المعدات والآلات والعمال المهرة المتخصصين لتنفيذ هذا العقد.
3. يلتزم الطرف الثانى (المقاول) بتنفيذ الاعمال طبقًا للبرنامج الزمنى المرفق المعد من الطرف الاول (الشركه العربيه للانشاءات) - حسب توجيهات مدير المشروع -
4. فى حاله اخلال الطرف الثانى (المقاول) باى شرط من شروط التعاقد او عدم رضاه الطرف الاول عن ادائه يحق للطرف الاول دون سابق انذار او اتخاذ اى اجراءات اخرى فسخ التعاقد والرجوع على الطرف الثانى بالتعويض المناسب للضرر الواقع على الطرف الاول من جراء عدم قيام الطرف الثانى بواجباته والتزاماته المنصوص عليها بصدد هذا العقد .
5. على الطرف الثانى ازاله المخلفات التى تنتج عن تنفيذ اعماله اولا باول وكذا تسليم جميع الاماكن التى يقوم بالتصنيع او التشوين او التركيب فيها نظيفه وخاليه من اى مخلفات ولا جاز للطرف الاول ازلتها بمعرفته وعلى حساب الطرف الثانى .
- الطرف الثانى مسئولاً عن العمال التابعين له وعن سلامتهم وعليه اتخاذ الاحتياطات اللازمه لذلك وإتباع تعليمات الأمن والسلامه المحدده من الطرف الأول مما يشمل الإلتزام المطلق لارتداء مهمات الامن الصناعى وتحمل غرامات ماليه تحدد من قبل مدير المشروع فى حاله عدم وفاء الطرف الثانى بأى مما سبق , فضلا عن ان يكون الطرف الثانى مسئولاً أمام الطرف الأول عن أية جريمه يرتكبها عماله كما إن الطرف الثانى مسئولاً وحده مسئوليه مطلقه عن سلوكيات العمال التابعين له وعن اتباعهم الأمن الإداى او أمن الشركه المالكه للمشروع وتحمل اى جزاءات اداريه او ماليه ف حاله الاخلال بأياً مما سبق موضوع فى هذه الفقره .
8. يتعهد الطرف الثانى بتنفيذ جميع الاعمال موضوع هذا الاتفاق على أساس الفئات الوارده والمواصفات الموضحه ببيان الأسعار المرفق وعرض السعر المقدم والموقع من الطرف الثانى الوارده بالجدول المرفق والكميات طبقا لما يتم تنفيذه على طبيعه ويلتزم الطرف الثانى بتنفيذ جميع الاعمال وفقا لأصول الصناعه الفنيه والارتفاعات والمقاسات والقياس طبقا للوحات التشغيليه المعتمده .
9. يتعهد الطرف الثانى بأن يكون التوريد طبقا للعينه المعتمده من استشارى المشروع وفى حاله مخالفه ذلك يقوم بإزاله أية تشوينات أو كميات تم تركيبها مخالفه للعينه المعتمده وعلى نفقته .

1- التشطيبات

2- الأرضيات الخشبيه

2-1- الباركيه

2-1-1- باركيه لزق مع البلاط

2-1-2- باركيه مسمار

2-1-3- باركيه hdf

2-2- الخشب

السويدي

3- أرضيات البورسلين

4- بلاط السيراميك

5- بلاط موزايكو اسمنتي

6- أرضيات الجيرانيه

7- أرضيات الرخام

8- أرضيات الفينيل

9- أرضيات زجاجيه

10- أرضيات انترلوك

11- مشروع up town

cairo

11-1- التشطيبات

الداخليه

11-2- المواصفات واشترطات

11-3- تحليل اسعار



- عن سلوكيات العمال التابعين له وعن اتباعهم الأمن الإداى او أمن الشركه المالكه للمشروع وتحمل اى جزاءات اداريه او ماليه ف حاله الاخلال بأياً مما سبق موضوع فى هذه الفقره .
8. يتعهد الطرف الثانى بتنفيذ جميع الاعمال موضوع هذا الاتفاق على أساس الفئات الوارده والمواصفات الموضحه ببيان الأسعار المرفق وعرض السعر المقدموالموقع من الطرف الثانى الوارده بالجدول المرفق والكميات طبقا لما يتم تنفيذه على طبيعه ويلتزم الطرف الثانى بتنفيذ جميع الاعمال وفقا لأصول الصناعه الفنيه والارتفاعات والمقاسات والقياس طبقا للوحات التشغيليه المعتمده .
9. يتعهد الطرف الثانى بأن يكون التوريد طبقا للعينه المعتمده من استشارى المشروع وفى حاله مخالفه ذلك يقوم بإزاله أية تشوينات أو كميات تم تركيبها مخالفه للعينه المعتمده وعلى نفقته .
10. أية اضرارى او غرامات تخصم من الطرف الأول نتيجه سوء تنفيذ الطرف الثانى أو نتيجه تلفيات تحدث من عماله أو معداته أو تأخير التنفيذ أو تأخير فى تقديم البيانات الفنيه للاعتماد أو تأخير فى توريد المعدات والمهمات والعماله , تعطى الطرف الأول الحق فى خصمها من مستحقات الطرف الثانى دون رجوع اليه ودون اعتراض منالطرف الثانى مهما بلغت قيمه الخصومات .
11. يقوم الطرف الثانى بدفع غرامات التأخير عن كل يوم تأخير أو جزء منه كما يلى :
- 2.5% عن كل اسبوع تأخير بحد اقصى 10% من قيمه التعاقد .
12. على الطرف الاوّل توفير التالى :
- ✓ الاكسسوارات
- ✓ السفالات شامل الخامات والنصب .
13. اى نزاي ينشأ بخصوص هذا العقد يكون فض المنازعات بمحكم واحد وفقا لشروط مركز القاهره للتحكيم التجارى الدولى .

1- التشطيبات

2-الأرضيات الخشبيه

1-2- الباركيه

1-1-2 باركيه لزق مع البلاط

2-1-2-باركيه مسمار

3-1-2-باركيه hdf

2-2- الخشب

السويدي

3- أرضيات البورسلين

4- بلاط السيراميك

5- بلاط موزايكو اسمنتي

6- أرضيات الجيرانيه

7- أرضيات الرخام

8- أرضيات الفينيل

9- أرضيات زجاجيه

10- أرضيات انترلوك

11- مشروع up town

cairo

11-1- التشطيبات

الداخليه

11-2-المواصفات والاشتراطات

11-3-تحليل اسعار



# 11-3- تحليل اسعار

## البياض والمحاره :

### أسعار توريد وعمل بياض محاره :

- ✓ بالمتر المسطح توريد وعمل بياض محاره داخلى للحوائط والاسقف والاسوار 43 جنيه/م<sup>2</sup>
- ✓ بامتر المسطح توريد وعمل اعمال بياض ومحاره خارجى للواجهات 45 جنيه/م<sup>2</sup>
- ✓ علاوه 2 جنيه على سعر بياض داخلى بالمتر المسطح نظير تركيب الفريسيبيكو ليصبح السعر الاجمالي 45 جنيه/م<sup>2</sup>

### طريقه الدفع :

- مستخلصات دوريه حسب تقدم الاعمال بنسبه تصل حتى 95% للاعمال التى تسليمها للاستشارى .
- 5% تصرف بعد التسليم النهائى .
- يتم خصم 0.5 ضريبه ارباح تجاريه وصناعيه

### مصنعيات البياض والمحاره:

- ✓ مبيض محاره ومساعد بسعر 250 جنيه
- ✓ وتشمل السكن والمواصلات للموقع ذهاباً واياباً
- ✓ يتم حساب السعر على أساس 8 ساعات عمل لاتشمل الراحة

### طريقه الدفع :

مستخلصات دوريه حسب تقدم العمل

## الرخام :

### مصنعيات تركيب الرخام :

- بالمتر المسطح تركيب رخام وجرانيت ارضيات وحوائط شامل الوزر 85 جنيه للمتر المسطح شامل جميع المعدات الازمه للتركيب والتشطيب والتشوين وكل ما يلزم لنهواعمال وتشطيبها من جلايات وكله وخلافه حسب المواصفات واصول الصناعه وتسليم الاستشاري والقياس من اللوحات التشغيليه المعتمده

### طريقه الدفع :

- ✓ مستخلصات دوريه حسب تقدم الاعمال بنسبه تصل حتى 90% للاعمال التى تسليمها للاستشارى .
- ✓ 5% تصرف بعد التسليم الابتدائى .
- ✓ 5% تصرف بعد التسليم النهائى .
- ✓ غرامه تأخير 2.5% عن كل أسبوع بحد اقصى 10% من قيمه التعاقد
- ✓ يتم خصم 0.5 ضريبه ارباح تجاريه وصناعيه

1- التشطيبات

2- الأرضيات الخشبيه

2-1- الباركيه

2-1-1- باركيه لزوج  
الرلاط

2-1-2- باركيه مسمار

2-1-3- باركيه hdf

2-2- الخشب

السويدي

3- أرضيات البورسلين

4- بلاط السيراميك

5- بلاط موزايكو اسمنتي

6- أرضيات الجيرانيت

7- أرضيات الرخام

8- أرضيات الفينيل

9- أرضيات زجاجيه

10- أرضيات انتزلوك

11- مشروع up town  
cairo

11-1- التشطيبات الداخليه

11-2- المواصفات والاشتراطات

11-3- تحليل اسعار



## السيراميك :

### مصنوعات تركيب السيراميك :

- ✓ بالمتر المسطح مصنوعات تركيب سيراميك للحوائط والارضيات 40 جنيه/م<sup>2</sup> والسعر يشمل جميع المعدات والأدوات اللازمه لتشيون السيراميك وكل ما يلزم لنهوا الاعمال حسب المواصفات واصول الصنعاة وتسليم الاستشاري والقياس من اللوحات التشغيليه المعتمده
- ✓ الأسعار لاتشمل المون

### طريقه الدفع :

- ✓ مستخلصات دوريه حسب تقدم الاعمال بنسبه تصل حتى 90% للاعمال التي تسليمها للاستشارى .
- ✓ 5% تصرف بعد التسليم الابتدائى .
- ✓ 5% تصرف بعد التسليم النهائى .
- ✓ يتم خصم 0.5 ضريبه ارباح تجاريه وصناعيه

## البورسلين :

### مصنوعات تركيب البورسلين :

- تركيب بورسلين طبقا للرسومات والمواصفات المعتمده 10 جنيه للمتر الطولى للوزارات
- تركيب بورسلين طبقا للرسومات والمواصفات المعتمده 45جنيه /م<sup>2</sup> سواء ارضيات وحوائط
- يوميه صنايعى شامل المعدات وكل ما يلزم 150جنيه
- يوميه مساعد شامل المعدات وكل ما يلزم 80جنيه

### مصنوعات عزل رخام وسيراميك :

- ✓ تركيب المتر المسطح طبقات عزل الاسطح الرطوبه شامله الوزر والحراره وطبقه الحمايه والسعر شامل التركيب والتشطيب بدون الخامات 10جنيه/م<sup>2</sup>
- ✓ تركيب المتر المسطح وطبقات عزل الحامات والرطوبه السعر شامل الوزر ششامل التركيب والتشطيب بدون الخامات 15 جنيه/م<sup>2</sup>

### طريقه الدفع :

- ✓ مستخلصات دوريه حسب تقدم العمل

1- التشطيبات

2-الأرضيات الخشبيه

2-1- الباركيه

2-1-1- باركيه لرقع  
الرباط

2-1-2- باركيه مسمار

2-1-3- باركيه hdf

2-2- الخشب

السويدي

3- أرضيات البورسلين

4- بلاط السيراميك

5- بلاط موزايكو اسمنتي

6- أرضيات الجيرانيه

7- أرضيات الرخام

8- أرضيات الفينيل

9- أرضيات زجاجيه

10- أرضيات انترلوك

11- مشروع up town

cairo

11-1- التشطيبات

الداخليه

11-2- المواصفات والاشتراطات

11-3- تحليل اسعار



## توريد طبقات العزل :

بالمتر المسطح توريد ودهان عزل بيتومين على البارد طبقا للعينات المعتمده 7 جنيه /م<sup>2</sup>  
طريقه الدفع :

- ✓ مستخلصات دوريه حسب تقدم الاعمال بنسبه تصل حتى 90% للاعمال التي تسليمها للاستشارى .
- ✓ 5% تصرف بعد التسليم الابتدائى .
- ✓ 5% تصرف بعد التسليم النهائى .
- ✓ غرامه تأخير 2.5% عن كل أسبوع بحد اقصى 10% من قيمه التعاقد
- ✓ يتم خصم 0.5 ضريبه ارباح تجاريه وصناعيه

1- التشطيبات

2-الأرضيات الخشبيه

2-1- الباركيه

2-1-1- باركيه لزق ع  
الطلاء

2-1-2- باركيه مسمار

2-1-3- باركيه hdf

2-2- الخشب

السودى

3- أرضيات البورسلين

4- بلاط السيراميك

5- بلاط موزايكو اسمنتى

6- أرضيات الجيرانيك

7- أرضيات الرخام

8- أرضيات الفينيل

9- أرضيات زجاجيه

10- أرضيات انترلوك

11- مشروع up town

cairo

11-1- التشطيبات

الداخليه

11-2- المواصفات والاشتراطات

11-3- تحليل اسعار