

بسم الله الرحمن الرحيم

شرح صب البلاطات الارضية الممسوسة الغير مسلحة بالصور

اولا قبل صب البلاطة الارضية بنكون حطينا طبقة الدقشوم ودكيناها كويس

نبدا فى اعداد طبقة الدقشوم لصب البلاطة الارضية

نلاحظ فى الصورة التالية اللودر عمال بيساوى الدقشوم



طبعا حركة اللودر وهوا بيساوى طبقة الدقشوم بتكون لها منفعتين ((بيساوى الارض وكمان بيزيد من دكها))

ونلاحظ فى الصور كثرة العمدان فى العنبر المراد صب البلاطة الممسوسة بة ودى بتمثل مشكلة انك اصلا متقدرش تدمك اى طبقة تربة حول العمدان بالهراس الكبير او حتى بحركة اللودر ولكن ليها حلين باذن الله

- 1 - انك يكون عندك هراس ميكانيكى صغير تستخدمه فى هذة المناطق
- 2 - انك ترش مية كتييييييييييير فى هذة الاماكن ويفضل كل يوم لحد اما تحس ان التربة او الدقشوم اتمك كويس فى هذة الاماكن (طبعا الحل دة لعدم توافر الامكانيات)

نعود من جديد

بعد ذلك يتم استلام الدقشوم بميزان القامة للتأكد من تساوى الارض ومنسوبها بما يحقق سمك البلاطة فى اللوح

وطبعاً لو لقيت ان فى اماكن فى الارض مش متساوية بالزيادة او النقصان بتشيل او تحط دقشوم كما بالصورة



الحمد لله الارض اتساوت نخش بقى فى الخطوة التالية

نتصل بقى بمقاول البلاطات الممسوسة هيحبك الكمر الحديد الى هنفهم هنعمل بية اية من الصور التالية



طبعا قبل ما نعرف هنعمل اية بالكمز الحديد عاوزين نفكر شوية

دلوقتى انا هصب عنبر طويل عريض وعاوز البلاطة تكون ممسوسة ومفيهاش مطبات تتوقعو
ازاى؟؟؟

اكيد لازم نقسمها لشوارع طولية (ودى مهمة الكمر الحديد)

وطبعا كل ما عرض الشارع يقل كل ما الدقة تزيد وانا بفضل عرض الشارع ميزدتش عن 4م
عاوزك بقى تاخذ بالك انى انا قلتلك مهمة واحدة للكمز الحديديهيا

1 - نقسم العنبر لشوارع طولية

**2 - زى ما هنشوف هنوزن عليها البلاطة بالميزان ثم ندرع الصبة بتاعتنا على الكمرتين الى بينهم
الشارع**

طبعا هنشوف الكلام دا صور (خليك معايا عشان تفهم الصور اتوماتيك)

هنلاحظ فى الصورة التالية ان النجار داقق ستيكات (فضل حديد = خوابير) فى الارض وشادد
بينهم خيط اصفر وطبعا الستيك دا موزون فى بدايته ونهايته بالميزان



نواصل بقى مع الصور مراحل شد الكمر الحديد وتقويته





طبعا بعد وضع الكمر تشيك عادى تانى بالميزان ولو اى حطة فيها نقص او زيادة للدقشوم يتم تسويته وضبطة بالعمال خصوصا عند العمدان لصعوبة وصول اللودر ... كما بالصور



طبعا انا عارف انكم يا بشمهندسين ملاحظين ان الكمره الحديد ليها وجهين (وجه املس ،
وجهة مقعر) لانها كمره عبارة عن c
طبعا احنا بنصب الشارع الى بيكون محصور بين وجهى الكمره الأملس ومن الناحية الاخرى
للكمره بنقويها بخوابير وخشب زى ما فى الصور يعنى بنصب شرائح عبارة عن شريحة
مصبوب حوالية شريحتين غير مصبوبين..... زى ما هنشوف فى صور مرحلة الصب
طبعا مهارة المهندس ان يخطط شرائح الصب بحيث ينهى عملية الصب باسرع ما يمكن وبايام
اقل...يعنى تفكر وتخطط وتأخذ مشورة مقال الصب ...لان ببساطة الى انتا بتعمله دة كمهندس
بتعمله كل سنة مرة او مرتين او ثلاثة يا سيدى ...انما هوا كل يوم بيعملها لانها شغلته

نواصل مرحلة الاعداد لعملية الصب

بسم الله الرحمن الرحيم

نواصل على بركة الله

بعد ما حطينا الكمر الحديد ووزناة بميزان القامة وشيكنا عليه

نعيب البلاطة بتاعتنا ونطلب توريد مادة الـ **hard top or hard floor**

اشهر شركة منتجة ليها شركة سيكا

المادة دي زى الاسمنت كدة فى الشكل وبتخلى البلاطة مقاوم للبرى والاحتكاك وبتدى البلاطة

مظهر لامع للبلاطة

وبحطها بمقدار (3 الى 4 كجم) لكل متر مسطح للبلاطة

يعنى لو عندك بلاطة مسطحها = 20م2 يبقى عاوز هارد توب = 4*20 = 80كجم نحولة لطن

ونطلب الهارد توب



فى الصورة التالية نلاحظ وجود الواح فوم

طبعا دا بنورده بسمك 2سم وفى ناس بتعمله 1سم

ودا بنحطة حووالين اوجة اى عنصر خرسانى(عمدان) او مبانى (حوائط) يتخلل البلاطة ودا

عشان نفصل بين البلاطة والعناصر المذكورة لاختلافى معامل التمدد والانكماش ولعدم تحميل

البلاطة على هذة العناصر وهو السبب الاهم





ويلاحظ ايضا فرش مشمع اسفل البلاطات ودا يعمل كعازل للرطوبة للخرسانة
الحمد لله
بعد الانتهاء من رص الكمر على الارض وتقويته ووزنه وفقا لسماك البلاطة كما بالصور



نورد المون (سن ورمل واسمنت)
ثم نبدأ فى مرحلة الصب
ونتابع باقى المراحل من خلال الصور



ونلاحظ فى الصورة السابقة الذراع الألمونيا الى بيتم بية درع وتسوية الخرسانة على الاكمرات
الموزونة مسبقا



يلاحظ الفوم الى على الحوائط وعند العمدان



بعد صب الشريحة كما بالشكل

تترك حوالي ربع ساعة ثم يتم البدء فى رش البلاطة بالهارد فلور ثم يتم دخول الهليكوبتر مع عامل اخر بمسطرين يساوى ويعالج اماكن لا يستطيع الهليكوبتر الوصول اليها ... نتابع الصور ونفهم اكثر باذن الله





يتم الاستمرار في معالجة وتسوية وسقل الشرائح طوال الليل حتى من قبل مقاول البلاطات
وعمالة
وحسب رغبة المالك يتم رش الشرائح المصبوبة ماء لمعالجتها .. او يتم رشها بمادة تسمى
كلوريسور تكسب البلاطة لمعان وتعالج الخرسانة حيث تحمي سطحها وتمنع تبخروفقدان المياه
منها

وقبل وصول طاقم الخلاطة في الصباح يتم ازالة الكمرات من جوانب الشرائح التي تم صبها بالأمس فنحصل على الشكل التالي



المرحلة التالية هو ان يتم صب شرائح البلاطات الموجودة بين البلاطات التي تم صبها بالأمس ولا نحتاج لميزان القامة هنا .. لان جوانب الشرائح المصبوبة بالأمس تعمل محل الكمرات ☺☺



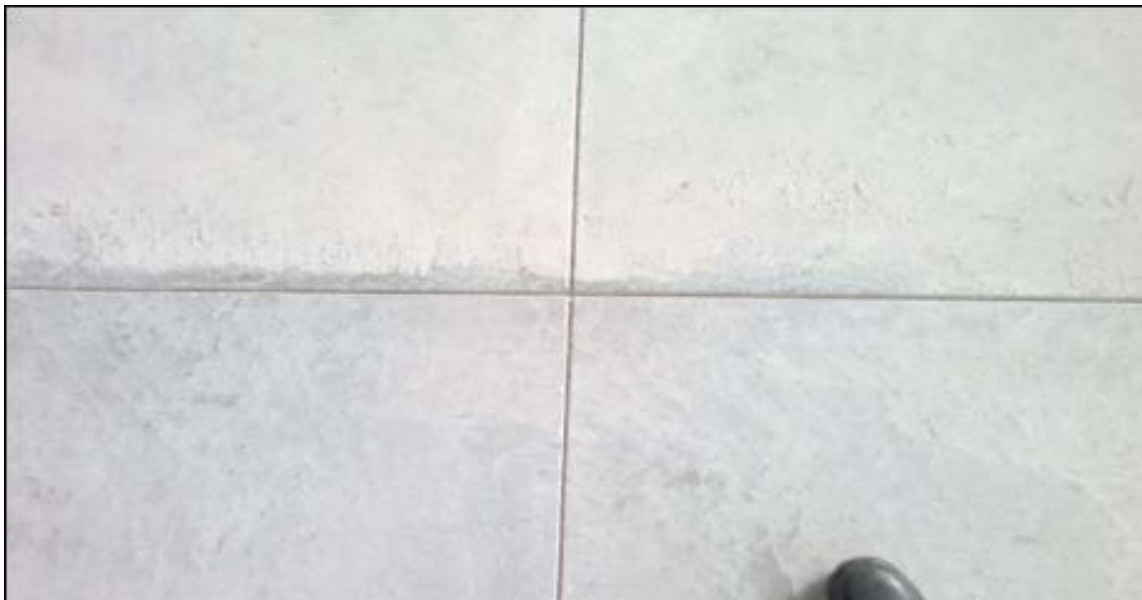
يلاحظ في الصورة السابقة عدم لمعان البلاطة لعدم استخدام كلوريسور وتطاير الغبار عليها

وبعد الانتهاء من صب البلاطات وتركها يومين او ثلاثة ايام عشان تنشف وتنظر ميتها(عشان سوك البلاطة متتكسرش اثناء التقطيع كما سنرى في الصور) ونبدأ في خطوة مهمة جدا وهي مرحلة تقطيع البلاطة الكبيرة الى قطع صغيرة ابعاد اضلاعها لاتزيد عن 4*4 وكذلك يتم التقطيع عن فواصل الصب بين البلاطات لانها اماكن يسهل فيها حدوث الترميل والسبب في ذلك هو انه اذا تركت البلاطة كما هي بمسطحها الكبير فان اي شرخ يحدث للبلاطة نتيجة لتثقل الاحمال سينتقل بسهولة لباقي البلاطة

اما بعد تقطيعها فستكون كل قطعة منفصلة بذاتها ويقف الشرخ عند عرنوس القطعية نلاحظ معا الصور التي توضح تقطيع البلاطة

منشار التقطيع







في حجرات لازم ناخذ بالننا منها في مرحلة التقطيع وهي

- 1- سقوط عرنوس التقطيع بيكون من (2-4) سم
- 2- استقامة خطوط التقطيع ودا الصناعي بيضطبة عن طريق الخيط الى بيكون عليه بودرة زي-2 الجير ببشدة على خط القطعية وينطرة يعلم على الارض وبكدة يقدر يعمل خط القطعية مستقيم بمساعدة دليل صاروخ القطعية الى واضح بالصور
- 3- طبعا ملاحظين ان طريقة صب البلاطة كان عبارة عن شرائح طولية وطبعا هيحصل بين كل شريحة طولية تتميل ولحام شكلهم ببيوظ منظر البلاطة (فاصل انشائي) وعشان كدة بتخلي الصناعي يقطع الفاصل بين كل شريحة والى جنبها
- 4- يتم تمليمة العرنوس الناتج عن عملية القطعية بمادة مطاطية لتجنب التمدد والانكماش الحادث في قطع البلاطة وطبعا دا بعد ما بتنصف العرائيس وتفضيها وتكنس الارضية

بكدة انا خلصت يارب الشرح يكون واضح ومفهوم الرجاء الدعاء يظهر الغيب ولوالدى وللمسلمين جميعا بالرحمة والمغفرة بارك الله فيكم وسدد خطاكم.

اخوكم م/ أحمد النقيب