

الفنادق

اشتراطات عامة :-

الموقع:-

يتغير الموقع حسب طبيعة وأهمية الفندق حيث يختار قريباً من المحطات ومن مراكز الاتصال ومن المناطق ذات الأهمية التجارية أو الترفيهية، كما يتم اختياره في أحد الأحياء الهادئة غير المعرضة للأتربة والمشجرة بشكل جيد إن أمكن بالإضافة إلى الساحات الفسيحة والأماكن الخاصة لانتظار السيارات.

يبتعد الموقع قدر الإمكان عن أماكن المدارس والمصنفات. ويلاحظ أن الفنادق لا تعطى ربحية جيدة إلا زاد عدد غرفها عن مائة غرفة كحد أدنى.

التوجيه:-

توجه غرف النزلاء نحو الشرق أو الغرب أو الجنوب، أما المطبخ وصالات التخديم وغرف المستخدمين فتتجه نحو الشمال.

دخول السيارات:-

يفضل تأمين حركة دخول السيارات حتى المدخل الرئيسي المغطى وإعطاء هذا الطريق العرض الكافي لحركة دخولها وخروجها.

بهو المدخل:-

يشكل بهو المدخل قلب الفندق، ويجب أن يسمح بالوصول إلى كافة عناصر الفندق، كما يجب أن يحتوى على السلالم والمصاعد وركن الاستعلامات. ويبلغ طول كاونتر الاستعلام 2.3 متر لكل سرير وفي كثير من الأحيان يشكل البهو حديقة مغطاة تتجمع حوله مختلف الصالات المخصصة للنزلاء كصالاة الإفطار التي تتسع لـ 25% من النزلاء وصالاة الطعام التي تتسع لـ 50% من النزلاء، ويجب أن يكون للمقهى والمطعم مدخل خاص.

الصالات العامة:-

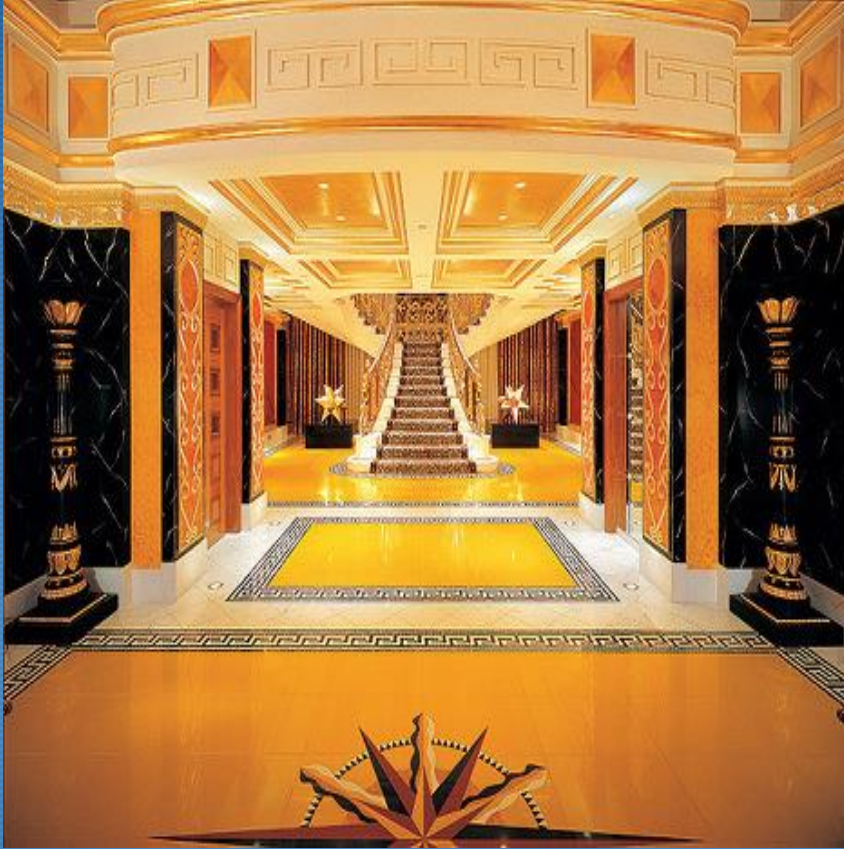
تجمع الصالات العامة في كثير من الأحيان في طابق واحد وتفصل عن بعضها بقواطع خفيفة تسمح بفتح هذه الصالات على بعضها لتشكل صالة كبيرة للاحتفالات حين اللزوم. ومن الضروري في هذه الحالة تأمين مدخل خاص مع أماكن خلع ملابس ودورات مياه.

أ - يتم تصنيف الفنادق على ثلاثة أسس مبدئية :-



<u>3- فترة الإقامة</u>	<u>2- الموقع العام</u>	<u>1- مستوى الخدمة</u>
*فترة قصيرة (غرف) *فترة طويلة (شقق فندقية).	*في منطقة لها منظر طبيعي (داخل المدينة أو خارجها). *في منطقة سكنية) وسط المدينة).	*نجمة *نجمتين *ثلاث نجوم *أربعة نجوم *خمسة نجوم

ب - عملية تصميم أي فندق تعتمد علي:



- 1- مكونات الفندق.
- 2- مسارات الحركة.
- 3- المداخل و المخارج.
- 4- المطلات(الداخلية و الخارجية).
- 5- عدد الغرف.
- 6- الخدمات الداخلية و الخدمات المحيطة.

أولاً : قواعد وصف وتقييم الفنادق

إن توفير الراحة وحسن الخدمة هما جناحا العمل الفندقى وبقدر توافرها فى اى منشأة فندقية بقدر إمكانية تحديد درجتها. ومما لا شك فيه انه توجد مجموعة عوامل إذا اجتمعت ساعدت على توفير ضمانات لتحقيق الراحة وحسن الخدمة ومن أبرز هذه العوامل ما يلى:

أولاً	ثانياً	ثالثاً	رابعاً	خامساً
موقع المنشأة قريباً وبعداً من عوامل الجذب السياحى والمراكز المدنية والخدمات والمرافق العامة.	حجم المنشأة باعتباره سبيلاً لتحديد حجم وعدد المرافق العامة والخدمات التكميلية.	مستوى التأثيث باعتبار ان الفندق منشأة تتبع النوم أساساً وفى نفس الوقت تقدم الكثير من الخدمات المعيشية والترويحية للنزلاء وغيرهم.	مستوى التجهيز باعتبار ان ما بالفندق من معدات وتجهيزات ينعكس بالضرورة على توفير مزيد من الراحة للعملاء مثل كفاءة الخدمة ومهارة التصنيع بالنسبة للمأكولات والمشروبات.	مستوى العمالة من حيث الكفاءة والكفاءة. بالإضافة إلى العوامل السابقة لابد وأن يراعى عند تقييم الفندق اعتبارات أخرى مثل التباين فى فترة التشغيل، فهناك فنادق تعمل طول العام وهناك الفنادق ذات الطبيعة الموسمية. كما لا بد وأن يراعى فى وضع قواعد لتقييم الفنادق حالياً وجود منشآت فندقية قائمة بالفعل ولها عمالؤها الذين ارتضوا لها درجة معينة، وأنها قد تواجه مصاعب إذا خفضت أو زادت درجتها على أساس المواصفات الموضوعية، خصوصاً إذا كانت تعاني نقصاً فى مواصفات لا يمكن استكمالها، لذا لا بد من حصر مجموعة هذه الفنادق وتحديد وضع معين لها عند إعادة النظر فى التقييم على أساس المواصفات الجديدة.

ثانياً: مكونات الفندق

1 - المدخل

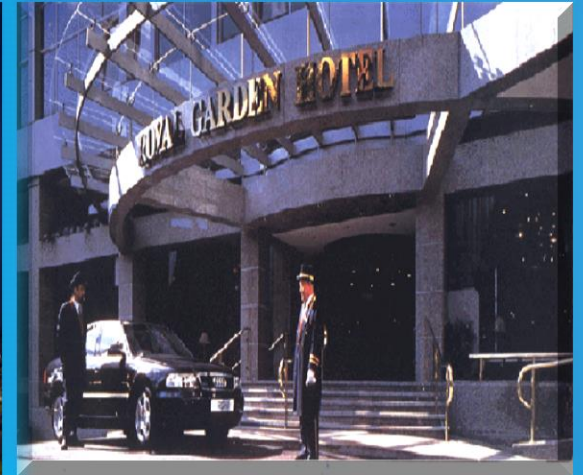
يشكل بهو المدخل قلب الفندق، ويجب أن يسمح بالوصول إلى كافة عناصر الفندق، كما يجب أن يحتوى على السلالم والمصاعد وركن الاستعلامات. ويبلغ طول كاونتر الاستعلام 2.3 سم لكل سرير وفي كثير من الأحيان يشكل البهو حديقة مغطاة تتجمع حوله مختلف الصالات المخصصة للزلاء كصالة الإفطار التي تتسع لـ 25% من النزلاء وصالة الطعام التي تتسع لـ 50% من النزلاء، ويجب أن يكون للمقهى والمطعم مدخل خاص.



فندق صنواي لاجون



مدخل فندق الريتز كارلتون بالرياض

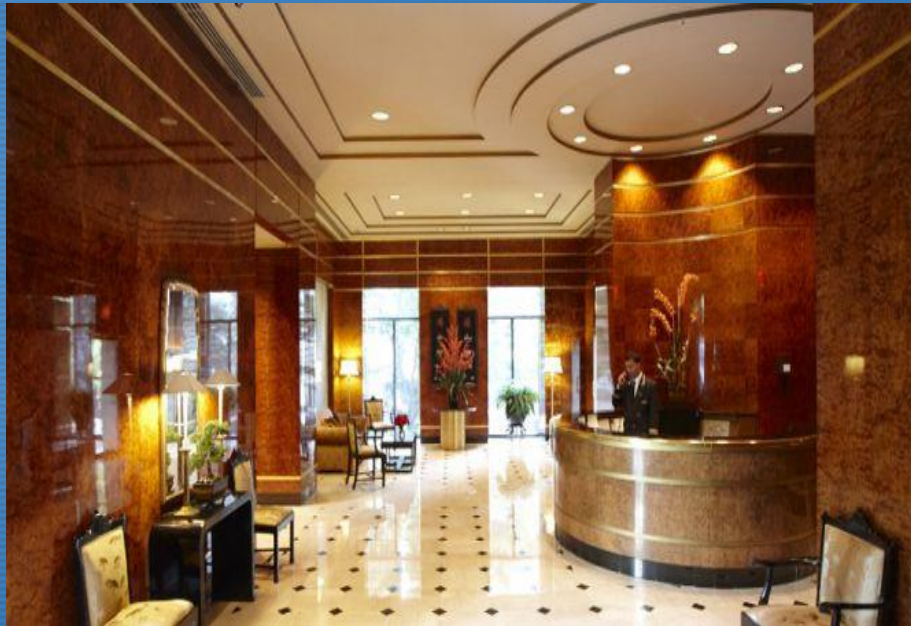


مدخل فندق جاردن بلندن

2 - الاستقبال

5 - الاستقبال

مكتب الاستقبال لابد أن تكون به لوحة مثبتة عليها بترتيب الحروف الأبجدية أسماء النزلاء و أخرى خاصة بالرسائل ، رف ، أدراج ، لوحة مفاتيح بحروف تبع الغرف و يكون من السهل الوصول إليها ، و من المفيد وجود غرفة صغيرة خلف هذا المكتب لوضع الأشياء الصغيرة ، صندوق البريد ، مكان المفاتيح .



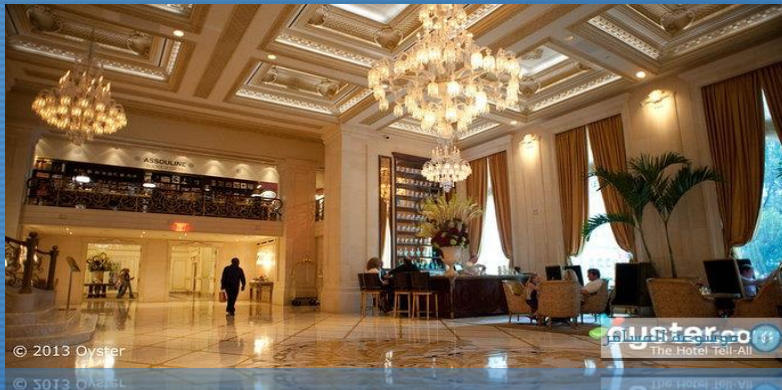
3 - الصالة الرئيسية

3 - الصالة الرئيسية

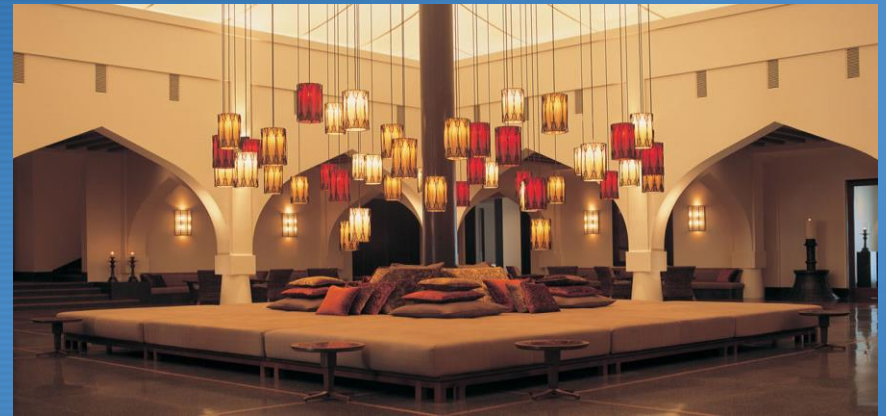
الأشياء الضرورية في "اللوبي" هي تليفون داخلي - تليفون عام - مراقبة عامة بالشاشات لدواعي الأمن - ساعة حائط - نتيجة - Teleprinters مكتب للرد علي الاستفسارات - مكاتب سياحية للرحلات - مكاتب طيران - مكتب تأجير سيارات - محلات - أماكن الجلوس و الانتظار - سكرتارية لخدمة النزلاء - مكتب خدمات - دورات مياه .



فندق جراند ترابيا اسطنبول



فندق Bryant Park



فندق شيدي مسقط في عمان

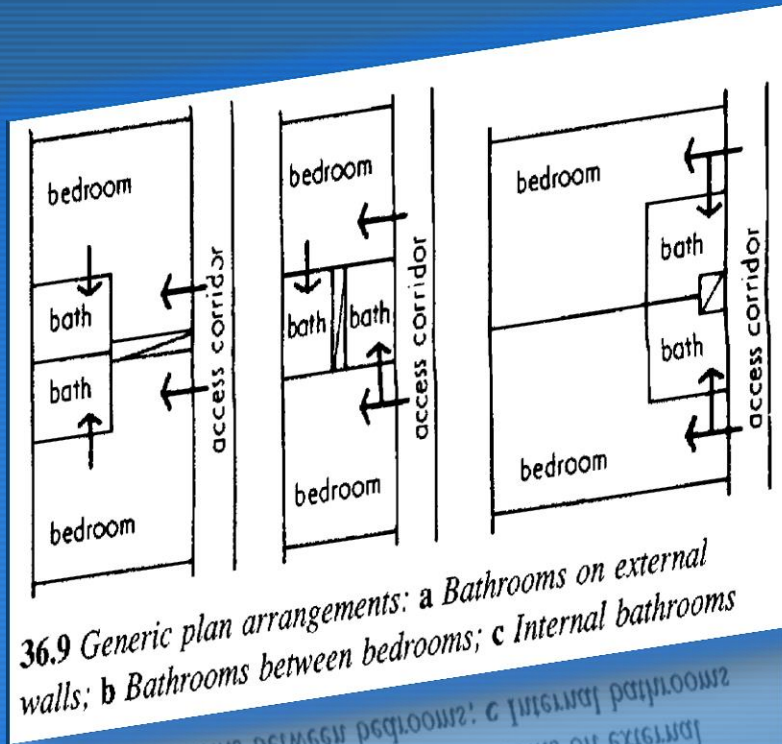
4 - غرفة النوم :-

4 - غرفة النوم :-

- تشرف الغرف الكبيرة على الساحات أو الحدائق وتتجه نحو الشرق أو الجنوب، أما الغرف القليلة العمق فتطل على حديقة داخلية.

- ارتفاع الغرف لا يقل عن 2.8م في الصالات المشتركة حيث يخصص لكل مساحة لا تقل عن 3م² وحجم من الهواء مقداره لا يقل 12م³ وفي غرفة النوم الخاصة يخصص لكل شخص مساحة لا تقل عن 6-8م² وحجم من الهواء لا يقل عن 20م³.

- المساحة الكلية اللازمة للسرير تتراوح بين 35-40م². أما نسبة مساحات غرف النوم فتتراوح بين 50-60%.



36.9 Generic plan arrangements: a Bathrooms on external walls; b Bathrooms between bedrooms; c Internal bathrooms

36.9 Generic plan arrangements: a Bathrooms on external walls; b Bathrooms between bedrooms; c Internal bathrooms



الأسس التصميمية لغرف النوم :

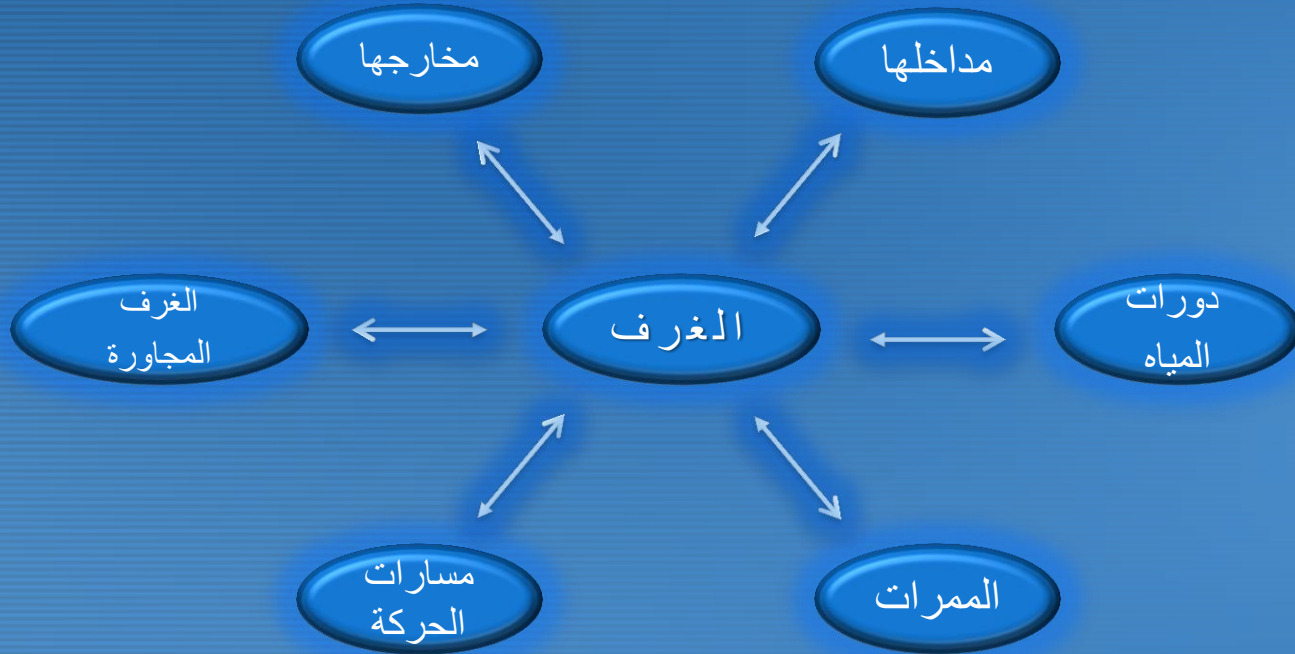
- 1 - لا يقل عرض أى باب فى الغرف كلها وباب المدخل عن 1م بالمبانى
- 2 - من أول الفنادق ذات النجمتين لأبد عمل حمام لكل غرفة
- 3 - غرف النزلاء ← (عرض الباب لا يقل عن 1م ويكون الفتح للداخل)
- 4 - يتم عمل مجرى لكل حمام والمجرى يكون زوجى أى يفتح على أكثر من حمام

- مقاسات المجرى: ← لا يقل العرض عن 60سم
- ← لا يقل طول الضلع الآخر عن 160سم
- ← فتح الناب للمجرى يكون للخارج لضيق مساحته وحتى يسهل الصيان
- ← لابد أن يكون باب المجرى مزود بفتحات زجاجية حتى يسهل رؤية ما يحدث بالمواسير

- عرض الحمام لا يقل عن 2.40 0

- يكون هناك دواليب فى منطقة تغيير الملابس بعد المدخل بحيث لا يقل عمق الدواليب عن 60 سم وعرضه 90سم • فرش السرير يكون عمودى على إتجاه فتحة النوافذ

* علاقة الغرف مع :

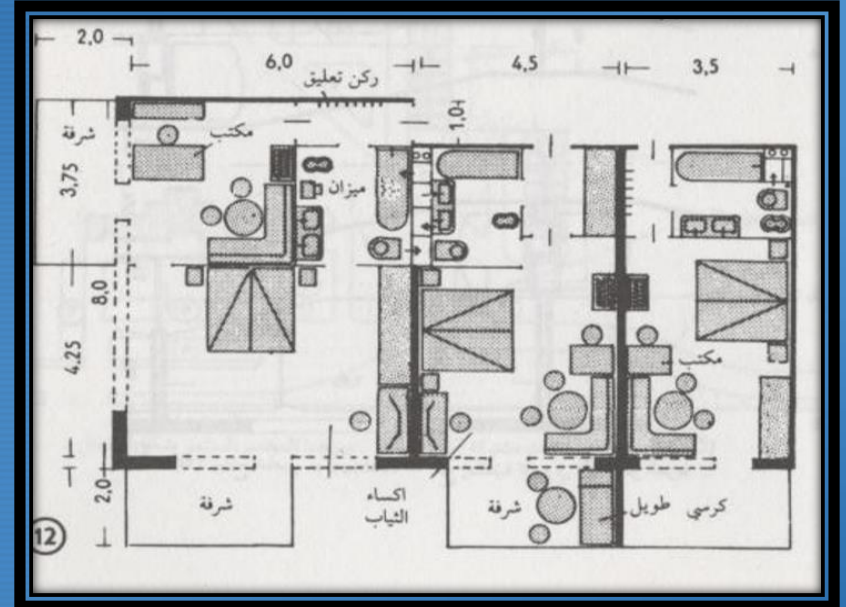
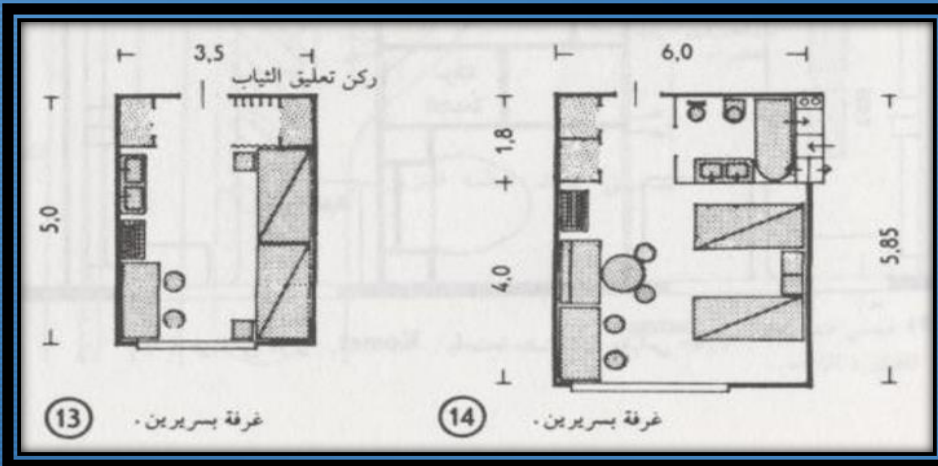
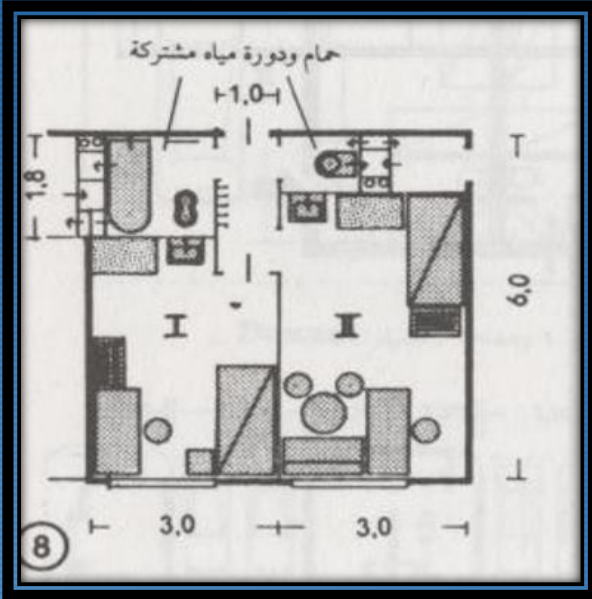


الدولاب و السرير :-

• يتم ترتيبها بشكل يسمح باستغلال جيد للمساحة كما تدمج في بعض الأحيان مع طاولة الزينة ويوضع في المدخل دولاب حفظ الملابس أو مع الحمام كما مبين في الصور (8-12) .

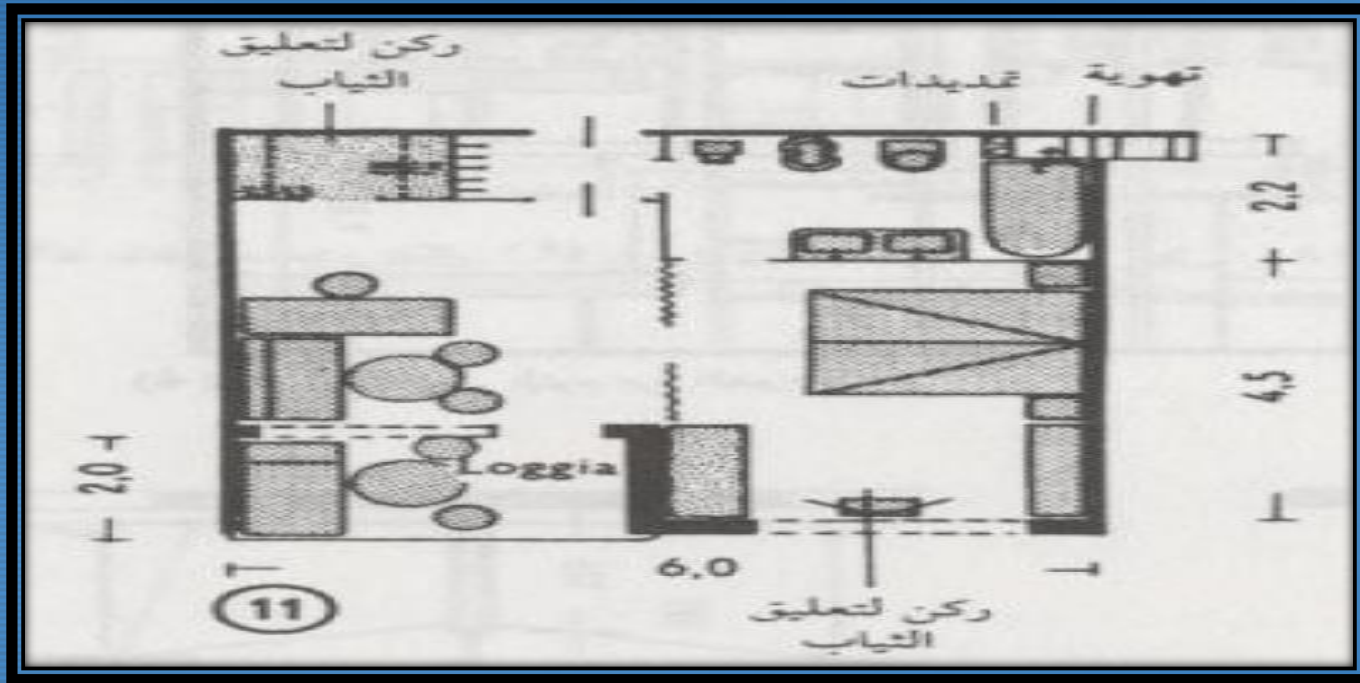
• وذلك هو الشائع الاستعمال في غرف النوم ذات شخصين وبالنسبة لوضع السرير في الغرف ذات المساحة الصغيرة فيوضع نهاية الأول ملاصقه مع بداية الآخر (13) .

• و في الغرف الواسعة فتوضع الآسره متجاورة بجانب بعضها البعض (14) .



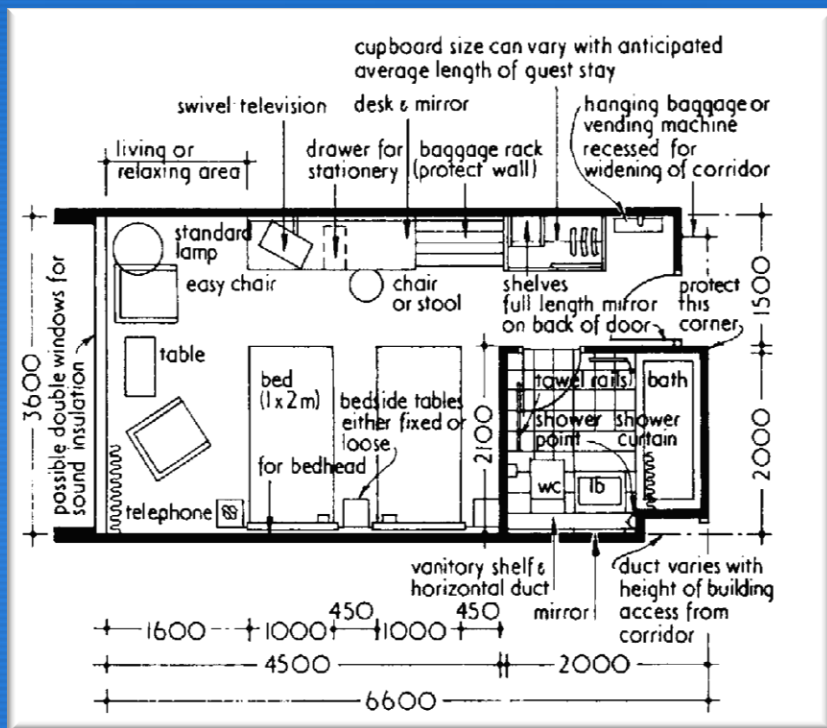
النوافذ:-

- يجب ألا تقع على محور الغرفة إنما فى الجوانب بحيث لا يكون رأس السرير فى مواجهتها، ولا يوضع أى شئ أمامها حتى يتمكن النزيل من فتحها والنظر إلى الخارج وفى الأجنحة المقسمة إلى غرفتين (نوم- صالون) يمكن تشكيل ركن معيشة فى الصالون .

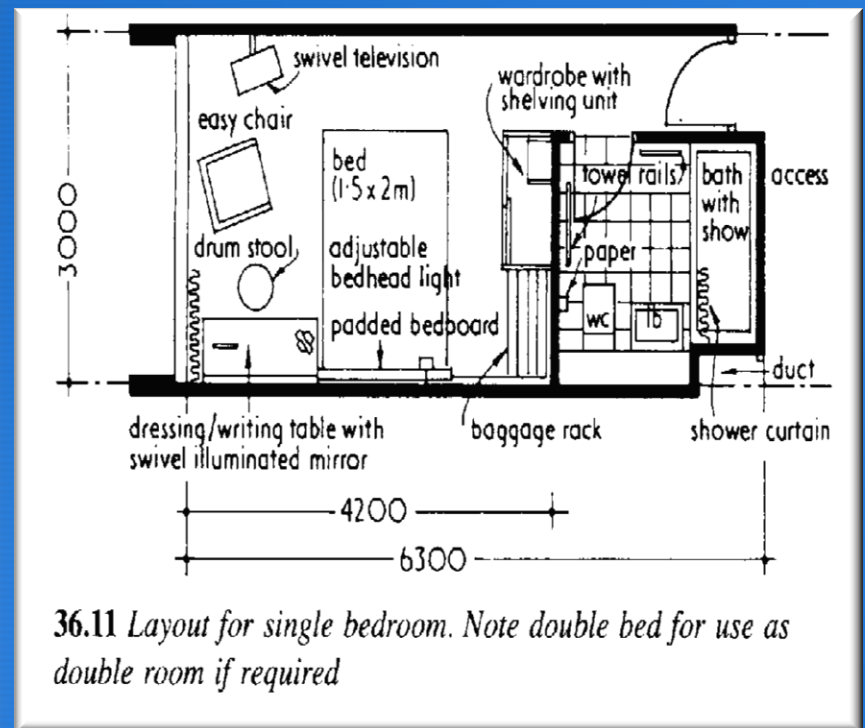


انواع الغرف

*غرف زوجية.



*غرف فردية.

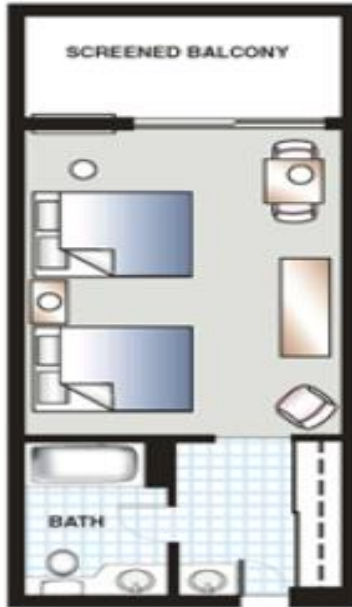


امثله على غرف النوم فى الفنادق :-

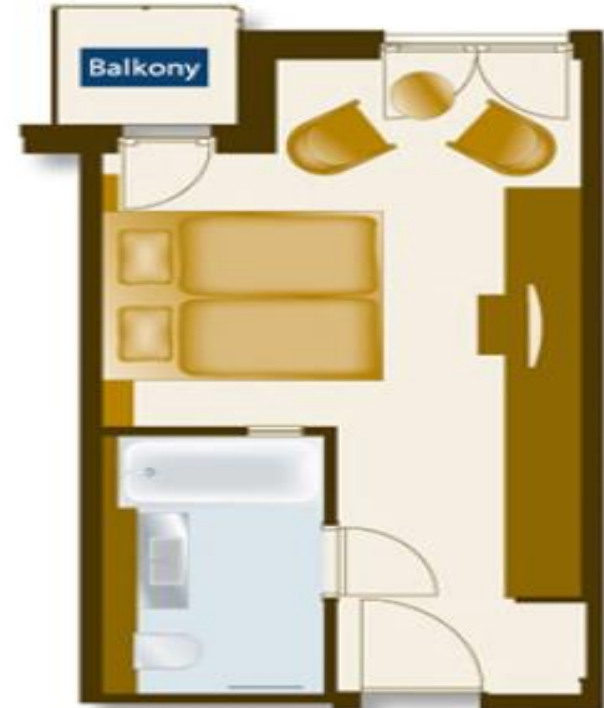
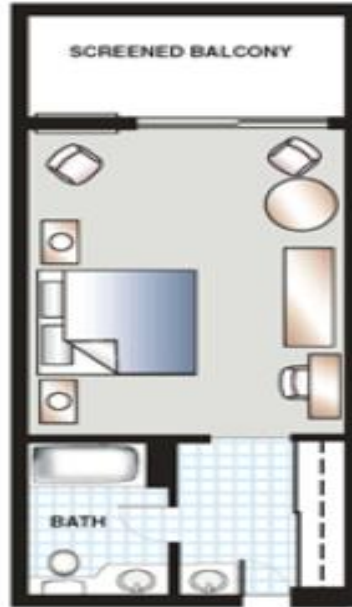
مخطط غرف النوم فى الفنادق

غرف 2 سرير بحمام خاص

Deluxe Hotel Room



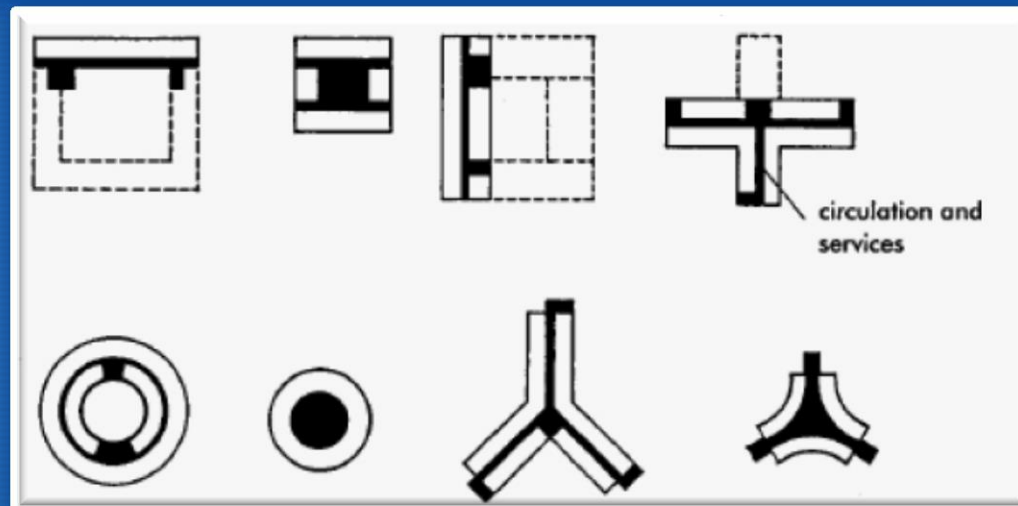
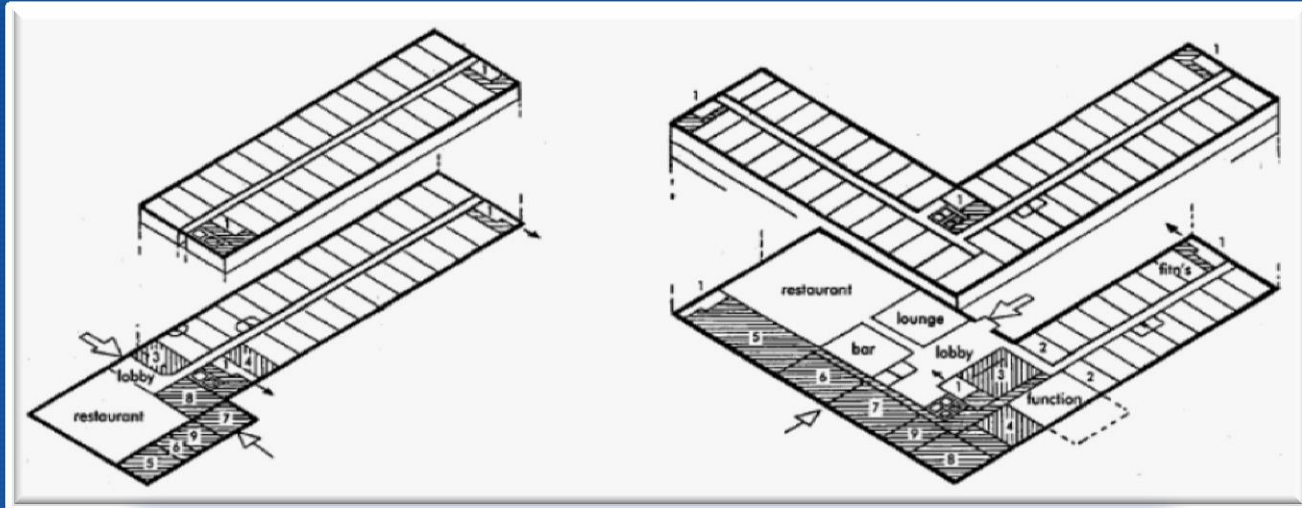
King Deluxe Room



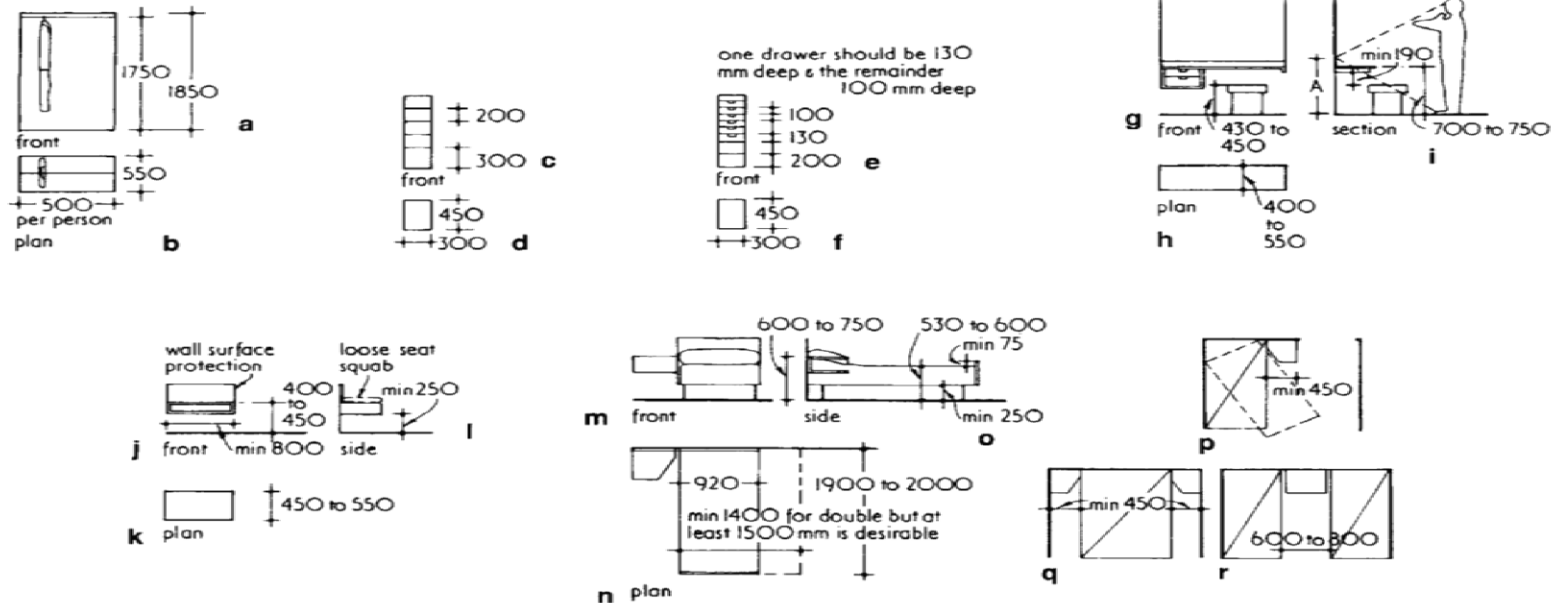
جناح (غرف 2 سرير + صالون معيشه بحمام خاص + اوفيس):-



توزيع الغرف :-



المقاسات القياسية في الفرش



36.16 Space requirements for hotel bedroom furniture. Note: the dimensions for wardrobe, shelf and drawer units are minimum clear internal dimensions. **a** Wardrobe front – per person; **b** Wardrobe plan; **c** Shelf unit front; **d** Shelf unit plan; **e** Drawer unit front; **f** Drawer unit plan; **g** Dressing/writing table front; **h** Dressing/writing table plan; **i** Dressing/writing table section. Dimension A must not exceed half eye height to achieve full-length view. For combined dressing and writing use the minimum table top area is 0.6 m²; **j** Luggage rack front; **k** Luggage rack plan; **l** Luggage rack side; **m** Bedside table and single bed front; **n** Bedside table and single bed plan; **o** Bedside table and single bed side; **p** Bedside table for single bed; **q** Bedside tables for a double bed; **r** Bedside table for twin beds

table for twin beds
 bedside table and single bed side: **b** bedside table for single bed; **d** bedside tables for a double bed; **e** bedside
 0.6 m²; **f** wardrobe rack front; **k** wardrobe rack plan; **l** wardrobe rack side; **m** bedside table and single bed front; **n** bedside table and
 v units not exceed half eye height to achieve full-length view. For combined dressing and writing use the minimum table top area is
 front; **f** drawer unit plan; **g** dressing/writing table front; **h** dressing/writing table plan; **i** dressing/writing table section. Dimension
 clear internal dimensions; **a** wardrobe front – per person; **p** wardrobe plan; **e** shelf unit front; **g** shelf unit plan; **e** drawer unit
 table for twin beds

خدمة الغرف:

- يجب توافرها لتقديم المأكولات والمشروبات لمدة 24 ساعة يومياً بفئتي فنادق الخمس والأربع نجوم. أما بالنسبة للفئات الأخرى فيفضل وجودها كما يجب مراعاة ما يلي:
1. لا بد وأن تكون أبواب غرف النوم مرقمة ولها علامات مميزة وأن يكون لكل باب مفتاح خاص به.
 2. يراعى وضع نظام يكفل الحماية من الحشرات بالغرف وجميع المرافق والمطابخ.

أجهزة التليفزيون:

يجب توافرها بجميع الغرف للفئات الثلاث الأولى

ثلاجات الغرف:

يجب توافرها بفئتي الخمس والأربع نجوم فقط.

الراديو والموسيقى الداخلية:

يجب توافره بفئتي الخمس والأربع نجوم والثلاث نجوم وأن تكون بجوار سرير النزيل ليتحكم فى التشغيل.

*يفضل وجود المطبخ في الطابق الأرضي بجانب المطعم وصالة الإفطار والبهو، كما يتصل بغرف الخدمة في الطوابق العلوية بواسطة سلالم ومصاعد الخدمة ويجاورها عادة الغرف الملحقة وغرف المستخدمين والسائقين.

*تتغير مساحات مختلفة العناصر وتعدادها بالنسبة لنوعية الفندق ودرجته، وتبعاً لذلك تؤخذ مساحات أساسية بالنسب للمطبخ بشكل عام لكل نزيل كالتالي:

مطبخ عام تبلغ مساحته حوالي 0.6م² لكل نزيل.

مطبخ الفندق وصالة الإفطار تبلغ مساحته 0.4م² لكل نزيل.

المجموع 1.6م² مطابخ لكل نزيل.



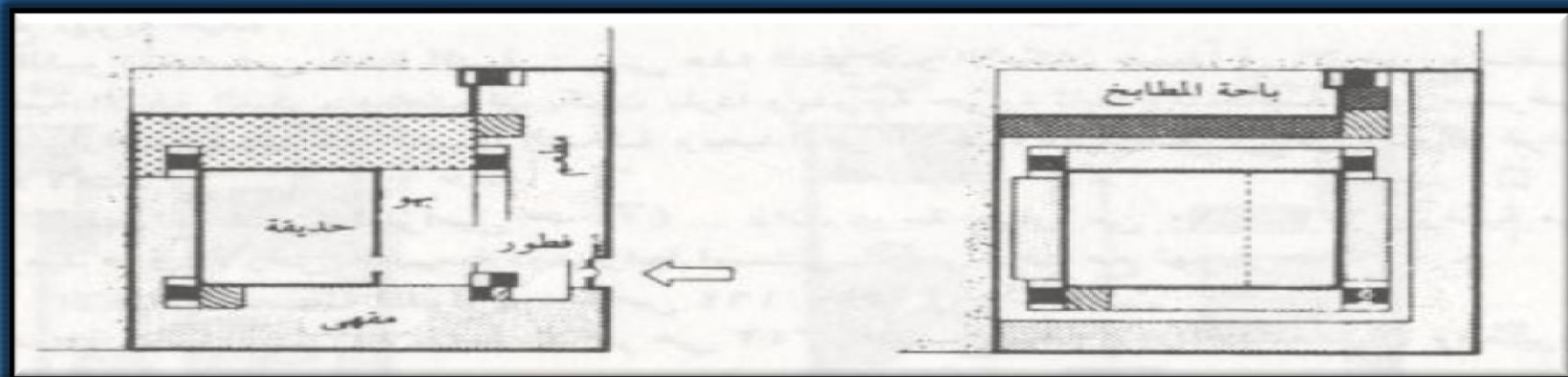


*كما يوجد أوفيس واحد لكل طابق أو لكل 25 إلى 30 غرفة بالإضافة إلى مصعد مخصص لنقل الوجبات إلى الغرف بكامل أجهزته.

عادة ما توضع غرف المستخدمين في الطابق الأخير أيضاً، وفي حالة وجود المطبخ في هذا الطابق توضع غرف المستخدمين في الطابق الذي يسبقه.

*أما البدروم فيجب أن يكون بارداً لحفظ المخزون كما يقسم إلى أقسام للخضراوات والفواكه.

*أما الجزء المخصص للبطاطس فيجب أن يكون من أرضية ذات شبكة من ألواح خشبية، كما تغطي جدرانه وخاصة الخارجية منها بهذه الألواح حتى ارتفاع 80سم وتوضع الورش بجانب المخازن بالبدروم ويجب أن يكون المخزن المخصص للأمتعة مجاوراً للمصعد للتهوية.



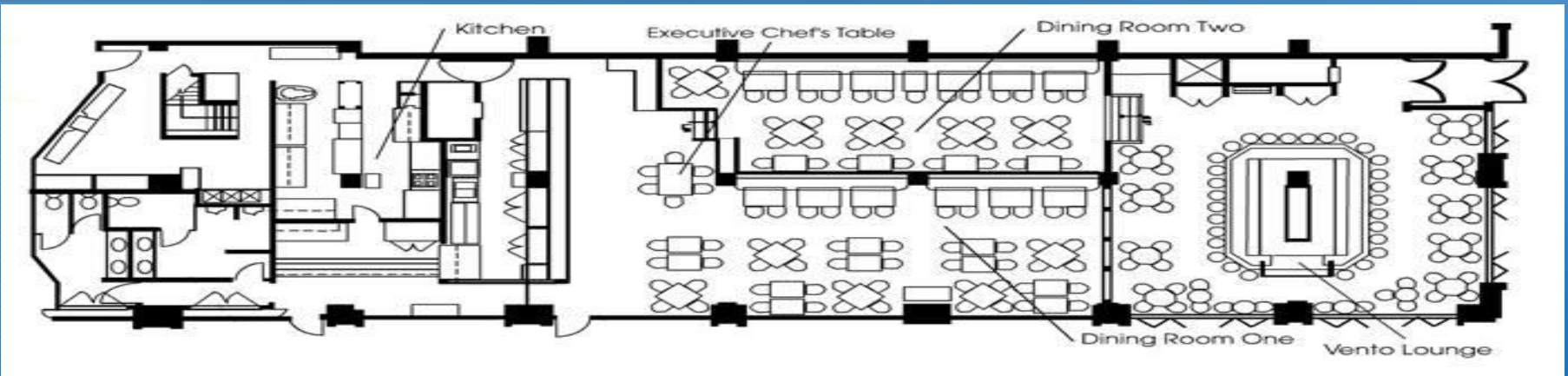
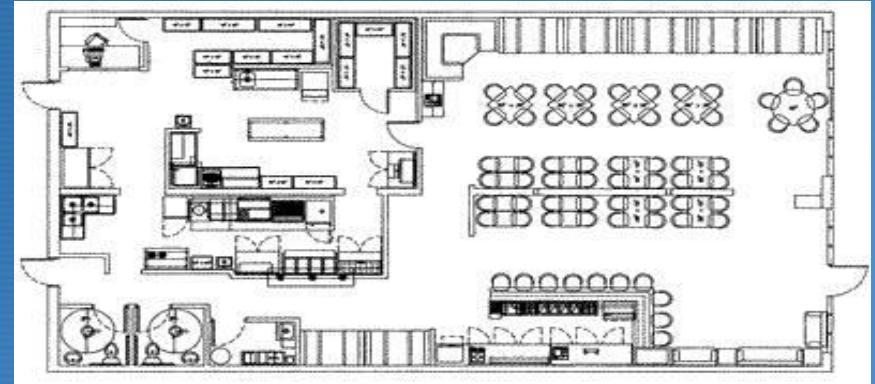
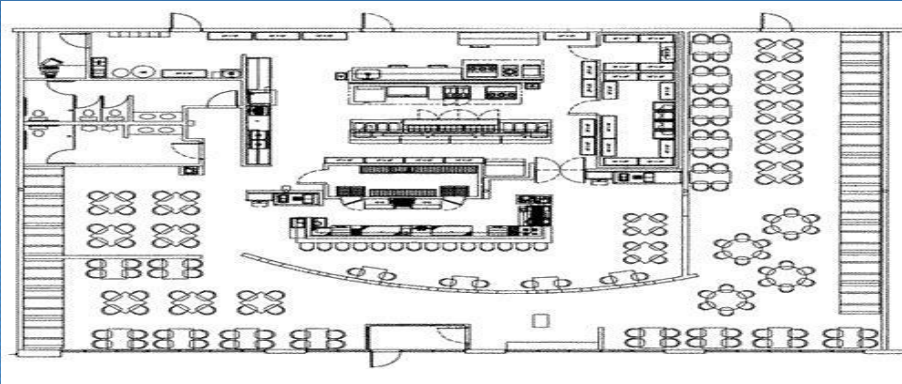
في كثير من الأحيان تتواجد في الدور الأرضي. وفي بعض المدن الكبيرة لا تحتوى الفنادق إلا بعض الصالات البسيطة لتناول الإفطار والاستراحة، أما بالنسبة للصالات الأخرى كالمطاعم فإن هذه الفنادق تتعامل مع مطاعم تعمل لحسابها، وفي هذه الحالة يتم استثمار الطابق الأرضي كمخازن وصلات عرض.

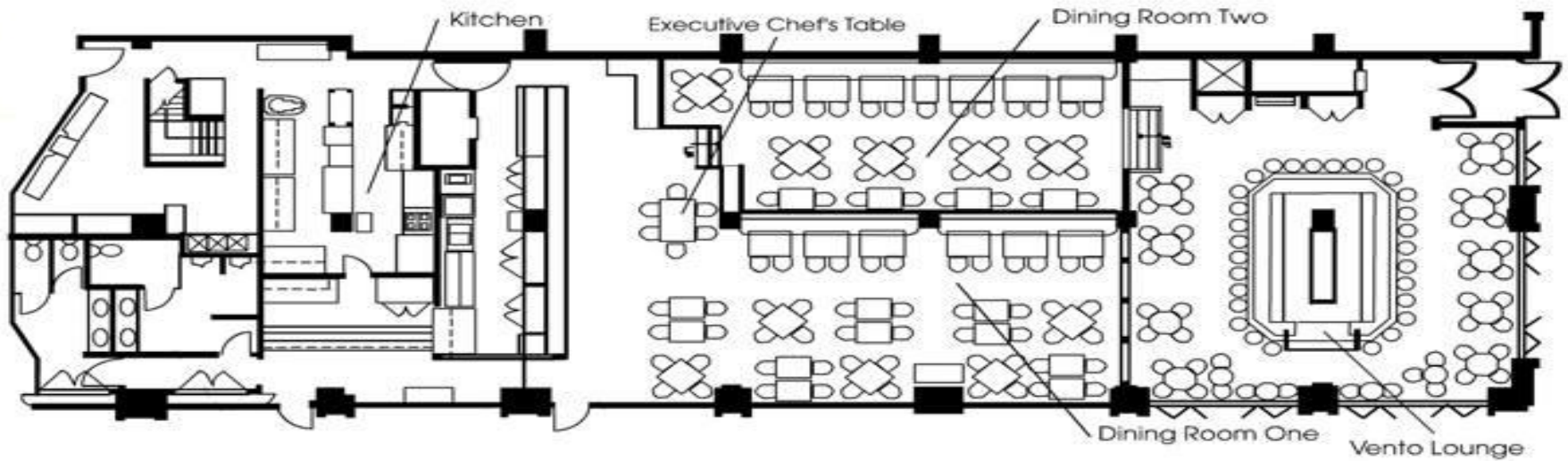
وفي كثير من الأحيان تشمل فنادق المسافرين على صالة للإفطار وأخرى لطعام (الغذاء أو العشاء) وفي بعض الأحيان تحتوى على صالات أخرى ويخصص لكل نزيل مساحة تتراوح بين 1.4 - 4 م² في الصالات المشتركة أما بالنسبة لصالة الإفطار فيمكن اعتبار أن كل مكان سيستخدم م 2-3 مرات وفقاً لنوع الفندق.



7- المطاعم

تعد المطاعم من المنشآت الحيوية و الهامة في حياتنا حيث يزاول الإنسان فيها الكثير من الأنشطة و المتمثلة سواء في تناول الوجبات أو المشروبات ، أو قد يعقد فيها بعض من الاجتماعات أو اللقاءات تحت ما يسمي بغذاء أو عشاء عمل . لذا يجب أن يراعي في تصميم المطاعم كل ما هو جذاب و لافت للنظر . و تتطلب دائما المطاعم مساحة أكبر ، و حيث أن الزائرين سيمكثون وقت قصيرا فكل مكان في المطعم يمكن أن يشغل عدة مرات في اليوم الواحد .





يفضل أن يكون فى الدور الأول وليس الثانى حتى تمكن من خدمة:
 أ- إستعمال النزلاء
 ب- إستعمال الأفراد العاديين من الخارج

قاعة طعام واستراحة للعاملين:

يجب توافرها بكل من فئتى الخمس والأربع نجوم ويفضل توافرها بالنسبة لفئة الثلاث نجوم باعتبار حجم العمالة فى كل من تلك الفئات وضرورة تخصيص مكان ليتناولوا وجباتهم أثناء فترات عملهم.

المساحات المخصصة لكل نزيل لصالات الإفطار و قاعات الطعام

أبعاد الطاولات المستطيلة :-

- من أجل (2) شخص $(0.8 * 0.625)$ م
- من أجل (4) أشخاص $(0.85 * 0.85)$ م
أو $(1.25 * 0.8)$ م
- من أجل (6) أشخاص $(1.75 * 0.8)$ م
- من أجل (8) أشخاص $(2.5 * 0.8)$ م
- من أجل (12) شخص $(3.75 * 0.8)$ م

أبعاد الطاولات الدائرية:-

- من أجل (2) شخص قطر 0.6 م
- من أجل (4) شخص قطر 0.8 م
- من أجل (6) شخص قطر 0.9 م
- من أجل (8) شخص قطر 1.10 م
- من أجل (10) شخص قطر 1.25 م
- من أجل (12) شخص قطر 1.4 م
- من أجل (14) شخص قطر 1.55 م
- من أجل (16) شخص قطر 1.85 م
- من أجل (18) شخص قطر 2.20 م
- من أجل (20) شخص قطر 2.5 م

محددات و اعتبارات يجب مراعاتها عند تصميم المطاعم

<p>(4) في بعض البلاد توضع طاولات بشكل موازي للجدار و هذه الوضعية تتواجد كثيرا في مراكز المنتزهات و في هذه الحالات فإن الشخص الذي يجلس بجوار الجدار لا يمكن أن يأخذ مكان أو يغادره إلا إذا وقف جاره و ذلك من أجل أن يحرر له مكانا .</p>	<p>(3) المساحة المناسبة لكل شخص (1.34) م² .</p>	<p>(2) المساحة المخصصة لطاولة ذات أربعة أشخاص 2.20 * (2.4) متر .</p>	<p>(1) يترك بين كل صفين من الطاولات ذات الأربعة أشخاص ممر عريض للخدمة .</p>
<p>(8) هناك أشكال مختلفة من الطاولات و الكاونترات و يحدد شكل هذه القطع احتياجات و شكل الفراغ و طبيعته أيضا فهناك طاولات مربعة و مستديرة و مستطيلة و علي شكل حرف (U) .</p>	<p>(7) مع الطاولات المستديرة بقطر (0.85) متر يكون المكان المناسب لكل شخص (1.5*1.825) متر .</p>	<p>(6) النسبة المثوية لصالة الطعام بالنسبة إلي المساحة الإجمالية (25-50%) .</p>	<p>(5) تسمح الأركان بتوفير جيد للمكان</p>
<p>(12) مكان دفع النقود يجب أن يكون عند الدخول أو في دور الخدمات أو علي اتصال بمساحة المطبخ .</p>	<p>(11) لا يفضل عمل مستويات في قاعة الطعام .</p>	<p>(10) يجب الاهتمام بالإضاءة و الديكور و التكييفات .</p>	<p>(9) بالنسبة للخادمين لابد أن يكون مكان تواجدهم لا يؤثر و لا يزعج الزبائن .</p>

<p>(16) بالنسبة لأعداد الخدم "الجارسونات" -يكفي خادم واحد إذا كنا لا نقدم إلا الأطباق السابقة (التجهيز أو التحضير) أما في حالة الأطباق والمشروبات فيجب حساب (2-1) خادم فأكثر .</p>	<p>(15) أماكن الشرب و المقاهي تحتوي في أغلب الأحيان مقاعد ثابتة و يتم تسليم الطلبات فيها وسط المكان و الأكثر قربا من غرفة الخدمة .</p>	<p>(14) هناك ما يسمى (Snack bar) هو يصمم لتناول الوجبات الخفيفة و تكون الخدمة علي الكاونتر أو يأخذ الشخص الوجبة منه إلي مكان جلوسه و المكان المخصص لاعداد الوجبات يشغل مساحة (1.5 – 2) م² .</p>	<p>(13) بعض من المطاعم الخاصة يوجد بها بارات يتناول الشخص عليها بعض المشروبات قبل تناوله وجبته أو انتظاره لشخص ما ، و يصمم هذا البار بحيث يخدم عليها خادم خاص يتلقي الأوامر و ينفذها مباشرة .</p>
<p>(22) الغرف الملحقة :مثل المراحيض أو الصالة المشتركة و غرفة تغيير الملابس للمستخدمين و تمديدات التدفئة و التكييف لا ينزع الزبائن فيها إلا القليل من الثياب في صالة لذا تلاحظ و جود حاملات للملابس أو المعاطف بسيطة علي الجدار كما يجب توفير مكان بسيط تحت الطاولات من أجل القبعات .</p>	<p>(21) الزمن المتوسط لوجبة الطعام هو دقيقة مما يدل علي أن المكان سيستخدم ثلاث مرات خلال ساعة واحدة .</p>	<p>(20) يتم الطبخ و غسل الأطباق قدر الإمكان في طابق صالة الطعام . تجزأ المساحة الإجمالية للمطبخ إلي : • خدمة . • طهو – شواء – حساء مركز – خضار . • لحوم مبردة –سلطات –فاكهة – سمك – مشروبات . • حلويات – مرطبات – مرببات – محليات . • غسل الأطباق .</p>	<p>(19) مساحة المطبخ فقط (15-25%) .</p>

مطاعم ذات الخدمة الذاتية:

تستعمل الخدمة الذاتية في حالة عدم توفير المستخدمين و في حالة المطعم أو الترخيم السريع.

إن ضرورة تأمين الحركة السهلة للزبائن تتطلب سهولة في الدخول و في تناول الأطباق بطريقة تناول الأطعمة من منضدة الخدمة الذاتية وصولاً إلي الصندوق و من إلي صالة الطعام و بعد ذلك إلي الخروج .

بالإضافة إلي سرعة الخدمة فإن تلك الطريقة تخلق جواً مستحباً لأن مدة المكوث في المطعم أقصر عنها في المطاعم العادية .

*باب الخدمة الموصل من المطبخ إلي المطعم :

هذا الباب مهم جداً و يجب أن ينفذ بطريقة علمية علي أساس القواعد العالمية في المقاسات و الارتفاع و التهوية و في جميع الأحوال عدم تسرب روائح المأكولات من المطبخ إلي المطعم و يتكون من الآتي :

(1) بابين من جهة المطبخ من الخشب ضلفة واحدة لكل باب متحرك علي مفصلات مروحة واحدة للدخول من جهة المطبخ و الأخرى للخروج .

(2) بابين من جهة المطعم من الخشب و متحرك علي مفصلات مروحة واحدة للدخول للمطعم يقابله عبر ممر صغير باب خروج المطبخ و الآخر للخروج من المطعم يقابله عبر ممر صغير الدخول إلي المطبخ .

أي في النهاية عدد (4) أبواب و تطبق المواصفات الواردة في بند النجارة و كذلك مقاس الفتحات .

(3) الممر الفاصل بين الأبواب يفصله حائط مباني أو خشب علي شاسيه للفصل بين حركة الدخول و الخروج .

(4) تركيب مراوح تهوية محورية في سقف الممر و كذلك سبوت لايت للإضاءة .

(5) أرضية الممر تتمشى مع أرضية المطبخ .

في حالة تواجد المطعم في منسوب مختلف عن منسوب المطبخ لا تطبق هذه القاعدة و يكفي بعمل بابين بين منطقة الخدمة و بين

المطعم واحد للدخول و الآخر للخروج مع عمل نظارة زجاج تكشف ما وراء الباب – علي أساس المحافظة لعدم تسرب روائح

المأكولات إلي المطبخ .

الأعمال التنفيذية للمشروع

أمثلة عن المطاعم



مطعم "ليبوا" في برج الدولة في بانكوك

مطعم "ليبوا" في برج الدولة في بانكوك



مطعم "فيلاسارو" في جزر المالديف

مطعم "فيلاسارو" في جزر المالديف



8 - السلالم

* تكون السلالم عريضة لشكل كاف ومجهزة بدرابزين مثبت بها كما توضع من الخارج بحيث تكون أكبر أو مساوية لعرض السلم.

9 - المصاعد:

يخصص مصعد واحد لكل 150 سريراً

10 - الإدارة

مدير الفندق:-

يجب ان تتوفر فيه الخبرة بإدارة المنشآت الفندقية وأن يتقن اللغات الأجنبية.

خدمة السكرتارية:

يفضل توافرها بفئتي الخمس والأربع نجوم وفقاً لظروف الفندق وما إذا كان مركزاً لرجال الأعمال أم فندقاً في مصيف أو مشفى.

11- نادى صحى

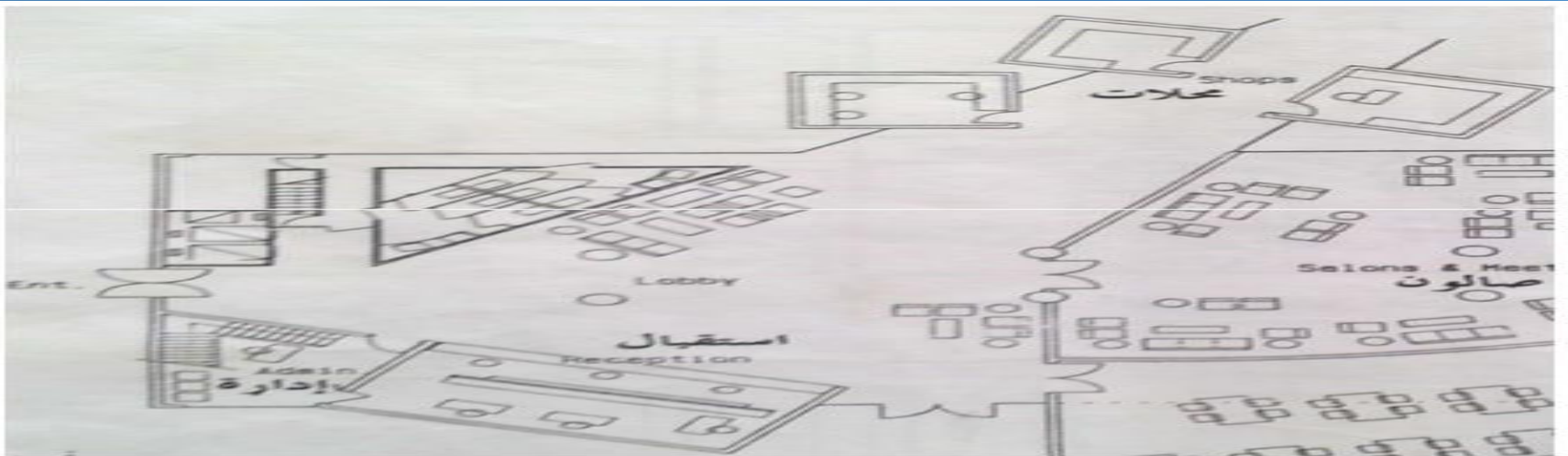


11- نادى صحى

12- الخدمات

المحلات:

يجب توافر صالون مزين للرجال ومحلات للهدايا وما شابهها كالكتب والمجلات والصحف ومعدات التصوير، وايضاً وجود مكتب للخدمات السياحية وذلك في كل من فئتي الخمس والأربع نجوم.



خدمة التلكس والفاكس والبرق:

تأت مع وجوبها وتوافرها بفنتي الخمس والأربع نجوم، ويفضل وجودها في فئة الثلاث نجوم على أساس ان معظم نزلاء في الخمس والفأربع من رجال الأعمال الذين يفضلون هذا النوع من الخدمة السريعة. كما أن سياحة رجال الأعمال أصبحت لأخرى هي السائدة المميز للسياحة حالياً.

حفظ الحقائب:

يجب قيام الفنادق بتسهيلات ترك الحقائب وحفظها بجميع فئات الفنادق حيث يمثل نوعاً من اطمئنان النزير على حفظ متاعه.

الخزائن:

يجب توافر صناديق مستقلة بخزائن مصفحة لإيداع الأشياء الثمينة بفنادق فئة الخمسة نجوم، وان تضع بقية فئات الفنادق نظاماً لحفظ الأشياء الثمينة التي يودعها النزلاء لديهم مقابل إيصالات بها.

خدمة الغرف الإدارية لخدمات الاعلام:

13 - حمامات السباحة

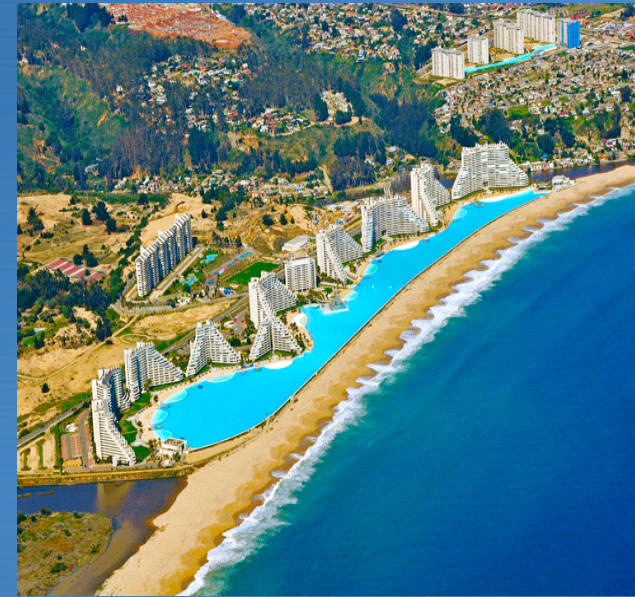
يجب ان يكون طول المغطس بالفئة الممتازة 170سم وفئة الأربعة نجوم 160سم اما بالنسبة للفئات الأخرى فقد حددت نسبة الحمامات بالغرف بكل منها باعتباره الحد المقبول وايضا عدد حمامات الغرف المشتركة ودورات المياه.



حمام السباحة في فندق تامبو
دل إنكاء، البيرو



مسبح فندق مريديان الأهرامات في الجيزة



بركة السباحة في مجمع سان
ألفونسو دل مار في مدينة
أغوروبو التشيلية

ثالثا : الأنماط التصميمية الفنادق
الخمس نجوم****

المواصفات	البند
مبنى مستقل	1- المبنى
موقع ممتاز	2- الموقع
مدخل رئيسى للنزلاء ومدخل للحقائب ومدخل للعاملين والبضائع.	3- المدخل
صالة استقبال بها خدمة 24 ساعة	4- الاستقبال
يلزم توافر أكثر من صالة متعددة الأغراض	5- صالات الحفلات
مصاعد فى حالة وجود أكثر من طابقين ويجب وجود مصاعد مستقلة للنزلاء وأخرى للخدمة.	6- المصاعد
مياه ساخنة فى جميع الغرف ودورات المياه العامة	7- المياه الساخنة
حمام كامل لوكس فى جميع الغرف بانيو طوله 1.70م. ستارة حول البانيو مرآة ورف فوق حوض الغسيل وأيضا مصباح- صابون حمام- بشكير حمام- فوطة حمام- فوطة يد- منشفة للأرجل- ورق تواليت- ورق مناديل- طفاية سجائر- علاقة للفوطة- شماعة ملابس- ماكينة حلاقة- عبوة صغيرة شامبو- سلة مهملات- فيشة كهرباء 110/220 فولت.	8- حمامات الغرف
مساحة الحمام فى حدود 5م2	9- مساحة الحمامات
راديو وموسيقى داخلية بجميع الغرف بجانب السرير يتحكم فى تشغيلها النزيل.	10- الراديو والموسيقى الداخلية

11-تليفونات الغرف	تليفونات فى جميع الغرف للاتصال الداخلى والخارجى المباشر وتسهيلات تليفونية فى الأماكن العامة.
12-خدمة التلكس والبرق	يلزم خدمة التلكس والبرق
13-تكييف الهواء	تكييف هواء مركزى بجميع الغرف والصالات يوفر درجة حرارة من 18-25 درجة
14-أجهزة التلفزيونات	تلفزيون ملون فى جميع الغرف
15-عدد الغرف	لا تقل عن 50 غرفة
16- مساحة الغرف	14م ² للغرفة المفردة و16م ² للمزدوجة(بدون المدخل والحمام والبلاكار)
17-مساحة الصالونات والأبهاء	مساحة 3.25م ² نصيب الغرفة الواحدة
18-دورات مياه عامة	فى الطوابق التى بها صالات عامة (رجال- سيدات)
19-حمام السباحة	يستحسن وجوده
20-صالة احتفالات	يستحسن وجودها
21- صالات الطعام	يلزم وجود صالات الطعام فى حدود 2.25متر مربع نصيب الغرفة الواحدة

يلزم توافر خدمة البريد ويستبدال العملة	22-خدمة البريد واستبدال العملة
توافر جميع الاحتياطات الفنية لضمان العزل التام	23-توفير الراحة من الضوضاء
توافر خدمة الغرف 24 ساعة يومياً	24-خدمة الغرف
يلزم وجود كافيتيريا بها خدمة 24 ساعة يومياً	25- الكافيتيريا
يلزم وجود ثلاجة صغيرة فى جميع الغرف	26-ثلاجات الغرف
يلزم وجود نظام خاص لاستدعاء النزلاء او المخاطبة العامة	27-استدعاء النزلاء
يلزم وجود مكان مناسب لانتظار السيارات	28-موقف السيارات
صالون حلقة(رجالى)- محلات للهدايا وما شابهها كالكتب والصحف والمجلات ومعدات التصوير- مكتب للخدمات السياحية	29-المحلات
يلزم وجود قاعة طعام واستراحة للعاملين	30-قاعة طعام واستراحة للعاملين

أثاث ومفروشات تتناسب ودرجة الفندق	31-الأثاث والمفروشات
لابد من وجود جهاز إنذار من الحريق وعدد كاف من الأجهزة موزعة فى الأماكن العامة وأماكن الخدمة وسلام كافية للهروب.	32-الوقاية من الحريق
يلزم توافر الخدمة الطبية العاجلة	33-الخدمة الطبية
يلزم توافر خدمة الغسيل والكى	34-خدمة الغسيل والكى
تسهيلات ترك الحقائب والمتاع	35-حفظ الحقائب
يلزم وجود صناديق مستقلة بخزان مصفحة لايداع الأشياء الثمينة	36-الخزائن
ستائر سميكة مزدوجة على النوافذ لحجب ضوء الشمس	37-النوافذ
سرير مفرد 200×100م- سرير لشخصين 200×140سم كوميدينو لكل سرير- تسريحة بمرايا بأدراج- ترابيزة للإفطار- ترابيزة مكتب- دولاب للملابس على هيئة بلاكار داخل الحائط- أرضية الغرف مفروشة جميعها بالموكيت أو السجاد- حامل للحقائب- كرسي عادى وكرسى فوتيه لكل نزيل- مرآة حائط بالغرفة لا تقل عن 120سم ارتفاع- أدوات كتابية- أدوات خياطة- عدد 2سلة مهملات- لائحة بالخدمات والمواعيد- صفايات سجانر وكبريت	38-غرف النوم
إنارة بمفاتيح منفصلة للسقف والحوض وبجانب السرير لكل نزيل- مصباح للقراءة بجوار كرسي ذى ذراعين ومصباح بجوار المنضدة المخصصة للكتابة. كما يلزم توافر مولد كهربائى خاص بالفندق يعمل تلقائيا عند انقطاع التيار الكهربائى	39-الأدوات الكهربائية
يستحسن وجودهما	40-سونا وصالة جمنازيوم

رابعاً : تصميم قاعات المؤتمرات

تتخذ القاعة المؤتمرات اشكال مختلفة منها:



- 1- مروحي
- 2- حدوة فرس
- 3- مستطيله او مربعة
- 4- دائري او بيضوي



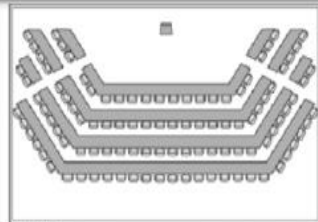
ملحوظة :

يجب الابتعاد عن الأشكال الدائرية والبيضوية حيث تكون مشاكلها:-

- 1- تكوين بؤرة صوتية داخل الصالة
 - 2- دوران الصوت حول حوائط الصالة المستديرة
- ينتج عن وجود بؤر صوتية عدم وجود توزيع متجانس للصوت وسماع مصادر صوتية خلال الصوت الأصلي

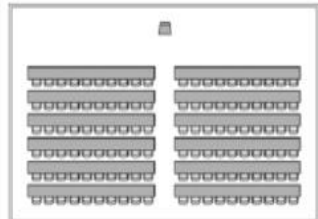
الأشتراطات العامة لتصميم قاعات المؤتمرات

قاعة المؤتمرات الرئيسييه :-

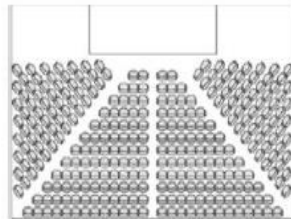


Truncated

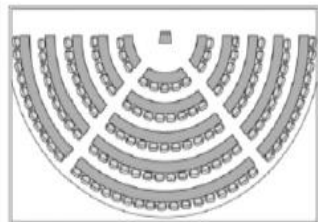
شكل يوضح التوزيعات المختلفة للمقاعد



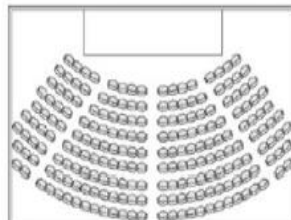
Straight Row



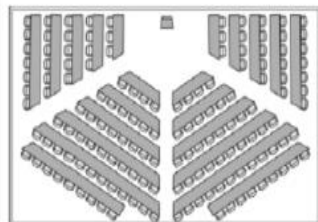
Angled Row



Radused



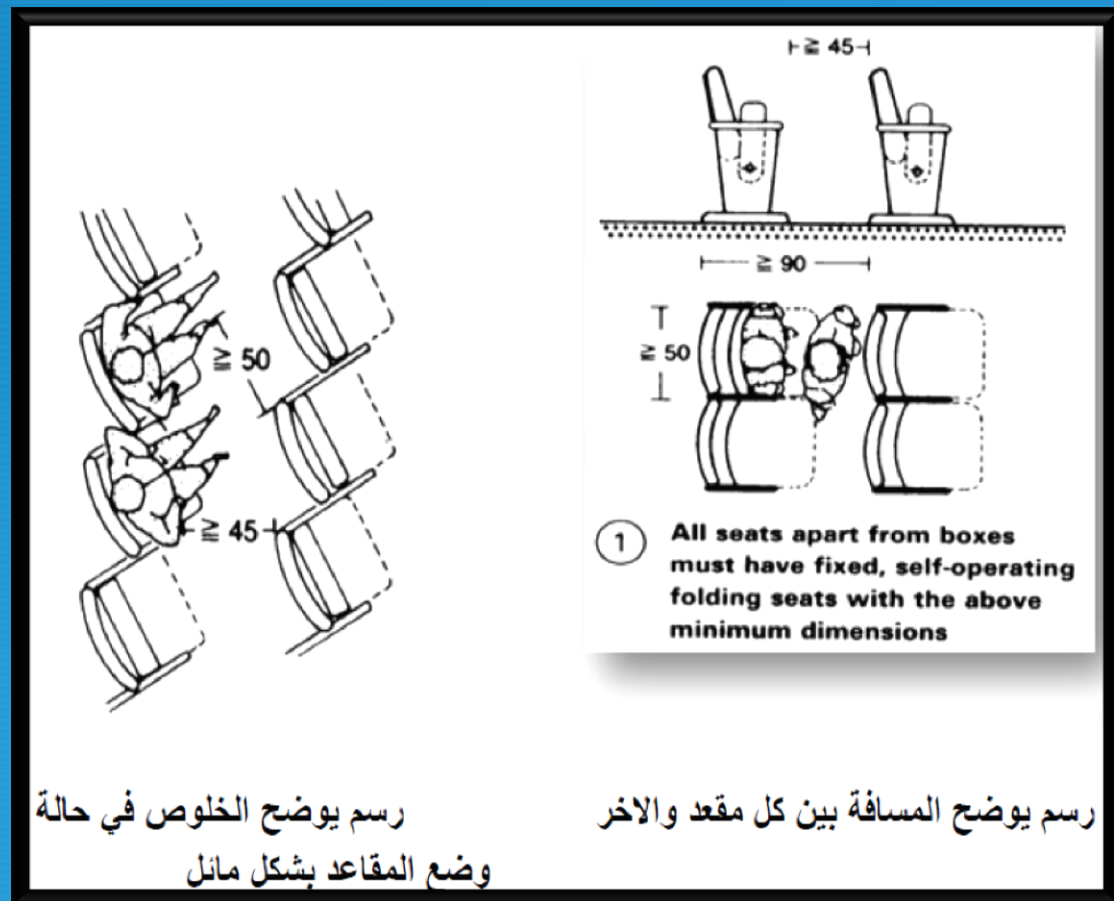
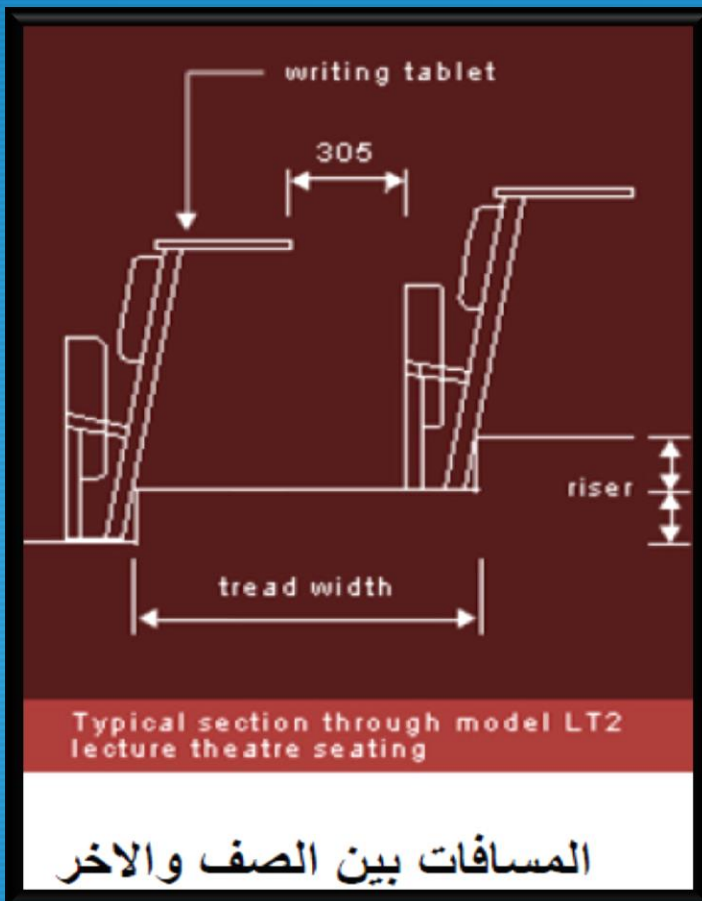
Fan



Angled Row

- 1 - يجب ان تتكون القاعة من منطقتين : منطقه الالقاء و المدرجات , و اخرى يكون فيها غرفتين على الاقل و هم غرفه تكون للمحاضر يستعد فيها لالقاء المحاضر و اخرى تكون لتجهيزات القاعة من ميكرفونات و ادوات يستعملها المحاضر .
- 2 - فى القاعات الكبيره تكون صفوف المقاعد مائله حول منصة المحاضر , و يجب الا يزيد الميل عن 1:12 , و تكون زاوية الرؤيه للصف الاول لا تتعدى 15 درجه كحد اقصى .
- 3 - المقاعد المتدرجه تعطى صوتيات جيده و تتوافق مع خطوط رؤيه جيده لشاشة العرض و منصة المحاضر .
- 4 - يتم تحديد عدد المداخل للقاعة على حسب عدد المقاعد , بحيث يكون على الاقل مدخل واحد و يكون فى جهة المقدمه للقاعة و يمكن عمل كدخول خاص للمحاضر و لغرفة الخدمات فى القاعة .
- 5 - انواع المقاعد يمكن ان تكون مقعد واحد ممتد او تكون مقاعد منفصله .
- 6 - يتم توزيع المقاعد بشكل يلائم زوايا الرؤيا مثل شكل المروحة او النصف دائرى .
- 7 - يجب منع الانعكاسات المتداخله عند المنصه و ذلك اما بعمل الجدران مائله مع بعضها او باستعمال مواد مشتته للصوت .
- 8 - يجب ان تكون الحوائط على الجانبين مشتته للصوت او غير متوازيه .
- 9 - يجب ان يكون الحائط الخلفى ماصا للصوت عن طريق التحكم فى نوع التشطيب , و اذا كان مقوسا فيجب ان يكون مشتتا للصوت ايضا .
- 10 - يجب ان تكون المقاعد و الطاولات مبطنه .
- 11 - من الضرورى الاقتصاد فى منطقة الجلوس و الممرات البينيه .

فرش قاعات المؤتمرات :-



سقف القاعة:-

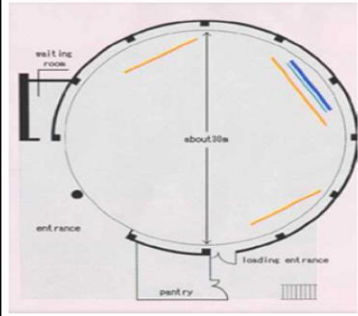
-التكسيرات الكثيرة تساعد على تشتيت الصوت بدلا من تجميعه في مكان واحد.

-يجب الابتعاد عن الأسقف المقعرة بسبب البؤرة الصوتية

-يجب ألا يكون السقف ناعما وموازيا للأرضية لأنه لو كانت الأرضية ناعمة أيضا فان الموجات الساكنة ستظل تتردد بين السطحين لمدة طويلة مما يخلق صدى صوتي..



القاعة متعددة الاغراض :-

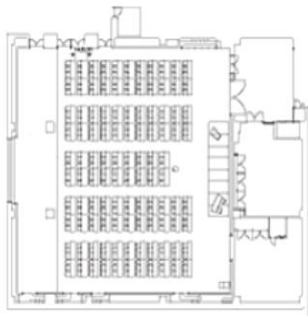


القاعة المتعددة الاغراض	
السعة	نظام مدرسي 350 نظام مسرحي 650
المساحة	686 متر مربع
الطول	29.8 متر
العرض	29.38 متر
الارتفاع	8.4 متر
الحمل	500 كجم/متر مربع
نوع الارضية	ارضية من المطاط

مثال لمسقط افق للقاعة المتعددة الاغراض

جدول يبين المتطلبات الأساسية للقاعة

- تختلف هذه القاعة عن القاعات الاخرى انها تصلح لاستخدامها لعدة اغراض و ليس لغرض واحد محدد .
- كما ان فرشها يمكن توزيعه بشكل مختلف ولا يمكن التقييد بنظام معين على حسب النشاط الذي سيمارس في القاعة .
- من اهم مواصفات هذه القاعة هو ان ارضيتها تكون افقيه تماما لتناسب جميع الاغراض .

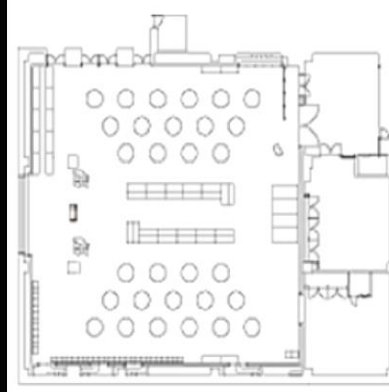


مثال لتوزيع الفرش بالنظام المدرسي

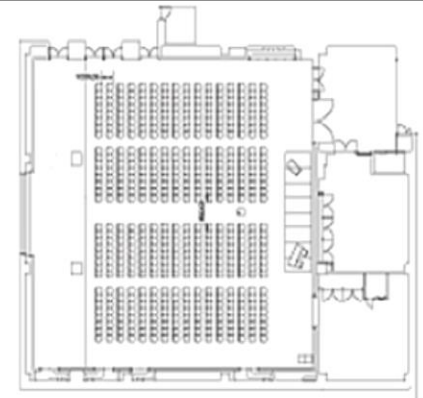


مثال لتوزيع الفرش لاستخدام

العرض الالكتروني والمعارض



مثال لتوزيع الفرش لنظام الحفلات



مثال لتوزيع الفرش لنظام المسرح

الجدران :

-يجب عمل الجدران الخلفية للصالات مستقيمة وليست مقعرة
تكون جدران القاعة مصمتة تماما، ومحشوة بمواد عازلة للصوت ومكسوة بمواد مشتتة أو ماصة للصوت

الأبواب :

يكون عرض الأبواب بمقدار 1م لكل 100م² من مساحة القاعة بحد أدنى، وعند مستوى القاعة يوضع بابان 1.25 >م عرض،
ولكن 1.5 <م.
كما ولا يجب فتح الأبواب الخارجية للقاعة مباشرة على القاعة حتى لا يدخل الضوء مباشرة من الخارج ويحدث الإبهار للعين،
وعلى ذلك فيجب وجود منطقة أو ممرات انتقالية بين داخل وخارج القاعة...

التهوية :

عملية التهوية داخل القاعة يكون مدخل الهواء من السقف والحوائط الجانبية ،اما مخرج الهواء فيكون
من تحت مقاعد المتفرجين

قاعات السيمينار :-

هي قاعات تستخدم لعمل الاجتماعات او لعرض مادة معيه على شاشات عرض خاصة فيها ، و يوجد منها عدة انواع على حسب الاستخدام وتوزيع المقاعد فيها .

