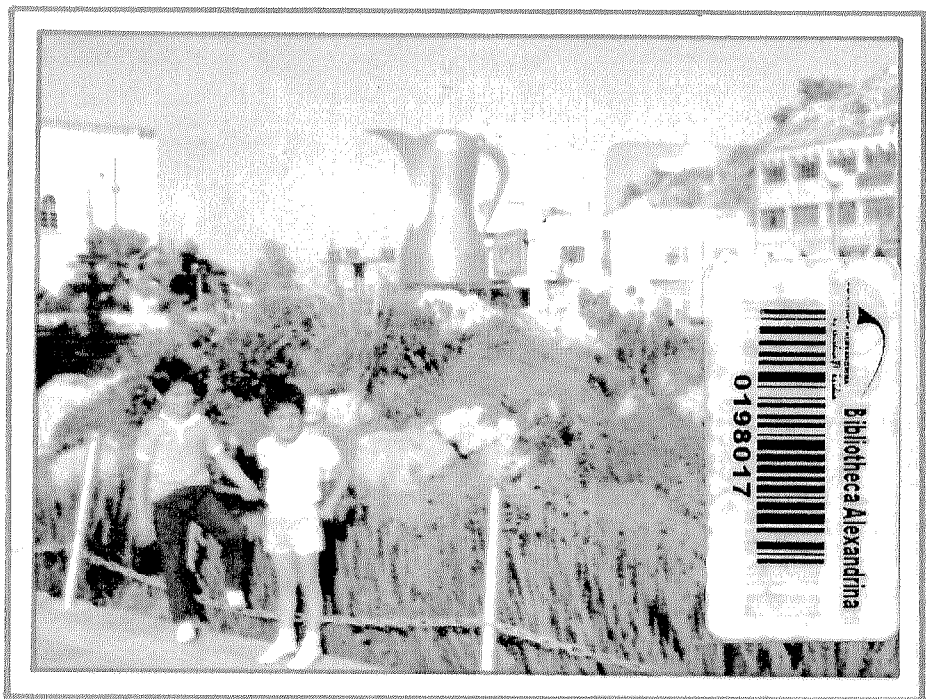


مكتبة الجامعة
مصر
مكتبة الجامعة

مِنْ عَمَّانَ إِلَى الْبَتْرَاءِ وَالْعَقَبَةِ بِالسِّيَّانَةِ

تأليف: عبد الوهاب محمد الفزّاية



Bibliotheca Alexandrina
 0198017
 Barcode
 0198017

من عمان
الى البتراء والعقبة
بالسيارة

عبد الوهاب محمد الفراية

رقم الاجازة المتسلسل
١٩٨٧ / ٤ / ٧٦

٩٥٦,٥

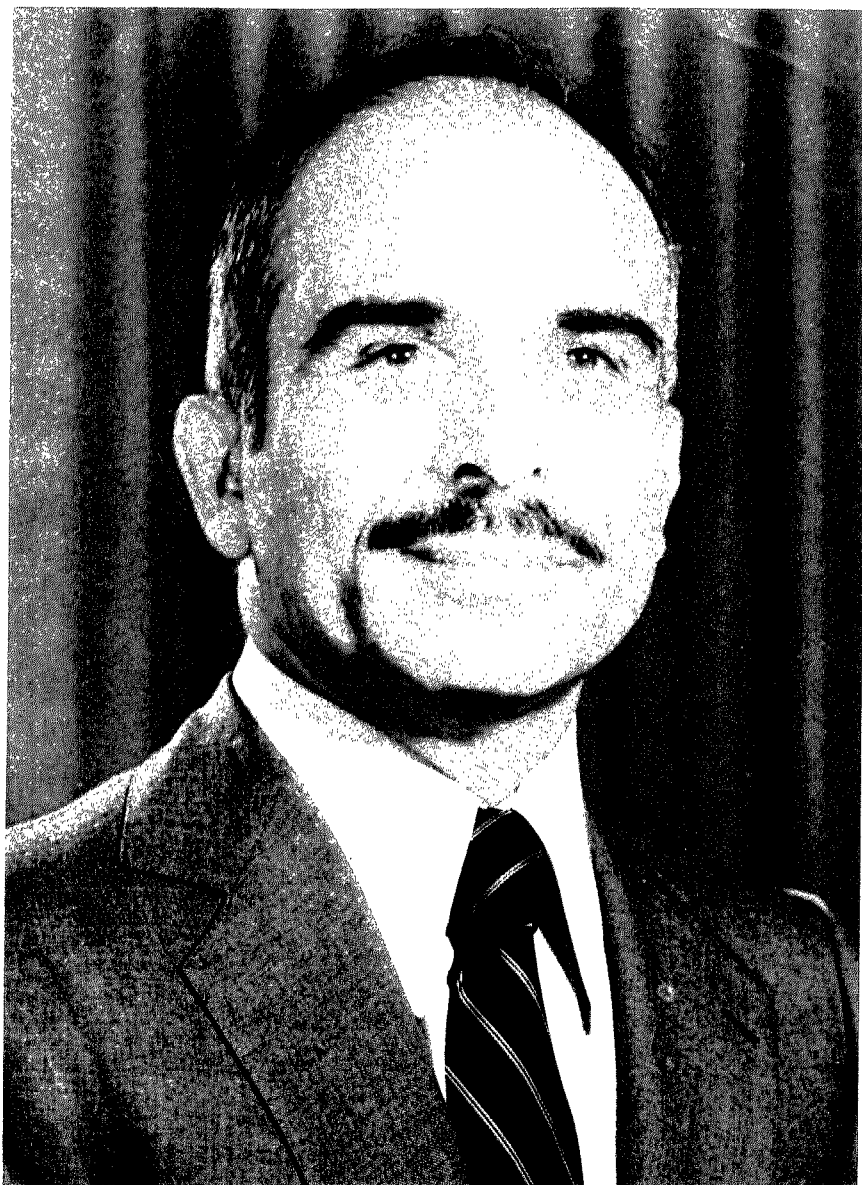
عبد الوهاب محمد خلف الفراية

من عمان الى البتراء والعقبة بالسيارة/عبد الوهاب محمد خلف
الفراية. - عمان : المؤلف ،
١٩٨٧ .

ر . أ. (١٢٣ / ٤ / ١٩٨٧)

١ - تاريخ - الاردن أ - العنوان

(تمت الفهرسة بمعرفة مديرية المكتبات والوثائق الوطنية)



حضرت صاحب الزجور والملك والحسين العظيم



صاحب السمو الملكي الأمير الحسين بن عبد العزيز آل سعود
صاحب السمو الملكي الأمير الحسين بن عبد العزيز آل سعود

الاهداء

مولاي صاحب الجلالة

ليس في ما نقوله يا مولاي محاولة لوصف حلم مجنح، بعيد عن ارض الواقع، بل هو واقع فعلا.. يعرفه كل من جاء (عمان) المدينة الاثرية الخالدة التي مازالت بمحافظتها على طبيعتها العامة ومبانيها تتحدى الزمن بدهوره المتعاقبة عليها منذ الاف السنين، تجدد شبابها عاما بعد عام. ومما يزيد الاعتراز بها ماحوته من اضافات وملاح تركها اجدادنا العرب في اوج ازدهار حضارتنا الاسلامية الماجدة التي جعلت (لعاصمة اردنا) مكانة خاصة في تراث ووجودان المواطن الاردني. حيث استقطبت الشعوب والحضارات.

لقد قطع بلدنا الغالي اشواطاً خيرة بقيادة جلالتكم راعي مسيرتنا وقائد نهضتنا، تلك الاشواط التي حققت معالم نيرة على طريق التطور الاجتماعي والثقافي والاقتصادي. بتضحيات شعبكم الخارقة، وتسلمه بالايان المطلق، وحسن اداء عمله، الامر الذي ساعد على استكمال عوامل القوة للمجتمع ووفر عناصر الزخم للفكر، وهياً اسباب الحياة. ولا يفوتني في هذه المناسبة ان اسجل الاعتراز بصاحب السمو الملكي الامير الحسن بن طلال ولي عهدكم المحبوب الذي أشاد بتوجيه من جلالتكم، وایمان وانتفاء من سموه

صرح العمران في بوادينا واعتنى بالانسان عناية جعلته على السنة الجميع .
ولابد ان اسجل الشكر والامتنان الى سمو الامير رعد بن زيد كبير الامناء
لدعمه وتشجيعه الدائمين لي .

ولابد من وقفة تقدير لكل فرد من اسرتكم الكبيرة ، فقد وجدت الدعم
والتشجيع من العديدين ، وهم ثلة امنوا بعظيم الرسالة التراثية التي نحملها ،
والتي نشترك واياهم في محاولة تحقيق غاياتها النبيلة .

وأسأل المولى العظيم جلت قدرته ، ان يسدد على طريق الخير خطانا ،
لنقوم بحمل الاعباء الجسام التي يتطلبها بناء بلدنا العزيز ، في الفترة الدقيقة
من تاريخ امتنا ، ووطننا العربي الكبير جنبا الى جنب مع الانسان الاردني .

والله من وراء القصد ، نعم المولى ونعم النصير

من عمان الى البتراء والعقبة بالسيارة

خطرت لي فكرة تعريف الزائر على مدن وقرى بلدنا واماكنه الاثرية ومواطن الجمال فيه اذ ان السفر في عصرنا الراهن اصبح مدرسة شاملة تتيح للمسافر زيادة معلوماته النظرية بمشاهدة حسية لاتتاح الا لمن سنحت له الظروف .

ولحسن الحظ فقد اتاحت لي فرصة القيام بهذه الرحلة مع انني ادرك تماما ان السفر بالسيارة فيه بعض المشاق وان المسافة التي تقطعها بالسيارة في يوم او اكثر يمكن ان تقطعها باقل من ساعة اذا سافرت بالطائرة ، لكنني افضل السفر بالسيارة ، طالما اتسع وقتي لذلك ففيها حرية التحرك والتوقف متى واني شئت ، وان اتمتع برؤية مفاتن الطبيعة التي لا تتوفر لي مشاهدتها عندما اسافر بالطائرة .

واتمنى فعلا ان يقوم بمثل هذه الرحلة اكبر عدد ممكن من ابناء وطني والعالم باسره لا باعتبارها ترفا ومتعة فائقة لا تضاهي ، بل لانني اراها ضرورة من ضرورات الثقافة والمعرفة والتفتح الذهني وهي كذلك نوع من انواع الرياضة وتجديد النشاط بالاضافة الى اكتساب الكثير من المعلومات الجغرافية والتاريخية والتجارية والزراعية والصناعية . ولا بد بهذه المناسبة ان

نلمس عن قرب كيف يجب ان نعد بلادنا اعدادا سياحيا كاملا يقوم على الدراسة والتخطيط العلمي وكل مامن شأنه ان يساعد على اجتذاب السائح وبذلك نكون قد تعلمنا صناعة السياحة وفنها الشيء الكثير .

وكان ذلك في طليعة الدوافع التي حملتني على وضع هذا الكتيب السياحي راجيا ان تجنبهم المعلومات المتوفرة فيه مرارة الوقوع في متاعب تفقدتهم متعة الرحلة واملا ان يجدوا فيه الفوائد ما يجعل من رحلتهم اكثر متعة وراحة .

الوثائق الواجب تهيئتها قبل السفر

لابد من التأكد قبل البدء بالرحلة من : —

١ — جواز السفر : —

في الاحوال العادية يحتاج الزائر الى جواز سفر ساري المفعول
والى تأشيرة دخول والتي يمكن الحصول عليها من السفارات
والمفوضات والقنصليات الاردنية في الخارج كما انه بالامكان
الحصول على تأشيرة سياحية في نقطة الدخول الى البلاد . اما الزائر
الذي لا ينتمي الى وطن معين فعليه بالاضافة الى تأشيرة الدخول
ان يكون حاصلا على تأشيرة دخول سارية المفعول الى البلاد التي
يقيم فيها عادة او الى اية بلاد اخرى .

واذا اراد الزائر ان يقيم في البلاد مدة تتجاوز الاسبوع فيمكن
الحصول على (اذن اقامة) من ادارة الحدود/مديرية الامن العام
ويعفى الطلاب والمرضى والاطباء ورجال الدين من دفع رسوم
اذونات الاقامة .

٢ — وثائق السيارة وبرزها : —

أ — وثائق تسجيل السيارة

ب — لوحة برقم السيارة صادرة عن القطر الذي جرى فيه

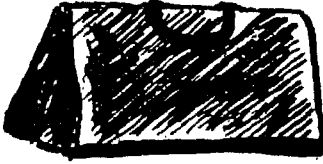
تسجيل السيارة

ج — بطاقة تأمين السيارة

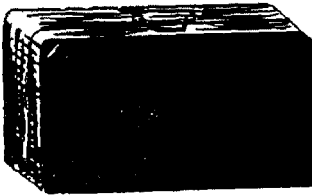
- د — رخصة لقيادة السيارة
هـ — بطاقة العضوية في نادي السيارات التي صرف وثائق السيارة
والرخصة الدولية لقيادة السيارة .
٣ — شهادة تطعيم دولية ضد الجدري
٤ — وقد يكون من المفيد اصطحاب سجلا تدون فيه وقائع الرحلة
وحوادثها اليومية .

نصائح عامة

تذكر ان تأخذ معك حقيبة صغيرة
تحتوي على بعض الادوات الاحتياطية
التي قد تلزم للسيارة .



ننصح بتجهيز حقيبة مناسبة من
الملابس الضرورية للرحلة لان الملابس
والامتعة التي تزيد عن الحاجة تعني
مزيدا من العبء والاثقال، واخذ
النوع الذي لا يحتاج الى الكي بعد
الغسيل .



اذا كنت ممن يستعملون نظارة طبية
لعينيك، تذكر ان تحمل معك نظارة



اضافية تحسبا لحدوث طارئ اثناء قيادة السيارة خارجا. حتى لا تضطر الى التوقف عن قيادة السيارة او مواصلتها بدون نظارات فتتعرض لحادث لا يسمح الله .

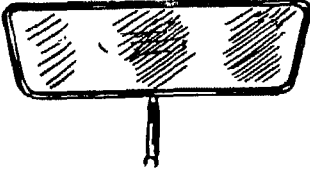


جواز السفر وثيقة هامة لا يجوز استعماله من قبل شخص اخر او حيازته، فاذا فقد او تلف فيجب فورا اعلام اقرب مخفر للشرطة او سفارة بلدك في عمان .

رجال الشرطة في خدمتك . واداب الزيارة تحتم احترامهم وعدم استغلال لطفهم في ارتكاب مخالفات غير مسموح للمواطنين ارتكابها .



اوقف سيارتك في الاماكن المخصصة للسياح لان الوقوف في غير الاماكن المخصصة يعرقل السير داخل المدن ويدفع رجال الشرطة الى التدخل ولكي تتحاشى ذلك او تعرض سيارتك لخطر



الصدمة او العبث بها ننصحك بعدم ترك سيارتك في الشارع بل اودعها في احدى المواقف المخصصة للسيارات في كل مدينة تقضي فيها ليلتك .

قبل الانطلاق بسيارتك تلفت يمينا ويسارا وانظر في مرآة السيارة للانتباه من السيارات التي خلفك وتأكد من خلو الطريق من جميع الجهات .

حافظ على سلامة الاطفال وكبار السن اثناء عبورهم الطريق .

يجب استعمال غماز السيارة من الجانبين قبل الانحراف الى احد الاتجاهات او تجاوز السيارات التي امامك تتفادى بذلك حوادث الصدم باحدى السيارات التي تحاول في نفس الوقت اجتياز سيارتك من الخلف او احد الجانبين .



لا تبتعمل بوق سيارتك الا عند
الضرورة القصوى لان في كثرة
استعماله ازعاج للاخرين خاصة داخل
المدن والاماكن المكتظة بالسكان .

مسافات الطرق في الاردن تحسب
بالكيلومترات .

احرص دائما ان تترك بين سيارتك
والسيارة التي امامك مسافة كافية لكي
تضمن الوقوف المفاجيء دون ان
تصطدم بالسيارة التي امامك .



اذا وقع لك حادث تصادم على الطريق
لاقدر الله ولم يكن هناك شرطي مرور
قريب اتبع الخطوات التالية : —

— سجل رقم السيارة الاخرى .
— اغلق ابواب سيارتك والصندوق
الخلفي .

— ضع امامها وخلفها الاشارة
الفسفورية المثلثية .

— اذهب مع السائق الآخر، دون ان تتشاجر معه، للتفتيش عن شرطي المرور لكي ينظم مخطط كروكي حسب الاصول .



— حاول ان تحصل على اسماء وعناوين شهود العيان .

— حاول اخذ صور فوتوغرافية من اجل تقديمها لشركة التأمين التي تتعامل معها .

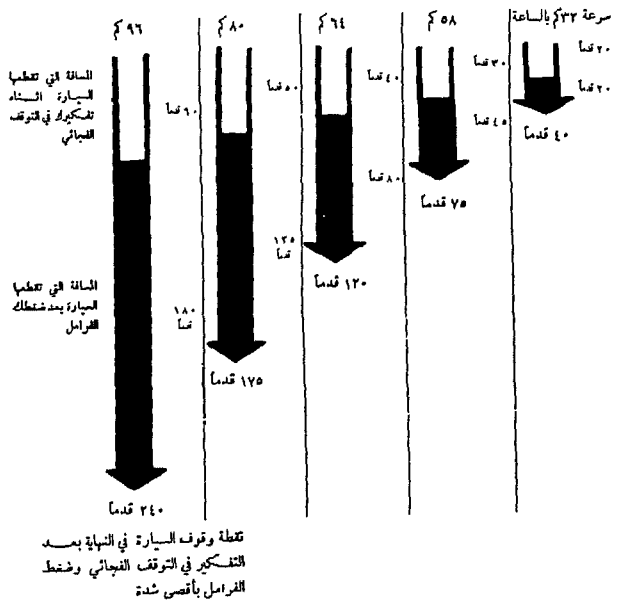
ضع نصب عينيك دائما ان تعود من رحلتك الطويلة سالما وسعيدا فاذا جلست خلف مقود سيارتك كن يقظا متنبها للطريق، وحافظ على هدوئك وتجنب السرعة الزائدة في قيادة السيارة، وحافظ على انظمة السير وتفقد اطارات سيارتك بعد كل وقفة، وتجنب تعاطي المشروبات الروحية قبل وخلال السفر، وخذ قسطا كافيا من النوم والراحة في كل ليلة. عندها نقول لك رافقتك السلامة .



السيارة بكامل اجزائها بحالة جيدة وكانت الطريق حسنة وكذلك الطقس . ومن دراسة الرسم يتبين لك ان السيارة لا تقف فوراً اذا اردت ايقافها عند مجابهتك لخطر ما ، بل تقطع مسافات متفاوتة - حسب سرعتها - قبل ان تقف تماماً ، وربما كان الخطر يكمن ضمن تلك المسافة ، لهذا فمن الافضل دائماً هو قيادة السيارة بسرعة معتدلة .

تجنب السرعة الزائدة لانها السبب الرئيسي في حوادث السير والرسم البياني المنشور يوضح لك المسافة التي تقطعها السيارة بالنسبة للسرعات المختلفة خلال لحظات تفكيرك بالوقوف ، ثم المسافة التي تقطعها السيارة قبل ان تستطيع ايقافها تماماً ، حتى لو كنت سائقاً ماهراً وكانت

المسافة التي تقطعها السيارة قبل ان تهدأ اضطرارياً



الشؤون المالية

ارجو ان ابين للقارئ الكريم العملات المسموح ادخالها او اخراجها من والى المملكة الاردنية الهاشمية حسب تعليمات البنك المركزي الاردني كما يلي :-

١ - يسمح بادخال اوراق النقد والمسكوكات الاردنية الى المملكة باية مقادير وبأي شكل كان، ودون الزام بالاعلان عنها للسلطات المختصة ولا يجوز تحويل اية عملة اجنبية مقابلها او قيدها في حساب غير مقيم .

٢ - يسمح بادخال الشيكات المسحوبة بالدينار الاردني على حسابات غير مقيمة الى المملكة باية مقادير ودون الزام بالاعلان عنها للسلطات المختصة .

٣ - يسمح بادخال اوراق النقد والمسكوكات الاجنبية والشيكات المحرة بالعملات الاجنبية، واية وسيلة دفع بالعملات الاجنبية الى المملكة بدون قيود او حدود وبأي شكل كان ودون الزام بالاعلان عنها للسلطات المختصة .

٤ - يسمح لكل شخص مغادر للمملكة باخراج وسائل الدفع الاجنبية التي اصدرتها البنوك المرخصة او الاشخاص المرخصين من الفئة الاولى لصالحه بالاضافة الى اي كمية من اوراق النقد والمسكوكات الاجنبية وفقا لتعليمات مراقبة العملة الاجنبية وتعليمات اعمال الصرافين .

٥ - يصرح للأشخاص غير المقيمين باخراج اوراق النقد والمسكوكات الاجنبية والشيكات المحررة بالعملات الاجنبية واية وسيلة دفع بالعملة الاجنبية التي كانت بحوزتهم وصرحوا بها رسميا عند دخولهم المملكة وسجلت اما في جوازات سفرهم او بموجب بيانات امتعة صادرة عن المركز الجمركي الاردني او ابراز ما يؤيد ادخالها عن طريق شخص مرخص من الفئة الاولى او الثانية .

٦ - يسمح للزوار الاجانب باخراج شيكات المسافرين او الشيكات المصرفية الصادرة عن بنوك مرخصة او اشخاص مرخصين من الفئة الاولى في المملكة مقابل حوالات ورتهم من الخارج او مقابل بيعهم اوراق نقد اجنبية الى البنوك المرخصة او الاشخاص المرخصين من الفئة الاولى والتي كانت بحوزتهم وصرحوا بها رسميا عند دخولهم الى المملكة .

٧ - يسمح لكل شخص مقيم او غير مقيم اخراج مبلغ لا يزيد عن (٣٠٠) دينار من اوراق النقد والمسكوكات الاردنية عند مغادرته المملكة .

٨ - للبنوك والمؤسسات المالية المرخصة ان تبيع ما يعادل (٥٠٠٠) دينار من اوراق النقد الاجنبية لكل شخص مغادر للمملكة دون الحصول على موافقة البنك المركزي المسبقة ودون الحاجة لتقديم اية مستندات .

اما بالنسبة لاسعار العملات الاجنبية فهي تختلف من فترة لآخرى حسب الاسعار العالمية، وعلى ضوء هذه الاسعار يقوم البنك المركزي

الاردني باصدار نشرة يومية للبنوك التجارية والمؤسسات المالية المرخصة ونشرة
اخرى للصرافين للعمل بموجبها .

ولمزيد من المعلومات يرجى الاتصال بالبنك المركزي الاردني

هاتف ٣٠٣٠١ / ١٠ ص . ب ٣٧ عمان — الاردن

برقيا بنكمركزي / عمان تلكس ٢١٢٥٠ — ٢١٤٧٦ — ٢١٧٦٦

كلمات وجمل مفيدة

بعكس المسافرين بالطائرات الذين يهبطون في مطارات المدن الرئيسية ويتوجهون رأسا الى الفنادق التي تتوفر فيها العديد ممن يتكلمون اللغات الاجنبية، الامر الذي يسهل للزائر الاجنبي سبيل التفاهم فان المسافرين برا لا بد وان يصادفوا شيئا من الصعوبات اذا ما ارادوا شراء بعض حاجياتهم او طعامهم لدى مرورهم بالقرى والارياف التي قد يصعب فيها الالتقاء بمن يتقن اللغات الاجنبية.

ومن اجل تسهيل التفاهم مع سكان القرى والارياف في الاماكن التي ستمر بها في رحلتك، اليك بعض الكلمات والجمل التي تساعد على تيسير التفاهم :

باليونانية	بالإيطالية	بالألمانية	بالتركية	بالفرنسية	بالإنجليزية	الكلمة بالعربية
separakalo	per favore	bitte	lütfen	s'il vous plait	please	من فضلك
efkaresto	grazia	dankeshign	mersi	merci	thank you	شكراً
thomatío	camera	zimmer'	bir oda	chamber	a room	غرفة
to logariasmo	fattura	rechnung	hesap	facture	the bill	الفاتورة
kalmiera	buon giorno	guten morgen	günadin	bon jour	good morning	صباح الخير
valises	bagaglio	koffer	bagaj	les valises	the luggage	المتاع
thromos	strada	strasse	yol,cadde	rue	road,street	طريق - شارع
kalo	bene	gut	iyi, güzel	bien	good	جيد
kako	cattivo	shlecht	fena,köte	mauvais	bad	رديء
anikto	aperto	offen	acik	ouvert	open	مفتوح
klisto	chiuso	geschlossen	kapath	ferme	closed	مغلق
phevgó	io parte	ich verlasse	gidiyorum	je quitte	I am leaving	انا مغادر
thelo	io vuole	ich will	istiyorum	je veux	I want	انا اريد
yators	dotore	arzt	Doktor	docteur	doctor	طبيب
nosokomio	opedale	hospital	hastane	hopital	hospital	مستشفى
farmaklo	farmacia	epotheke	eczane	pharmactie	drug store	صيدلية
katastima	bottega	geschäft	dükkan	magasin	shop	متجر
estiatorio	ristorante	restaurant	restoran	restaurant	restaurant	مطعم
pou ine	dove questo?	wo ist sie?	nerede?	ou est elle?	where is it?	اين هو، اين هي؟
telonion	dogana	zollamt	gumruk	la douane	customs house	دائرة الجمارك
gramata	lettera	brief	mektup	lettre	a letter	مكتوب
gramatosima	timbro	Briefmarke	pul	timbre	stamp	طابع بريد
etho	postaggio qui	hier	burada	ici	here	هنا
eki	lag giu	dort	orada	la bas	there	هناك
simera	oggi	Heute	bügün	ce jour	to-day	هذا اليوم
avrio	domani	mogen	yarin	demain	tomorrow	غدا
khtsheshtes	ieri	gestern	dün	hier	yesterday	أمس
apoyevma	pomeriggio	nachmittag	ögleclan sonra	apris-midi	after noon	بعد الظهر
vradí	sera	abend	aksam	le soir	evening	المساء
imera	giorno	tag	gün	jour	day	يوم
nichta	mota	nacht	gece	nuit	night	ليل
thaxia	distro	rechts	sag	droite	right	يمين
aristera	sinistro	links	sol	guache	left	يسار
ena	uno	eins	bir	un	one	واحد
thio	due	zwei	iki	deux	two	اثنين
tria	tre	drei	üç	trois	three	ثلاثة
tessera	quattro	vier	dört	quater	four	اربعة
pente	cinque	fünf	bes	cinq	five	خمسة
exi	sei	sechs	alti	six	six	سنة
epia	stte	sieben	yedi	sept	seven	سبعة
okto	otto	acht	sekiz	huit	eight	ثمانية
enea	nove	neun	dokuz	neuf	nine	تسعة
theka	dieci	zehn	on	dix	ten	عشرة
nero	acqua	wasser	su	eau	water	ماء
zesto	caldo	warm	sicak	chaud	hot	حار
presvia	ambasciada	Botschaft	sefaret	Ambassade	embassy	سفارة
poso kani?	quanto costa questo?	was-kostet?	kac para?	qual est son prix?	how much? it cost?	كم ثمنه؟
ti ora ine	que ore sono?	wie nel uhr ist est?	saat kac?	quelle heure est-il?	what time is it?	كم الساعة؟

جدول بين معدلات درجات الحرارة العظمى والصغرى ومعدل كميات
الأمطار الشهرية والسنوية وخطات مخرقة واقعة ما بين عمان والعقبة
المعدل اليومي لدرجات الحرارة العظمى °م

Mean daily Maximum air temp. °C

Month/Station	Jan.	Feb.	Mar.	Apr.	May	Jun.	Jul.	Aug.	Sept.	Oct.	Nov.	Dec.	Yearly
Amman Airport	12.2	14.5	17.4	22.4	27.8	30.6	31.8	31.7	30.1	26.7	20.1	13.7	23.2
Madaba	13.5	15.9	17.9	22.3	27.2	29.6	30.5	30.5	29.1	26.7	20.9	14.3	23.2
ER-Rabbah	13.8	16.5	21.2	22.9	25.9	28.6	29.8	29.6	27.8	25.2	19.5	13.3	21.9
Shoubak	9.0	11.2	14.1	18.8	22.9	25.9	25.6	26.8	25.7	22.6	16.2	10.3	19.2
Ma'an Airport	13.4	16.0	19.3	24.4	29.1	32.3	33.9	33.9	32.3	27.7	20.3	14.8	24.8
Aqaba Airport	20.4	22.7	25.9	30.5	35.2	38.1	39.2	38.7	36.1	32.6	26.9	21.3	30.6

Mean daily Minimum air temp. °C

Month/Station	Jan.	Feb.	Mar.	Apr.	May	Jun.	Jul.	Aug.	Sept.	Oct.	Nov.	Dec.	Yearly
Amman Airport	2.7	3.9	5.7	9.9	12.8	16.2	18.1	17.7	15.9	13.0	8.3	4.3	10.6
Madaba	2.9	4.3	5.8	8.7	11.9	14.7	17.2	16.7	15.6	12.4	8.2	3.9	10.2
ER-Rabbah	3.5	4.5	6.2	8.9	12.1	14.9	16.8	16.8	15.4	13.3	9.4	5.1	10.6
Shoubak	-1.4	0.3	8.1	5.1	7.5	10.5	12.9	12.6	10.0	7.1	3.1	-0.3	5.8
Ma'an Airport	1.5	3.1	5.4	9.7	13.3	15.4	17.2	16.7	15.2	12.0	6.6	2.8	9.9
Aqaba Airport	8.7	10.4	13.1	17.0	20.6	23.1	24.7	24.9	23.1	19.8	15.0	10.0	17.5

Mean Monthly Rainfall Amount - mm

المعدل الشهري لكميات الأمطار - ملم

Month/Station	Jan.	Feb.	Mar.	Apr.	May	Jun.	Jul.	Aug.	Sept.	Oct.	Nov.	Dec.	Yearly
Amman Airport	67.5	42.2	63.2	23.4	1.6	0.1	0.0	Dr.	Dr.	7.9	27.5	57.0	290.1
Madaba	89.8	74.5	82.0	15.7	2.3	0.2	0.0	0.0	0.0	8.9	34.6	70.1	368.1
ER-Rabbah	78.8	47.5	66.6	33.5	3.0	Dr.	0.0	0.0	0.0	2.8	30.2	82.1	344.3
Shoubak	68.1	56.8	55.1	22.4	6.4	0.2	0.0	0.0	Dr.	5.2	23.5	60.6	298.3
Ma'an Airport	6.1	8.9	6.2	2.8	2.9	Dr.	Dr.	0.0	0.1	2.3	7.0	7.4	43.8
Aqaba Airport	6.5	8.8	3.4	3.2	1.0	0.0	0.0	0.0	Dr.	0.7	4.7	8.7	36.9

والآن

دعنا نبدأ رحلتنا من عمان

فهذه دراسة عن مدينة عمان (عاصمة المملكة الأردنية الهاشمية) اوضحت فيها الاهمية الخاصة، والدور الكبير الذي لعبته هذه المدينة العريقة على مراحل العصور المختلفة، راجيا ان اكون قد وفقت الى تسجيل جزء من تاريخها عبر العصور .

حيث تدخل اليوم مرحلة الازدهار السياسي والاقتصادي والثقافي والاجتماعي وغدت نموذجا بين دول العالم الثالث في التماء والعطاء .

حيث سار الحسين يعاونه ولي العهد سمو الامير الحسن بالبلاد الى شاطئ الامان والاستقرار والتقدم الاقتصادي والحضاري فخطت البلاد خطوات واسعة في مختلف الميادين . فازدهرت عمان وبقيّة المدن الأردنية ازدهارا لم يسبق له مثيل في تاريخها الطويل .

اشار عمان

ما تزال في عمان حتى اليوم بقية من اثار العهد الروماني . واهم هذه الاثار هو المدرج الكبير الفخم الذي بني على جانب احد التلال بعد ان قطع ذلك الجانب ونزعت صخوره وترتبته . بناه الامبراطور انطونيوس بيوس (١٣٨-١٦١ م) وقد بني على شكل نصف دائرة من حجارة ضخمة ، وقسمت قواعد هذا المدرج الى ثلاثة اقسام عرضية : فالقسم الاول وهو

الذي يلي الارض من ١٥ صفا، ويحتوي هذا القسم على ثلاثة مداخل تقوم تحت الدرج الذي يشكل القسم الثاني من المدرج، وقد اعدت المداخل لدخول وخروج المشاهدين كي لا يدخلوا من ساحة المسرح، ثم يليها القسم الثاني ويتألف من ١٤ صفا، وبين القسمين الثاني والثالث توجد اربعة منافذ لدخول وخروج المشاهدين، اما القسم الثالث فهو يتألف من ١٧ صفا، ويوجد به ممر علوي وبابان واربعة منافذ تؤدي الى درج يتصل بالدرج الموجود بين القسمين الثاني والثالث لنزول وصعود المشاهدين من الى القسم الثالث، ويوجد في المدرج ٨ ممرات طويلة تصل القسمين الاول والثاني من الاسفل الى الاعلى لصعود المشاهدين، اما القسم الثالث فيوجد به خمسة ممرات طويلة فقط، فقد زود المدرج بثلاثة مداخل رئيسية ضخمة من الامام، وهي المداخل التي تفضي الى شارع الاعمدة وساحة الفورم، هذا بالاضافة الى مدخلين اخرين عن يمينه ويساره. يتسع هذا المدرج لعشرة الاف متفرج، ولقد اختفى المسرح ولم تبقى سوى اساساته، والاعمدة القليلة التي ما تزال منتصبة حتى الان هي بقية مجموعة من الاعمدة التي كانت اصلا تحيط بساحة قائمة الزوايا. والى الشرق منها بناء كان بمثابة قاعة للموسيقى او مسرح مدرج وكانت هذه القاعة تستعمل كمسرح صغير، تقام فيه الحفلات العامة والمسرحيات الجدية والتمثيليات الدرامية والتراجيدية والكوميديا، بالاضافة الى حفلات المصارعة والمبارزة.

الملهى او قاعة الموسيقى

على الجانب الشرقي من الفورم يوجد مدرج صغير. ويختلف هذا المدرج عن المدرج الكبير من حيث الحجم والشكل والغرض الذي انشئ

من اجله . وهناك احتمال بانه كان مسقوفا — على عكس المدرج الكبير — وهو مدرج نصف دائري يرتبط بالجدار الخارجي بواسطة مدخل ذي عقد برميلي . مزود ببرجين عند زاويتي هذا المدخل ، ويلاحظ ان تجويف المدرج يتجه نحو الغرب بينما تتجه تجاويف معظم المدرجات الرومانية نحو الشمال ، وقد بني بحجارة كلسية وبشكل منتظم . وقد قسم الى درجتين متميزتين : احدهما علوية ، وتحتوي على سبعة صفوف تشقها خمسة ممرات طويلة تقسمه الى خمسة قطاعات عرضية ، ويحتوي على شرفة في طرفه الشمالي . اما القسم السفلي يحتوي على اثني عشر صفاء ، يصعد اليها بواسطة ثلاثة ممرات طويلة من الاسفل للاعلى . تقسمه الى اربعة قطاعات عرضية . وتمتد الواجهة الامامية للملهى باتساع تجويف المدرج ، وبها خمسة ابواب للولوج الى داخل الملهى والخروج منه . ولقد بني هذا الملهى في القرن الثاني بعد الميلاد . بقصد استعماله كمسرح تمثل فيه المسرحيات الدرامية ، او تؤدى فيه الادوار الغنائية والموسيقية والقراءات والشعرية التي لاتهم سوى خاصة الخاصة .

الحمام

على ضفة السيل ترى بقايا السيل او الحمام ومن الواضح انه من المنشآت الهامة في المدينة الرومانية ، وعلى درجة كبيرة من الفخامة والجمال ، اما الان فهو خرب متهدم ، وقد ادخلت جوانب منه في الابنية المجاورة . وكان مجرى السيل مسقوفا بالقناطر من هذا الموضع الى ماوراء فندق فيلادلفيا ، ولا يزال جانب من هذه القنطرة قائما حتى الان تحت الحمام .

القلعة

وعلى الأثار الرئيسية الباقية ما تزال على جبل القلعة الذي كان محاطا بسور قوي يمكن مشاهدة جوانب منه الآن خاصة في الجهة الشمالية والشمالية الغربية. وتعود الأثار التي نشاهدها في قلعة عمان الى العهد الروماني والبيزنطي والعربي. فيما عدا الزاوية الشمالية الشرقية حيث ما يزال جانب من مدينة العصر الحديدي قائما حتى الان. ولقد كانت المساحة الداخلة ضمن نطاق السور مجزأة الى جزئين يفصل بينهما حائط استنادي. وليس بالمستطاع تعين مواقع البوابات في الوقت الحاضر، ولكن هناك بوابة تعود الى العهد البيزنطي في السور الغربي. وفي محاذة السور الشمالي للقلعة على الأرض الواطئة، يوجد صهريج عظيم الاتساع محفور من الصخر يمر منه المدخل الى الممر الأرضي المؤدي الى القلعة. ولا بد ان الحامية كانت تتزود منه بحاجتها من الماء اوقات الحصار، والممر مغلق في الوقت الحاضر بسبب انهيار سقف النفق، لذلك لا يعرف اين يخرج النفق داخل القلعة. ويمكن مشاهدة الهيكل الروماني في الجهة الجنوبية من القلعة. وكان هذا الهيكل مكرساً لاسم هرقل اله فيلادلفيا، وتقول احدى الروايات القديمة ان تمثالا ضخما لهذا الاله كان ينتصب بجانب الهيكل : والرواية صحيحة لانه عثر حديثا على قطعتين من المرمر تمثلان بهذا الوصف، واحدى القطعتين لكوع ضخمة موجودة على مدخل متحف عمان في القلعة. يمكن للزائر مشاهدتها. اما الهيكل ذاته فقد كان مثالا ممتازا للهيكل المماثلة، يدل هذا على جودة الصنع، وترى الصخر مكشوفاً داخل المذبح مما يدعو الى الظن ان الهيكل بني في موضع هياكل قديمة حينما كانت الصخور المرتفعة تقوم مقام المذبح. ويعتقد البعض ان سلما

من الدرج كان يصل بين الهيكل والمدينة في الوادي لأن بقايا بوابة مزخرفة كانت ما تزال قائمة حتى ١٩١١ . وهناك كنيسة متواضعة من منشآت القرن السادس او السابع هي الاثر الباقي على القلعة حتى الان . ولكن نظرة واحدة على التلال المجاورة تكشف مغائر كثيرة بعضها مأهول بالسكان ، وكانت تستعمل امكنة لدفن موتى المدينة القديمة . اما المنخفض المستدير الواسع بجوار البناء المربع فهو اما ان يكون بركة او طرف النفق الارضي الذي اشرنا اليه .

الاثار الدينية والمدينة

لقد اقيمت منشآت عديدة في مدينة عمات في العصر الاسلامي ،
منها :

المسجد الجامع :

يقع جامع عمان في طرف سوق المدينة القديمة ، وسط الحي التجاري الحالي ، ويعتبر من اقدم المساجد الجامعة التي اقيمت في الاردن واجملها ، اذ شبه بجامع مكة المكرمة حسنا وجمالا وروعة بناء وتخطيط هذه الجامع يتبع النظام القديم للمساجد الجامعة في الاسلام ، ويشتمل على صحن مستطيل يدور حوله ثلاث مجنبات الى جهاته الشرقية والشمالية والغربية . وبيت للصلاة ، وصومعة او مئذنة وقد بني هذا الجامع من الحجارة المدقوقة المشهورة . ويدلف المرء الى صحن الجامع من ثلاثة ابواب قائمة في الجهة الشمالية ، وقد زين هذا الصحن بالفسيفساء ذات الرسوم الجميلة ، ويتوسط هذا الصحن نافورة او فوارة للوضوء تعلوها قبة ، اما بيت الصلاة

فقد روعي في بنيان سطحه ان يتلاءم مع طبيعة المناخ البارد شتاء لمدينة عمان، لذلك اقرب الى الانغلاق ولا سبيل للدخول اليه الا من ثلاثة ابواب تنفتح في الجدار الشمالي، ويوجد في الجدار الشمالي لواجهة بيت الصلاة اربع نوافذ موزعة بين الابواب الثلاثة تعلوها عقود نصف دائرية. وكان بيت الصلاة مستطيل الشكل، ويتكون من سبع بلاطات عمودية على جدار القبلة. والملاحظ ان البلاطة الوسطى تمتد عمودية من الباب الاوسط الرئيسي على المحراب، وهي كبيرة كهي تقوم فوقها قبة المحراب. ويقوم سقف بيت الصلاة على دعائم تتعاقد مع جدار القبلة، وقد تدلى من هذه الدعائم عقود مديبة. اما قبة المحراب فتصدر بلاطة المحراب او البلاطة الوسطى، اما المحراب فيتوسط جدار القبلة في مواجهة قبة المحراب وهو محراب مجوف يبلغ عمق تجويفه 11 x 9 بوصة، وقد بني في داخل تجويفه المحراب اخر اصغر منه. اما المنبر فيقوم عادة عن يمين المحراب، وهو اما ثابت مبني من الحجارة او متحرك مصنوع من الخشب بزخارف جميلة بديعة. وتتنصب الصومعة في الركن الشمالي الغربي لبيت الصلاة، وقد بنيت هذه الصومعة من الحجر المشهر، وتعتبر من اقدم الصوامع التي بنيت في الاردن. ويدور بالصومعة درج يبلغ عدد درجاته 33 درجة، وينتهي هذا الدرج الى شرفة بارزة عن بناء الصومعة. وهذه الشرفة كان يقف عليها المؤذن، ويوجد حولها جدار من الحجارة (درايزين) بارتفاع 1/2 3 قدم. وينفتح في جدار الصومعة اسفل الشرفة اربع نوافذ معقودة بعقود نصف دائرية، وللصومعة باب صغير مستطيل الشكل من جهة الشرق يعلوه عتب مستقيم عليه نقش كتابي مانصه :

لا اله الا الله محمد رسول الله

وجامع عمان بناء اموي، وقد بقي موجودا في مدينة عمان حتى اواخر القرن التاسع عشر، حيث هدم حديثا واقيم على اساساته الجامع الحسيني الكبير الموجود حاليا في قلب مدينة عمان .

الحمّام

الحمّامات من اهم المؤسسات الاجتماعية في الاسلام، وكانت الظاهرة البارزة في معظم المدن الاسلامية هو تعدد الحمّامات وتنوعها. والواقع ان مكانة الحمّام في العمارة الاسلامية تتبع مباشرة مكانة الدار، فعادة الاستحمام من العادات المتأصلة والتميزة في الاسلام، وذلك لان الاسلام حث على الطهارة والنظافة. وقد روعي في تخطيط الحمّامات وجود ثلاث قاعات: القاعة الباردة وتسمى (المسلخ) ثم القاعة الدافئة وتسمى (البيت الاول) ثم القاعة الساخنة وتسمى (بيت الحرارة). والقصد من هذا التدرج في درجة الحرارة الا يتعرض المرء للمرض اذا انتقل فجأة من الجو البارد الى الساخن وبالعكس. وكانت القاعات تسخن بواسطة انابيب الماء الحار المارة تحت ارضيتها، اما انابيب الماء الحار والبارد التي تزود الاحواض فكانت تجري ايضا في جدران تلك الحمّامات وتحت ارضيتها. ومن الامثلة للحمّامات الاسلامية حمّام (قصر عمرة) في الاردن، ويرجع تاريخه الى عهد الوليد بن عبد الملك .

وقد وجد في مدينة عمان حمّام ضخّم يعتبر من ارووع واجمل ماوصل اليّنا من الحمّامات الرومانية، ويمكننا مشاهدة بقايا هذا الحمّام بالقرب من امانة العاصمة. وقد بني هذا الحمّام من الحجارة، وكان يتألف من ثمانية

قاعات بعقود مدبية وجد في بعضها الاحواض اللازمة للاستحمام، وكان الحمام يتزود بالمياه من نهر عمان (السييل) بواسطة قنطرة كانت تقع الى الشمال من الحمام، وجد في اعلاها قناة اعدت لنقل المياه اللازمة. ومما تجدر الاشارة اليه ان الاسلام اهتم بتنظيم عملية الاستحمام، فوضعت تحت اشراف المحتسب مباشرة كي يراقب مايجري فيها تجنباً لهتك الحرمات وحماية للفضيلة والاحلاق، ومنعا من انتشار الامراض وانتقالها بين الافراد. وكان يقوم على راحة المستحمين وخدمتهم عمال منهم الحمامي او المدلك الذي يدلك اجسام عملائه بنوع من الحجر او النبات، وكذلك قيم وحارس للثياب، وبلان (اي حلاق للشعر) وزبال او وقاد يهتم بتسخين الماء بواسطة القدور النحاسية المعدة لهذه الغاية، وسقا جلب المياه للحمام، وقد اندثر هذا الحمام وازيلت اساساته بعد ان طغى العمران الحديث على كل الاثار الاسلامية في مدينة عمان القديمة.

الخان :

من المنشآت الهامة التي واكبت حركة التجارة الداخلية في مصر والشام الخانات التي اقيمت في المدن الهامة وعلى الطرق الرئيسية التي تربط مصر بالشام، وامتدت في منطقة شرقي الاردن خدمة لحركة القوافل التجارية العابرة وتيسيرا للانتقال بين انحاء البلاد. وكان المسافرون ينزلون في هذه الخانات فهي تأويهم ودوابهم ويجدون بها او بقربها ما يحتاجونه من طعام وحذاء للخيل وغيره. الا ان بعض هذه الخانات قد وقفت لايواء الغرباء والفقراء كالخان الذي بناه الظاهر بيبرس في بيت المقدس، والخان الذي بناه الناصر محمد بن قلاوون في الكرك وجعلها للسبيل. ولما كانت مدينة

عمان من المراكز التجارية والعمرانية الهامة في العصر الاسلامي ، واحدى المحطات الرئيسية لقوافل التجارة القادمة من الجزيرة العربية والبحر الاحمر ، فقد وجد بها خانها لخدمة حركة التجارة والمسافرين والقادمين الى المدينة . وكان هذا الخان يقع الى الشمال من جامع عمان . وخان عمان مستطيل الشكل مؤلف من طابقين ولا يختلف في تنظيمه عن الخانات الاسلامية الاخرى التي وجدت في المنطقة ، يتألف مدخله من بوابة كبيرة تفضي الى صحن الخان الداخلي ، وهو بناء فسيح يدور حوله الحواصل والقاعات والغرف التي اعدت لحزن البضائع واقامة المسافرين والتجار ، ومعظم ابواب هذه الغرف والقاعات تعلوها العقود المدببة .

وكان هذا الخان لا يزال باقيا حتى اواخر القرن التاسع عشر الميلادي ، وقد انشئ في عهد دولة المماليك الذين اهتموا بمدينة عمان ، وشجعوا التجارة مع الجنوب الغربي والبحر الاحمر ، فاصبحت مسالك الاردن آنذاك تشهد حركة تجارية نشطة ، وانشأت لذلك العديد من الخانات خدمة للتجارة العابرة منها : خان الحسا والقطرانة وقياد (ضبعة) .

دار العدل :

يوجد الآن في مدينة عمان بناء مربع الشكل تقريبا ابعاده ٨٥ × ٨٠ قدما ، وهو البناء الوحيد الذي مازال قائما على جبل القلعة من جملة الاثار الكثيرة التي كانت تزدهر بها هذه القلعة العريقة ويمكن ملاحظته بجانب متحف عمان الحالي . ومن تسمياته العديدة (القصر العربي والقاعة) .

ومما يجدر ذكره ان مدينة عمان قد اصبحت في منتصف القرن الثامن

الهجري (منتصف القرن الرابع عشر الميلادي) اهم مدينة في البلقاء، حيث نقلت اليها الولاية والقضاء من مدينة حسبان، اضافة الى ان الامير صرغتمش نائب السلطنة في مصر بنى فيها مدرسة لتدريس المذهب الحنفي، وازدهرت عمان انذاك حتى نعتها المقريري بانها ام تلك البلاد. ومما عرف عن المماليك انهم كانوا يبنون معظم المدن الهامة فاسمي (بدار العدل)، وهي قاعة او ايوان واسع يجلس فيه السلطان او النائب ومعه القضاة لفض المنازعات والنظر في مظالم الناس التي لم يرضى اصحابها باحكام القضاة فيها فرفعوها الى السلطان او النائب او الوالي من باب الاستئناف وغالبا ما يقوم بهذه المهمة فتيان فينظران في قضايا الناس ويحلانها في حال عدم وجود السلطان او النائب او الوالي. ودار العدل الموجودة حاليا في عمان لا تعدو ان تكون قاعة واسعة مربعة الشكل ابعادها ٨٥ × ٨٠ قدما بارتفاع ٢٧ قدما، ومزودة ببايين الاول قائم في الجهة الشمالية الغربية مرتبطا ببقايا بناء كبير متهدم لم يبق في سوا اساساته الاولى والثاني يقع في الجهة الجنوبية ويقوم في مواجهة الباب الاول تماما، وقد اقيم في اركانها اربع غرف سقفت بعقود مدبية منفوخة. وقد بنيت هذه الدار من الحجر الكلسي، وزودت بزخارف هندسية جميلة من الداخل والخارج، وقد شوهت معظمها بسبب العوامل الطبيعية التي مرت عليها.

الكهف والرقيم :

اختلف المؤرخون العرب في تحديد موقع الرقيم، فبينما ذكرها بعضهم في البلقاء. في حين نرى ان اخرين يؤكدون انها في مكان اخر. ولقد اقترنت

مدينة عمان لدى العديد من الجغرافيين العرب بالكهف والرقيم . ومن ناحية اخرى فاننا نلاحظ ان بعض الجغرافيين قد خلط بين رقيم اهل الكهف ورقيم البتراء ، وفي الاردن لم تقف جهود الباحثين والدارسين على اراء واقوال الغير ، بل قامت دراسات امتدت فترة طويلة ، قام بها بعض المهتمين بالاثار الاسلامية في وزارة الاوقاف ودائرة الاثار العامة ، اكدوا فيها اكتشاف الكهف واصحابه وذلك بين قريتي الرجيب (الرقيم) . (وابو علندا) ، على بعد سبعة كيلومترات من مدينة عمان ، وقد عثر في الكهف على سبع جماجم بالاضافة الى جمجمة كلب ، وهذا يطابق ماورد ذكره في الايات الكريمة عن اهل الكهف وعددهم ، حتى ان حركة الشمس وبعد ضوئها عن فجوة الكهف تماثل ماجاء في القران الكريم . ولم يكتفى بذلك بل قام بعض الجيولوجيين بدراسة طبيعة المنطقة والتربة التي وجد بها اهل الكهف ، فاثبت التحليل ان طبيعة المواد المعدنية الموجودة في هذه التربة تولد اشعاعات ضئيلة تساعد في حفظ الاجسام من التحلل والتعفن ، وهذا ساعد على بقاء اجسام هؤلاء الفتية (اصحاب الكهف) مدة ثلاثة قرون . كما نص القران الكريم على ذلك .

مادبا

تقع مادبا جنوبي عمان ، على مسافة ٣٣ كيلومترا ، على طريق الموجب — الكرك . وفيها استراحة سياحية من ذات النجمتين لتوفير اسباب الراحة للسياح . وقد بنيت مادبا على تل صناعي يخفي في باطنه بقايا البلدة عبر العصور . ولها تاريخ طويل ، اذ ذكرت في التوراة في عهد خروج اليهود من مصر حوالي ١٣٠٠ ق . م وقبل بضع سنوات وجد ضريح من بقايا ذلك

العهد الى الشرق من البلدة . ثم ظهر اسمها في قائمة البلدان التي قسمت بين اسباط اسرائيل (يشوع) وكانت من نصيب سبط روبين . وبعد ذلك غدت مادبا بلدة للعمرين بين ديون (ذيبان) والعاصمة حشبون (حسبان) . وذكر اسمها في حجر ميشع عندما كانت في ايدي المؤابيين ولقد جعل الرومان من مادبا بلدة ريفية نموذجية ، فزينو شوارعها بالاعمدة وانشأوا فيها الهياكل الرائعة ومباني عامة اخرى وبرك مياه كبيرة وسور خارجي واستمر ازدهارها حتى نهاية العهد البيزنطي . وفي ذلك العهد غدت مركز ابرشية (مطرانية) وذكر اسمها في محاضر جلسات مجمع خلقدونية عام ٤٥١ م. ويبدو انها اخلت بعد ذلك وشاهد الرحالون اثارها عندما زاروا البلاد في القرن التاسع عشر ولكن هذه الاثار انطمست بسرعة عندما هاجرت الى مادبا جالية مسيحية تتألف من نحو ٢٠٠٠ شخص من الكرك . وهكذا لا يشاهد المرء من اثار البلدة الرومانية الا بركة واحدة وارضيات الفسيفساء .

ومن اهم اثار مادبا

خريطة مرسومة بالفسيفساء على أرض كنيسة الروم الارثوذكس تمثل فلسطين وعددا من مدنها الرئيسية منها مدينة القدس كما كانت في القرن السادس بعد الميلاد ، كما انها تمثل جوانب من القطر المصري . وهي واحدة من اقدم الخرائط لهذه البلاد فهي بالغة الاهمية لتعيين مواقع المدن القديمة . ويوجد في البلدة عدد اخر من قطع الفسيفساء موزعة في منازل تخص السكان الحاليين . يمكن للزائرين مشاهدتها اذا رغبوا ذلك بعد الاستئذان من اصحابها .

جبل نبو :

يقع جبل نبو الى الشمال الغربي من مادبا، في موضع يدعى (صياغة) وهو احد موضعين يظن ان النبي موسى دفن فيهما، اما الموضع الاخر فهو الى الغرب من البحر الميت على طريق اريحا القدس. ومعالم الاثار الرئيسية فيه تتألف من كنيسة ودير مجاور لها والكنيسة من نوع الكاتدرائيات (الباسيليكا) العادي وفيها مرتفع يشبه المنصة الى الجانب الشرقي من الممشى. ولقد تهدمت الكنيسة كليا في اواخر القرن السادس ربما بفعل الزلازل — واعيد بناؤها عام ٥٩٧ وهو البناء الذي نرى بقاياه الآن. وتوجد بقايا ارضيات من الفسيفساء في الكنيسة والغرفة الجانبية والمذابح. تحتوي اعمالا فنية رائعة بالاضافة الى صور دقيقة لحيوانات واشجار. ولقد كانت الغرفة الجنوبية الشرقية مكاناً للمعمودية، ولا يزال جرن المعمودية في مكانه وعليه كتابة يونانية. وترى في الممر وامام المحراب عددا من الاضرحة التي تحتوي على رفات بعض الموتى، وعندما رفعت ارضية الفسيفساء في الرواق الشمالي عام ١٩٧٦ م من اجل ترميمها ظهرت تحتها ارضية كاملة تمثل مشاهد من صيد الحيوانات المفترسة، واخرى من حياة الفلاحين، حول جرن للمعمودية اقدم من الجرن الموجود حاليا في الرواق الجنوبي، اذ يرجع تاريخه الى سنة ٥٣١ م، كما يتبين من كتابة باللغة اليونانية.

اما الاديرة فنتشر حول الكنيسة الى الغرب والشمال منها. واضخمها الدير الجنوبي. ولا بد ان هذه الاديرة كانت مأهولة بالسكان.

يستطيع الزائر الذي يقف على الشرفة الى الغرب من الكنيسة ان يملا بصره بمنظر رائع عبر وادي الاردن، خاصة اذا كان الجو صافيا. فيمكنه

رؤية الابراج على جبل الزيتون ومدينة اريحا والبحر الميت بوضوح تام الزيارة له من الساعة ٨ صباحا حتى ٥ مساء .

مكاور

على بعد بضعة كيلومترات الى الجنوب من مادبا يرى الزائر تلا مرتفعا معزولا غربي الطريق يدعى (لب) تقوم على قمته قرية قديمة . وفي محاذة هذا التل تتفرع عن الطريق الرئيسية، درب ضيقة تسير غربا حتى تؤدي في النهاية الى قلعة مكاور التي تبعد ٣٥ كيلومترا عن مدينة مادبا . حيث كان يقوم مقر هيروودس . ويستطيع الزائر ان يصل الان بالسيارة الى جبل مكاور حيث اصلحت الطريق فيما بعد . واول ما يلفت النظر المنظر الرائع للبحر الميت ، لان القصر اشبه مايكون بقلعة — تهدم منذ عهد بعيد ولم تبق منه الا بعض الجدران المطمورة بين الانقاض وبقايا اطلال تشبه الممر . على ان الموقع يسيطر على ماحوله كليا، ومنه يستطيع المرء ان يشاهد البنائين الاخرين اللذين اقام هيروودس كلا منهما على راس جبل هيرووديم غير بعيد عن بيت لحم، والكسانديوم على قرن سرطبة شمالي اريحا وغربي دامية . وفي الايام الصافية يمكن للمرء ان يشاهد ابراج القدس ايضا . وقد اثبتت الحفريات القائمة منذ عام ١٩٧٨ باشراف الابهاء الفرنسييسكان ، ان القلعة ترجع الى حقبتين رئيسيتين الاولى من عهد المكابيين والثانية من عهد الهيرووديين . ففي سنة ٩٠ ق . م بنى اسكندر المكابي على قمة مكاور قلعة حصينة ليقف في وجه الانباط الذين كانوا يسيطرون على الطريق السلطاني وعلى مدينة مادبا القريبة . وظهرت من اثار هذه القلعة الابراج على قمة التل

وعلى السفح الشمالي، حيث تكثر ابار الماء التي تغذيها قناة تمتد من التل المقابل. وقد دمر هذه القلعة الحاكم الروماني غابينيوس سنة ٥٧ ق.م بامر من القائد بومبي. وفي سنة ٣٠ ق.م اعاد هيرودوس الكبير بناء القلعة، وبنى في داخلها قصرا يشتمل على حمامات وايونان للضيافة وامامها ساحة تحيط بها الاعمدة، والى الشرق من الحمامات عدة مرافق. وكان هذا القصر مطليا بالجص الملون وتزينه الاعمدة والدعامات. وبعد موت هيرودس سنة ٤ ق.م تسلم القلعة ابنه هيرودس انتيباس، وفيها سجن يوحنا المعمدان وقطع رأسه بسبب الراقصة سالومي. وبقيت القلعة في ايدي ابناء هيرودس حتى استولى الرومان عليها سنة ٤٤ ب.م وحينما اندلعت الثورة اليهودية فرت الحامية الرومانية من القلعة فدخلها الثوار، الا ان القوات الرومانية عادت اليها وحاصرتها ثم استولت عليها سنة ٧٢ ب.م ودمرتها تدميرا كاملا.

وادي الوالة

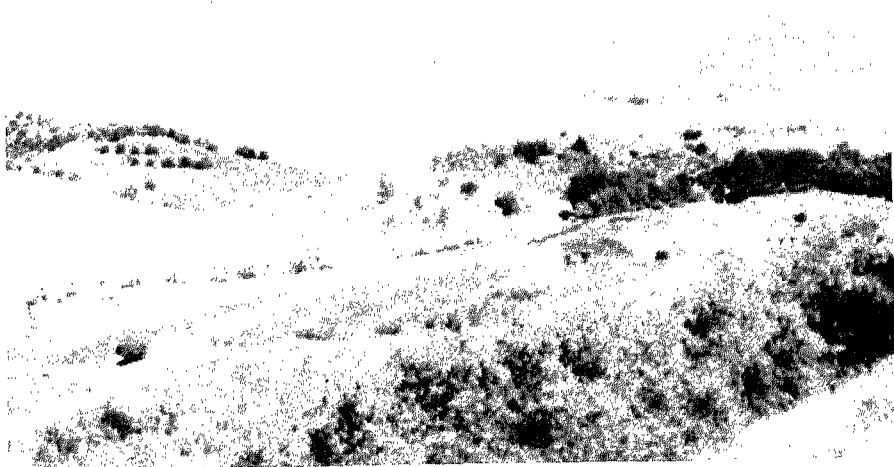
تسير الطريق جنوبا نحو الكرك، وسرعان ما تلتوي منحدره الى وادي الوالة احد فروع الموجب (ارنون). ويجري في الوالة جدول تظلل مجراه شجيرات الدفلى ذات الزهور الحمراء. وبعد ان تعبر الجسر القائم فوق الجدول ترى حجرا منتصبا وحده (منهير) والى جانب الطريق وحوله عدد من الحجارة المماثلة مطروحة على الارض. وفي هذا الموضع على الجانب الشمالي للجدول — توجد بقايا قرية صغيرة قديمة تدعى خربة اسكندر، وهي قرية تعود الى فترة العصر الحالكوليثي والعصر البرونزي الاول، وربما كانت هناك علاقة بين حجارة المنهير وهذه القرية.



المسجد الحسيني



قلعة عمان



وادي الوالة



المدرج الروماني

ذيان

تقع ذيان على قمة التل المشرف الى الغرب من الطريق الممتد من مادبا — الكرك، وهو الموقع التالي الذي يثير الاهتمام حيث تقوم (دييون) التي تذكرها التوراة، والتي كانت يوما عاصمة (ميشع) ملك مؤاب. وقد تبين ان هذا الموقع كان مأهولا بالسكان منذ اوائل العصر البرونزي (حوالي ٣٠٠٠ ق.م) مع انه لم تبق من اثار المدينة الاولى سوى بقايا قليلة تغطي وجه التل اثار العصر العربي والعصر البيزنطي، اما الطبقة الثانية تحت السطح فتضم بقايا المدينتين الرومانية والنبطية، وهناك دلائل كافية على ان المواقع كان مأهولا في العصر الحديدي. وكشفت الحفريات عن ابنية مترددة وشوارع وجدان تعود لكافة العصور المذكورة. ويبدو جانبا من سور المدينة نتيجة لعمليات حفر عميقة اجريت في صفحة التل الشرقية والى الشرق من التل كشف عن بعض المدافن التي نحتت في الصخر وتعود الى العصر الحديدي الاخير اي حوالي القرن السابع قبل الميلاد.

وفي عام ١٨٦٨ تم اكتشاف النصب المشهور الذي تركه الملك ميشع، حيث عثر عليه اهل القرية واستطاع المسيو كليمون جانو المستشرق الفرنسي المعروف والذي كان ملحقا بالقنصلية الفرنسية في القدس من تجميعه وحمله الى القدس ومنها الى فرنسا. حيث يمكن مشاهدة ذلك النصب بعد ان اعيد تجبيره في متحف اللوفر بباريس.

وادي الموجب

بعد ان يغادر الزائر ذيان، فانه سرعان مايصل الى نهر ارنون (الذي يدعى حاليا وادي الموجب). المنحدر من الجانبين على قدر عظيم من

الوعورة والالتواء، والزائر عبر الطريق السلطاني يمكنه مشاهدة شارات الطرق الرومانية في وادي الموجب والتي تعود في تاريخها الى القرن الثاني الميلادي، ويمتد بصره بمنظر الوادي الخلابة، اذا ما أطل على الوادي من موقع المشاهدة الذي اقامته وزارة السياحة. ان فوهة الوادي السحيقة تبعث في النفس تأثيرا عميقا، اذ يبلغ عرض الوادي عند الكتفين اربعة كيلومترات بينما يبلغ عمقه حوالي ٤٠٠ متر.

القصر

بعد ان يقطع الزائر ١٥ كيلومترا بعد الخروج من الوادي فانه يصل الى قرية القصر حيث توجد خرائب هيكل نبطي صغير. ولم تجر اية حفريات في الهيكل، وترى داخله كومة من الحجارة المتراكمة لا يستبعد ان تحفي تحتها حجارة مزخرفة اخرى.

الربة

على بعد ٢٠ كيلومترا شمال الكرك تقع اثار بلدة الربة، وهذه القرية هي ربة مؤاب) المذكورة في التوراة (واربوليس) الرومانية. ولم يبق من اجماد هذا الموقع الغابر سوى بعض الاعمدة المطلة برؤوسها من بين الانقاض والاكواخ. ولاشك ان هذه الاعمدة كانت تحف بالشارع الرئيسي. والى الغرب يقوم معبد صغير على واجهته حنيتان كانتا تضمّان تمثالي الامبراطورين ديوقلسيانوس (٢٨٤-٣٠٥) ومكسيميانوس (٢٨٦-٣٠٥). والى الشرق من المعبد، بين المباني التي تم الكشف عنها، يستطيع الزائر ان يميز محراب كنيسة بيزنطية.

كما توجد بركة كبيرة تجمع مياه الامطار، في الجهة الغربية. وتم الكشف عن كمية كبيرة من الاواني والتماثيل الفخارية وعدد من القوارير الزجاجية نقلت الى متحف الكرك تمهيدا لدراستها.

الكرك

تقع الكرك على قمة تلة تشرف على مناظر رائعة من جميع الجهات، وخصوصا جهة البحر الميت. عرفت مدينة الكرك بعدة اسماء مختلفة منها — كير حارسة، كير مؤاب — ولا شك انها كانت احدى المدن الرئيسية في مملكة مؤاب بل ربما كانت عاصمة للمملكة في وقت من الاوقات. ولعبت دورا هاما في عهد ميشع ملك مؤاب حيث تحدثنا مسلته كيف وقفت الجيوش الاسرائيلية عاجزة امام اسوار الكرك حوالي ٨٥٠ ق.م. بلغت الكرك اعظم فترة من تاريخها زمن الصليبيين عندما اطلق عليها اسم (كرك مؤاب) او (جوهرة الصحراء) وكانت عاصمة لامارة الاردن الخارجية. اما تحصيناتها فقد بناها (بايم) امير الكرك والشوبك عام ١١٣٦. واشهر الامراء الذين حكموها — هو رينولدي شانيون الذي قتله صلاح الدين بعد معركة حطين يوم ٣ تموز ١١٨٧ بسبب اعمال الغدر التي قام بها. وفي ذلك العام انتقلت الكرك الى ايدي المسلمين. وعام ١٢٦٣ قام بيبرس حاكم مصر بهدم الكنيسة. ومنذ ذلك الحين اختفت المدينة من واجهة التاريخ حتى عام ١٨٤٠ عندما استولى عليها ابراهيم باشا خلال حروبه في سورية ودمر كثيرا من تحصيناتها. وتبدو قلعة الكرك الاثرية لدى اول نظرة يطل بها القادم على المدينة كأضخم بناء شاخخ يرتفع بسوره وابراجها عن سائر الابنية المجاورة. وقد انشئت على نمط الابنية الصليبية العادية باروقتها

المعتمة ذات العقود الحجرية حيث لا يدخل الضوء الا من فتحات السهام
 وحيث تؤدي قناطر ضخمة الى حجرات معتمة اخرى . ويتألف بناء القلعة
 من قسمين الشرقي ويتكون من عدة اقبية كبيرة وابراج وكلها من حجارة
 ضخمة يبلغ طول بعضها ثلاثة امتار ، ويتألف القسم الثاني من ايوانات
 كبيرة ودهاليز وغرف يتصل بعضها ببعض ولا ينير هذه الغرف سوى
 طاقات مستطيلة وشقوق النوافذ التي تستعمل لرمي السهام . وفي الايام
 القديمة كانوا يطرحون الاسرى غير المرغوب فيهم من فوق سور القلعة ليلاقوا
 حتفهم ، بل انهم كانوا يربطون حول رأس الاسير صندوقا خشبيا حتى لا
 يصاب بالاعماء قبل وصوله الى قرارة المنحدر .

مؤتة

ومن الكرك يتابع الزائر طريقه باتجاه الجنوب عبر هضبة مرتفعة مرورا
 بمؤتة التي حدث فيها الصدام الاول بين القوات الاسلامية والبيزنطية عام
 ٦٣٢ ب . م حيث هزم العرب وقتل قادتهم . وقد دفن اولئك القادة في
 المزار .

المزار

تلي قرية مؤتة جنوبا . وفيها جامع كبير جدا يضم ضريح جعفر بن ابي
 طالب . وكان هنالك في الاصل جامع قديم من المحتمل انه يعود الى القرن
 الثاني عشر . ولكن بناء ذلك الجامع هدم قبل خمس وعشرين سنة ، واقام
 الجامع الحالي موضعه .

وادي الحسا

تبدأ الطريق انحدارا الى وادي الحسا، حيث تبدو للعيان عدة اودية صغيرة وعميقة وتتخذ قمم التلال اشكالا غير مستوية وعند ملتقى وادي الحسا بوادي اللعيان المتفرع عنه تقع (خربة التنور) ذات الاثار النبطية على بعد ٢٥ كيلومترا جنوب الكرك .

الطفيلة

وبعد مسيرة قصيرة من الانحناءات والمنعطفات تبدو مدينة الطفيلة في جانب الوادي المقابل تحيط بها اشجار الزيتون . ويعتبر من اجمل مواقع البلدان في الاردن حيث يستطيع المرء ان يستمتع بمنظر اخاذ اذا هو مد بصره نحو الشمال الغربي مع انحدار الوادي الى الطرف الجنوبي للبحر الميت . وتوجد في المدينة قلعة تركية اشبه بحصن صغير تشرف على منطقة الاغوار ووادي عربة . بالاضافة لما تقدم يوجد العديد من المواقع الاثرية من اهمها اثار بصيرا عاصمة الادوميين حيث تقع على جبل يرتفع ٣٤٠٠ قدم عن سطح البحر ويشرف على وادي عربة وعلى بعد ١٠ كيلومترات من اثار بصيرا تقع بلدة ضانا باثارها التي تعود الى العصر المكروليثي . وتعتبر منطقة الطفيلة من اهم المواقع التي تشتهر بثروتها الحرجية الطبيعية حيث تكثر في مواقع الضحل، وضانا، وعين لحظة، وبصيرا على مسافة ٣٠-٤٠ كم جنوبي مدينة الطفيلة، اشجار الطلح والعرعر، والسنديان، والبلوط، والزعرور . وعلى بعد ٢٠ كم من الكرك باتجاه الاغوار الجنوبية توجد مقابر باب الذارع التي تعتبر من اكبر مقابر العالم واهمها في الالف الثالث ق . م .

الشوبك

على حين غرة في الوادي الى الغرب تبدو الشوبك جاثمة على راس تل منعزل تحيط به الشعاب العميقة بمنظرها الرائع. وكانت الشوبك قلعة من قلاع الصليبيين المهمة دعيت (منتريال) انشأها بلدوين الاول عام ١١١٥ كي يسيطر على الطريق الممتدة من دمشق الى مصر. وقد استولى عليها صلاح الدين عام ١١٨٩. ووجد بناءها في القرن الرابع عشر، ونحن نراها اليوم في الشكل الذي صارت اليه بعد تجديد الممالك. ان الاسوار والبوابة الرئيسية ماتزال كاملة البناء ولكن لا يوجد داخل الاسوار الا منازل القرية الحديثة. والاثر التاريخي الوحيد هو تلك البئر العميقة التي حفرت في باطن الصخر على عمق ٣٧٥ درجة تؤدي الى المياه المتفجرة على ذلك العمق. والسير على الدرج الاملس مع الحادر القصبة ينطوي على مخاطر كبيرة.

ونظرا لاهمية القلعة من الناحية الاثرية والسياحية ولاظهار معالمها التاريخية، فقد شرعت دائرة الاثار العامة في هدم جميع البيوت الحديثة التي بنيت في القلعة وتم ترميم وصيانة عدد من المباني القديمة في الداخل والتي تعرضت للهدم من جراء الثلوج.

البتراء

ان العالم باجمعه لا يجهل اسم هذا الموقع القديم الذي لا مثيل له. فعندما يقترب الزائر من البتراء، فان اول ما يطلعه هو عين النبي موسى التي تتفجر مياهها من الصخور الى جانب الطريق. وتقول الاسطورة ان موسى ضرب الصخرة بعصاه في هذا امكان فانبعس الماء منها. وبعد ان

يجتاز المرء عين الماء، يشاهد موقع البتراء الى الغرب، ولا يلبث ان يصل الى قرية وادي موسى (التي يطلق عليها ايضا اسم الجي وهو يذكرنا باسمها القديم جايتا). وتمر الطريق بطرف القرية ثم تنتهي عند الاستراحة التي انشأتها الحكومة. وهنا يشترط إيقاف السيارة ومتابعة السير الى البتراء ذاتها اما مشيا على القدمين او فوق متن احد الجياد. من هنا تسير الدرب بانحدار مع الوادي، حيث يرى الزائر اثار الانباط فالى اليمين يوجد برجان منتصبان على شكل الاضحة، ويرتفع هذان البرجان بجوانبهما الاربعة نحو ثلاثين قدما، وينتهيان في الاعلى على نمط التحصين التقليدي المعروف باسم خطوة الغراب.

وبعد مسافة قصيرة ترى الى الجانب الاخر في الوادي الضريح الذي يسمى (ضريح المسلة) بسبب وجود اربع مسلات في الطابق العلوي منه. وينحني الوادي بعد ذلك الى اليمين، ولكن هناك دربا مستقيمة تمضي بك عبر الصخور الى ضاحية البتراء والمسماة (المدرس) وهو الاسم النبطي القديم المسجل في احدى الكتابات. وهنا ترى جميع انواع الاثار والانصاب المماثلة لما في البتراء نفسها. وقد تم العثور على عدد من المسلات التي حرفت على وجه الصخر قبالة مدخل السيق. وجدت عليها كتابات نبطية، وضعت احداها لاحياء ذكرى رجل (عاش في الرقيم ولكنه توفي في جرش ودفن هناك). وهذه هي المرة الاولى التي تكتشف فيها كتابة تحمل اسم (الرقيم) وهو الاسم السامي القديم للبتراء. ومن المرجح ان هذه الكتابة تعود الى القرن الاول بعد الميلاد. وبعد ان تدخل الشق بقليل ترى فوقك بقايا متقطعة من قوس النصر، بل ترى قاعدة القوس في كلا الجانبين. وكان هذا القوس مايزال قائما حتى سنة ١٨٩٦. تسير الطريق

مباشرة مع مجرى السيل، وكلما اوغل الزائر في مسيره ازداد ارتفاع الصخور العمودية على الجانبين شيا فشيئا، وتمضي الطريق حتى يخيل اليك ان لا نهاية لها، بينما لا تزيد مسافتها في الواقع على كيلومترين، ولا تغير رتابة المنظر سوى اودية جانبية متفرقة قد تلمح في انفراج احداها درجا كان يؤدي في الماضي الى منزل او معبد ما. ولقد كانت الطريق كلها في الاصل مرصوفة بكتل ضخمة من الحجر الجيري الصلب. وتوجد على الجانبين محاريب صغيرة حفرت على غير نظام. وفي تجويفها عدة نماذج للاله (ذو الشرى) وهي اما كتلة من الصخر مستطيلة او مسلة. وعندما يبدو للزائر ان لا نهاية لهذا المضيق المتتوي — فانه يقف فجأة وقد تمتلكه الدهشة، اذ يلمح في مواجهته جانبا من اعظم المنشآت الاثرية في البتراء (الجزنة)، تزينها الاعمدة والتمائيل. وافضل الاوقات للوصول اليها ما بين الساعة العاشرة والحادية عشر صباحا. لان الزائر حينما يخرج من عتمة السوق الى حيث الشمس الساطعة تغمر بضوئها. واجهة المكان المنحوت بالصخر المتوهج بلون الورد الاحمر، كأنما ينبعث الشعاع من جوانبه، ويزداد المنظر روعة باللون الاخضر الغامق المماثل في شجيرات الدفلى تنمو امام الجزنة، التي تمثل بناء من طابقين والطابق العلوي كرنيش مشرشر على الجانبين وكشك مستدير في الوسط وفوق هذا الكرنيش ترتفع جرة صماء كبيرة احدثت فيها كسور عديدة، ومن هنا اطلقت عليها تسمية الجزنة. ولم يتفق خبراء الآثار عما اذا كانت الجزنة معبدا او ضريحاً، ولكن اكثر الادلة تميل الى تأييد القول بانها انشئت لتكون معبدا. ولقد اصيبت التماثيل المنحوتة بعطب حتى لم يعد بالامكان التعرف عليها، مع ان بعضهم يدعي ان التمثال الاوسط هو للاله ايزيس. وتسير مع الوادي فترى على يمينك قناة ماء

هي تنمة قناة الماء المارة بالسيق، ولكنها هنا تحولت الى انبوب مصنوع من الفخار وقد الصقت قطعة الصغيرة مع بعضها البعض وركبت كلها في ملاط من الكلس. ويقوم على الجانبين عدد من الاضرحة، ويتميز اكثرها بعلامة (خطوة الغراب) شعار الانباط التقليدي. اما الى اليسار فيوجد المدرج الذي يتسع الى حوالي ثلاثة الاف مترج، وقد ادى انشاؤه الى ازالة كثير من الاضرحة القديمة او الى قطع جوانب منها. بعد ان تجتاز الطريق في محاذة المدرج، ينحرف الوادي مباشرة الى الغرب مارا في منتصف ارض مفتوحة، كانت تقوم عليها مدينة البتراء نفسها. حيث ترى المنحدرات على الجانبين مفروشة بقطع من الحجارة المنحوتة، وهي كل ما تبقى فوق الارض من هياكل المدينة وحماماتها ومنازلها. وفي الجانب الجنوبي من الوادي ترى مسافة من الشارع المرصوف الذي تم رفع الانتقاض عنه مؤخرا، وما تزال معظم قواعد الاعمدة في مواضعها على الجانب الجنوبي من الشارع، ولكن الاعمدة نفسها تبعثرت واختفت ولم يبق منها سوى بعض الاجزاء التي اعيد استعمالها في مبان انشئت بعد ذلك.

وقد ظهرت في طرف الجانب الذي تم كشفه وتنظيفه من الشارع — بقايا قوس مثلثة كانت فيما مضى مزدانة بالحجارة المزخرفة والنقوش المصنوعة من الملاط، ولكن هذه البقايا اصبحت اليوم في حالة سيئة من التشويه. ويبدو على الزخارف المنحوتة في الحجر روعة الصناعة ودقتها وخاصة تلك التي صنعت على اشكال الزهور، كما انها نماذج تقليدية للطريقة النبطية. وعلى مقربة من هذا القوس يوجد تمثال نصفي ضخم وبقايا تماثيل اخرين.

وعلى التلة الواقعة شمالي القوس التي كشفت بعثة جامعة يوتا الامريكية منذ عام ١٩٧٤ عن معبد نبطي مربع الشكل يبلغ ضلعه ١٧,٤٠ م، كان يتصل بشارع الاعمدة بواسطة جسر ما زالت قواعده ظاهرة. يمتد امام المعبد فناء مستطيل وبداخله منصة يحيط بها رواق من الاعمدة الكورنثية تزينها الزخارف النباتية والاسود المنحثة. وفوق هذه المنصة كانت تعرض انصاب الالهة. وقد عثر على احدها في الرواق الشمالي له ملامح تجريدية، وهو كثير الشبه بالانصاب التي وجدت في الجزيرة العربية في تيماء وحجر بن حميد.

كانت ارضيات المعبد والمنصة مغطاة بصفائح الرخام وجدرانه مطلية بالحص الملون. ويمكن مقارنته بمعابد خربة التنور ووادي رم النبطية. ويرجع تاريخه الى مطلع القرن الاول للميلاد. كما تشير الى ذلك الكتابات النبطية التي عثر عليها اثناء التنقيب.

ان الهيكل القائم في سفح الشقيف الغربي يستأثر بالانتباه اكثر من سواه. انه يدعى (قصر البنت) او (قصر بنت فرعون) وشكل الهيكل مستطيل قائم الزوايا. وقد اقيم في طرفه الجنوبي صقان من المقاعد او دكتان، كي يجلس عليها بعض النظار في الاحتفالات الدينية.

ويمكن للزائر ان يشاهد (ضريح الجرة) الواقع في مستوى من الارض اكثر ارتفاعا من الاثار الاخرى وهو اثر مهيب جدا تنبسط امامه ساحة سماوية واعمدة نحتت من الصخر. وكان القدماء في الاصل قد قاموا بتوسيع الساحة وبنوها على طراز متقن الصنعة من الاقبية وجعلوها ذات طابقين ولكنها الان في حالة خراب شديد. اما وجهة الضريح فتملاً النفس اعجابا

ببساطتها، وتبلغ قياسات الحجرة الداخلية عشرين مترا في عرضها وثمانية عشر مترا في عمقها داخل الجبل. واذا استثنينا بعض الفجوات في الجدار فالحجرة تخلو من جميع انواع الزخارف. ويأتي بعد ذلك مباشرة من الجهة الشمالية (الضريح الكورنثي) وهو يشبه في طرازه (الخرزة) الى حد كبير. ولكن العوامل الجوية عبر العصور اتلفت واجهته حتى نكاد لا نعرف عليه. وترى ابوابه الخارجية مختلفة عن بعضها البعض في طرازها واتساعها وهي تؤدي الى حجرات مستقلة ذات احجام مختلفة. وهذه ظاهرة غريبة لا نجد في الوقت الحاضر تفسيراً كافياً لها. ليس هذا الاثر على قدر من الجمال او الاثارة ولكننا نذكره على اساس ضخامته واهميته بالنسبة للزمن الذي انشئ فيه.

اما (ضريح القصر) فيقع في محاذة الاثر السابق الى الشمال وقد اطلق عليه هذا الاسم لان واجهته انشئت على طراز القصور الرومانية التي تتألف من ثلاثة طوابق. وهو من اضخم الامكنة الاثرية الموجودة بين اثار البتراء. وعلى بعد ٣٠٠ متر تقريبا يوجد ضريح (سكستوس فلورنتينوس) الذي نلمح اسمه ضمن نص باللغة اللاتينية حفر فوق المدخل وتعني ترجمة هذا النص. (الى لوسيوس الصغير، ابن لوسيوس بايريوس سكستوس فورنتينوس، احد المسؤولين الثلاثة عن سك النقود الفضية والذهبية، المحامي العسكري لفيلق منيرفا الاول، المدعي العام لمقاطعة اشيا، محامي الشعب، قائد الفيلق الثامن في هسبانيا القنصل الاول في مقاطعة نارو نتسيس، الوالي المعين من قبل اغسطس، حاكم مقاطعة بلاد العرب، الاب الذي يعرف واجباته جيدا، تمشيا مع وصيته بعينها). ويبدو ان لوسيوس

هذا كان رجلا له بعض الاهمية في تلك المنطقة، ويعتبر ضريحه متقن الصنعة رائعا.

هذه هي الاماكن الاثرية الرئيسية التي يسهل الوصول اليها: بالاضافة الى ضريح وادي التركانية يحتوي على نص كتابة طويلة باللغة النبطية فوق موضع الباب وفيما يلي ترجمته: —

«ان هذا الضريح والحجرات الكبيرة والصغيرة التي في داخله، والقبور المبنية على طراز المدافن الجانبية والساحة الواقعة امام الضريح، والاروقة والمنازل التي بداخلها، والحدايق، والثلاثية، وبار الماء، والشرفة والجدران وبقية العقارات والامتعة الموجودة في جميع هذه الاماكن — قد كرست ونذرت ملكا مصونا لدوشارا اله ربنا، وعرشه المقدس، وجميع الالهة حسب التعيين في الوثائق المتعلقة بالمواضيع والاشياء المنذورة حسب محتوياتها. وحسبا يقضي امر دورشارا وعرشه وجميع الالهة بان منطوق هذه الوثائق المتعلقة بالمواضيع والاشياء المنذورة يجب ان يطبق وينفذ دون اي تحوير. كما يجب ان لا يجري اي تراجع او نكوص عما تتضمنه تلك الوثائق، وان لا يدفن اي انسان في هذا الضريح عدا الشخص الذي يملك وثيقة خطية تمنحه حق الدفن حسب نصوص الوثائق المذكورة المتعلقة بالاشياء المنذورة الى الابد».

والثلاثية المشار اليها ليست الا قاعة تعقد فيها حفلة الجناز، حيث تصف المقاعد المستطيلة والحشايا على ثلاثة جوانب. وفي منطقة (مغار النصرى) الى الشمال من ضريح فلورنتينوس يوجد عدد من الاماكن الاثرية والاضرحة والمنازل والثلاثيات والمحاريب الخاصة بالاله دوشارا. ويمكن للزائر

ان يقضي صباحا جميلا حافلا هناك . وفي العثور على بقايا معالم الطريق المحفورة في الصخر والتي تؤدي الى موقع (البارد) ضاحية البتراء الشمالية . وفي البتراء العديد من الاضرحة والمنازل والاماكن المقدسة التي حفرت في الصخر حيثما اتجهت ، ولكن المجال لا يتسع هنا لذكرها لكثرة عددها .

ويوجد في (وادي السيق) بعض النماذج الممتازة لمنازل نُحِتت في الصخر ، وعلى بعض المسافة منها مع انحدار الوادي نفسه الى الغرب — بركة طبيعية ذات موقع جميل يغذيها نبع ماء صغير . ومن الظواهر المدهشة في هذا الوادي ان واجهة الجبل الصخرية قطعت ونُحِتت عموديا على ارتفاع شاهق جدا . وهناك ظاهرة ملحوظة يمكن رؤيتها في هذا الوادي وعلى جوانب معظم الاماكن الاثرية المنحوتة في الصخر — وهي عبارة عن سلسلة من الاحاديد المزدوجة في اغلب الحالات والتي تسير صعودا في واجهة الصخر المنحوتة عموديا . وفي موقع (الثغرة) هناك نصب افعى فريد من نوعه ، اذ ترى افعى ملتوية فوق صخرة تقف بمفردها .

فاذا اردت الذهاب الى (الدير) تعين عليك ان تقطع وادي الصياغ . وسرعان ما تصل الى بقايا معالم الطريق الاصلية التي حفرت في الصخر كي تؤدي بالسائر عليها الى الدير البالغ الضخامة ، اذ يبلغ عرضه ٥٠ مترا وارتفاعه حتى قمة الجرة ٤٥ مترا ، اما الباب فيرتفع الى ثمانية امتار . تمتاز القاعة بالبساطة المتناهية التي عرفت عن الانباط ، ولكن يوجد في جدارها الخلفي محراب قديم اقيم في حجر يمثل دوشارا . وهناك رسوم تمثل بعض الصليبان الصغيرة منحوتة في الجدار الصخري ، مما يدل على ان الهيكل كان يستعمل للعبادة في العهد المسيحي .

ولقد تمت فيما مضى تسوية الأرض الواقعة امام الهيكل ، وهناك بقايا معالم تدل على وجود جدار دائري من الحجر حول تلك الساحة . واذا وقف الزائر في نقطة الى الغرب من الدير يرى مشهدا رائعا عبر وادي عربية حيث يمتد البصر الى فلسطين وسيناء ، بينما يستطيع ان يرى الى الجنوب القمة العالية لجبل هارون .

والمزار الصغير الذي يقوم فوقها . وعلى بعد بعض المسافة فانك تشاهد مكان الاضاحي المرتفع والموقع الاثري المعروف باسم (ضريح الجندي الروماني) وهذه التسمية نشأت عن وجود التمثال القائم في المحراب الاوسط فوق الباب . والاشياء الاخرى التي يمكن ملاحظتها اثناء السير في الطريق — هي بعض الكتابات النبطية على وجه صخرة ملساء . مع ان هذه الكتابات لا تزيد في معظمها عن قول (السلام على فلان وفلان ابن فلان) . نزعت كمية كبيرة من صخور القمة في ذلك المرتفع حتى تكونت هناك ساحة واسعة تنتصب فيها مسلتان ، ويرى بعض الثقاة دلالة دينية في هاتين المسلتين ، على اساس ان دوشارا تمثله دائما حجارة منتصبة كهذين الحجرين .

ويمكن للزائر ان يشاهد بقايا عمارة فوق مرتفع بارز ، ومن المحتمل انها كانت في الاصل منزلا للكهنة الذين كانوا يزاولون عملهم في مكان الاضاحي . الذي كان يقوم في منطقة منبسطة غير واسعة الى الشمال من هذه البنايات مباشرة ، وهو يتألف من ثلاثية كبيرة مع مذبح في منتصف جانبها الغربي . وهناك ثلاث درجات يصعد المرء عليها كي يقترب من المذبح . ويقوم في محاذاة الثلاثية من جهة الجنوب مذبح ثان وامامه حوض

مستدير في وسطه ثقب يؤدي الى قناة سائبة، مما يوحي بان الاضاحي كانت تذيب فتسيل الدماء في القناة . وعلى مبعدة الى الجنوب توجد بئر ماء . ويعتبر هذا الموقع من اكثر المواقع ارتفاعا في البتراء والمناظر التي يشاهدها المرء منه في غاية الروعة والجمال . اما في العودة فيستطيع الزائر ان يسلك طريقا اخرى منحدرًا مع اخدود الى الشرق من المذبح وهذه الطريق تؤدي بك الى مقربة من المدرج .

مشغل الفخار في البتراء

وفي اثناء شق طريق جديدة شمال شرقي الاستراحة ظهر مشغل للفخار في منطقة الزراية، الواقعة بين وادي موسى وذراع الصاحون في البتراء . وسارعت دائرة الآثار العامة الى حماية هذا الاثر الفريد واجراء التنقيب فيه ، فظهرت اربعة افران كروية الشكل بنيت من الطوب المقاوم للنار ، والى الشمال من الافران مرافق لتخزين الصلصال وغسله .

هذه هي الامكنة الاثرية الرئيسية في البتراء . والحقيقة ان الزائر يستطيع ان يقضي فيها عدة اسابيع بحيث يشاهد في كل يوم شيئا جديدا . فهناك على سبيل المثال ، ضاحية (البيضا) وضاحية (البارد) في الجهة الشمالية . وهناك ضاحية اخرى الى الجنوب تدعى (الصبرة) وهناك خرائب القلعة الصليبية في (وعيرة) من جهة الشرق وبقايا قلعة صليبية اخرى على قمة (الحابس) وهي تلة صغيرة تقع مباشرة الى الغرب من الهيكل الروماني .

معان

تقع محافظة معان جنوب المملكة الأردنية الهاشمية، وتبعد عن العاصمة عمان ٢١٦ كيلومترا.

انشئت معظم ابنية البلدة من قوالب اللبن الترابي المجفف في الشمس، وقد حدثت فيضانات في اذار ١٩٦٦ جرفت الكثير من منازل معان القديمة، فقامت الحكومة ببناء ١٢٦ وحدة سكنية حديثة بدلا منها، وتمت اعمال البناء في تموز ١٩٦٧.

وتسود المحافظة ثلاثة انماط مناخية وهي : —

المناخ الصحراوي : وينتظم الاراضي الواقعة الى شرق طريق عمان — معان العقبة. ويمتاز هذا المناخ بتطرفه، فهو حار في الصيف، باردا في الشتاء، ومع وضوح المدى الحراري اليومي والسنوي. ويمكن القول ان امطار هذه المنطقة قليلة.

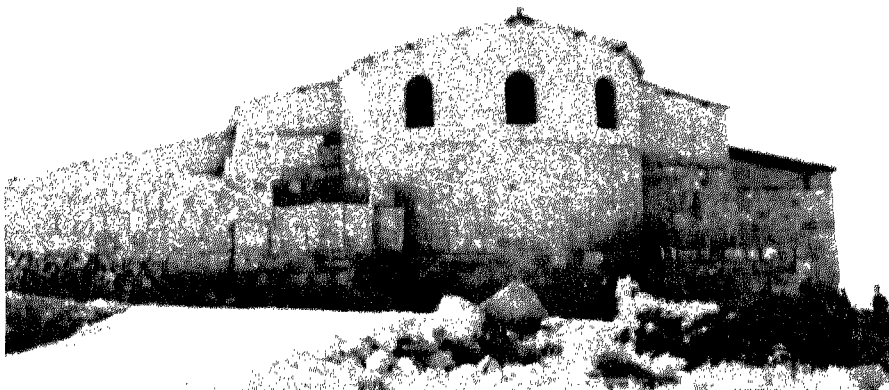
مناخ البحر الابيض المتوسط: ويسود المناطق المرتفعة الى الغرب من المنطقة الاولى. ويمتاز بالاعتدال صيفا كما يساعد على جعل منطقة الشوبك من مناطق الاصطيف في الاردن، بينما تنخفض درجة الحرارة شتاء. وتتلقى المنطقة موجة من الثلوج تدوم على قمم جبال الشراه بضعة اسابيع.

المناخ الحار : ويشمل وادي عربة ومدينة العقبة مشتى الاردن الجميل.

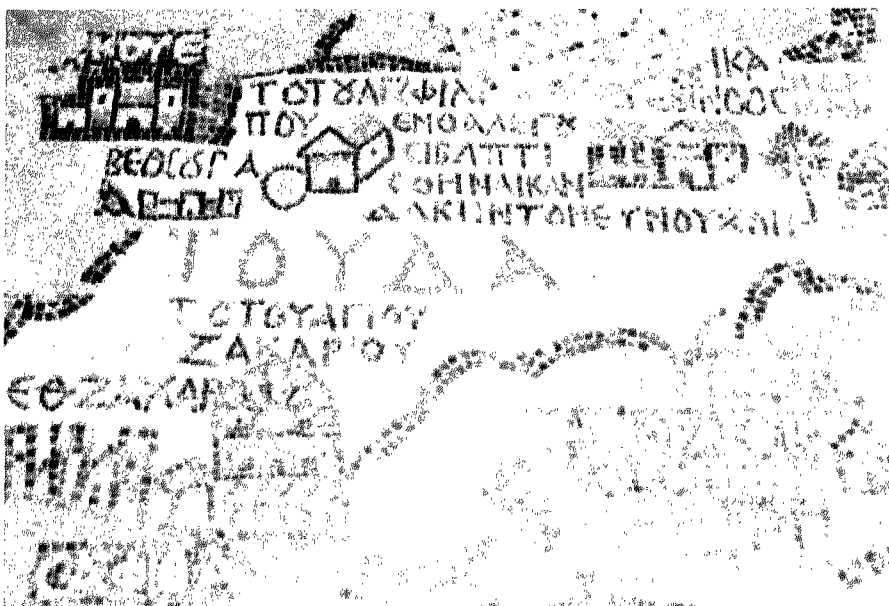
تتميز محافظة معان بمجموعة من المشاهد الطبيعية التي لا تخلو من الجمال والروعة. فانبساط الارض الصحراوية وسكونها وصفاء سمائها ووجود عدد من الواحات الجميلة فيها كالحسينية والجفر والديسي تشد الزائرین



مأذبا



صياغة



مأديا - الفسيفساء

لازتياد مجاهلها. والى الغرب من الصحراء ترتفع جبال الشوبك ورأس النقب. وتمتاز المحافظة بانها متحفا تاريخيا. فهناك جبل الاشعري بضواحي اذرح الواقعة الى الشمال الغربي من معان على بعد ٣٠ كيلومترا يحكي قصة التحكيم بين علي بن ابي طالب كرم الله وجهه، ومعاوية بن ابي سفيان. والى الشمال الشرقي منها تقع بركة الحمام التي كانت تصب فيها القنوات الرومانية. والى الجنوب الغربي من رأس النقب تقع خرائب بلدة الحميمة، حيث مقر الدعوة العباسية في القرن الثامن للميلاد، التي ادت الى سقوط الدولة الاموية، وانتقال العاصمة من دمشق الى بغداد. وحوالي منتصف المسافة عبر السهل الى الشرق من الطريق يمكن للزائر ان يشاهد (قلعة القوية). وفي هذا الموقع ايضا كانت تقوم قلعة نبطية، ولكن هذه القلعة زالت واختفت، اذا استعمل بناه القلعة الحديثة حجارة القلعة القديمة للبناء، ولكن البئر الكبيرة التي انشأها الانباط ما تزال قائمة هناك وما تزال المياه التي تتجمع فيها تزود حامية القلعة وحيواناتها بما تحتاج اليه من ماء.

خربة الخالدي

تقع خربة الخالدي غير بعيد عن مدخل الوادي، وفوق الجانب الشرقي من الطريق بقليل، وهذه الخربة احدى حلقات سلسلة القلاع النبطية التي انشئت لحماية طريق القوافل. ويبدو ان المسافة بين هذه القلاع قدرت على اساس مسيرة يوم واحد بين كل قلعة والقلعة التي تليها — شأنها في ذلك شأن القلاع التي انشأها الاتراك لحماية طريق الحجاج من دمشق الى مكة.

خربة كثارة

وهناك قلعة اخرى مشابهة، تقع في ملتقى وادي اليتم (الجاد) مع وادي اليتم (العمران) وهي تدعى (خربة كثارة) وتشبه القلاع الاخرى في هندستها وطراز بنائها. وتمر الدرب الجنوبية الى وادي رم في وادي اليتم (العمران)، ولكن عبور هذه الدرب يتعذر احيانا بسبب الرمال الكثيفة في بعض المواضع تسفيها الريح بين الحين والاخر فوق الدرب فتسدها. وقبيل الوصول الى فم الوادي ترى عبره سدا قديما هدمت جداره الصخور التي تقذفها مياه الفيضانات كل عام. ومن المحتمل ان يكون هذا السد من بناء الرومان او الانباط. وبعد الخروج من مضائق الوادي بمسافة قصيرة، ترى البحر الاحمر يتوهج بفعل اشعة الشمس ازرق اللون رغم اسمه، وياله من منظر بديع.

العقبة

تعتبر مدينة العقبة اليوم واحدة من المدن الرئيسية الهامة في الاردن. ومركزا تجاريا بارزا. بالاضافة الى انها مركزا سياحيا هاما. لان اقدم الاثار التي عرفناها حتى الان جوارها، تعود الى بلدة كانت تصهر فيها المعادن على بعد ٤ كيلومترات الى الغرب من المدينة الحالية. يدعى ذلك الموضع باسم (تل الخليفة) وهو تلة غير مرتفعة تكاد تقع في منتصف وادي عربة المقابل لمنتصف الخليج. ومع ان الموضع يبعد الان مسافة كيلومترين عن شاطئ البحر، الا انه من المحتمل ان يكون هو موضع (عصيون جابر) ميناء الملك سليمان، لانه الموضع الوحيد في تلك الجهة الذي كان مأهولا

بالسكان في تلك الحقبة . ويذكر التاريخ لنا انه في عهد بلدوين الاول سنة ١١١٦ ب . م انشئت قلعة على جزيرة (جراي) التي تعرف الان باسم جزيرة (فرعون) قرب الساحل الغربي للخليج . ومن العسير تحديد التاريخ الذي انشئت فيه قلعة العقبة لاول مرة . ولكن من المؤكد ان السلطان الناصر ، حوالي سنة ١٣٢٠ ب . م كانت له يد في ذلك . وهناك كتابة على بوابة القلعة ذكر فيها اسم فنصوه الغوري اخر سلاطين المماليك حوالي سنة ١٥٠٥ ب . م بعد هذا تختفي العقبة من صفحات التاريخ وتبقى كذلك حتى الحرب العالمية الاولى عندما اصبحت قاعدة للجيش العربية التي كان يقودها الملك فيصل . والعقبة هي المدينة الاردنية الاولى التي يجري بناؤها حديثا حسب مخطط هيكلي وضع بعد دراسات فنية حول افضل الطرق لتنمية هذا الثغر باسم .

وقد جاء تطوير ميناء العقبة وتحديثه ليواكب التطوير الحديث في حركة النقل البحري وتلبية للتطورات الاقتصادية في الاردن سواء من ناحية التوسع العام في الصادرات او ناحية التوسع في حجم المستوردات .

وفي المجال السياحي ، تعتبر العقبة خير مكان لممارسة رياضة التزلج على الماء والغوص تحته ، اذ يحوي قاع الخليج اجمل المناظر تحت المائية . حيث توجد صخور مرجانية عديدة بالقرب منها . وللغواص ان يختار الانحدار تحت الماء ما بين ستة اقدم وخمسين قدما ، فالبحر الاحمر وخاصة خليج العقبة مليء بالصيد من مختلف الانواع منها (المرجان ، الصدف ، الودع) بالاضافة الى انواع السمك النادر في بحار العالم وخلجانه .

واخيرا تتوفر في مدينة العقبة الفنادق الراقية المجهزة باحدث اجهزة
التكييف واجود انواع الطعام والمرطبات .

وادي رم

ليست زيارة وادي رم بالامر الهين ولكنها جديرة بالمشقة التي يبذلها الزائر في سبيلها . ويمكن الوصول اليها ، اما من خلال الطريق الجنوبية — اي من ملتقى وادي اليتيم — وهذه الطريق عسيرة المسلك بسبب وعورتها وكثرة المواقع الرملية فيها ، او بواسطة الطريق الشمالية القريبة من القوية ، وهذه ايسر واسهل حيث يطرقها الزائرون كثيرا ، لقلة الاماكن الرملية التي تغوص فيها الارجل وعجلات السيارات . علما ان كلا الدردين تمران في اراض جميلة للغاية . بل ان الشمالية منها تمر بسهلين واسعين من الاراضي الطينية ، حيث يغدو عبورهما عسيرا بعد سقوط الامطار . والمشاهد المحيطة هناك تسترعي الانتباه . من تلال صخرية وجبال ترتفع عمودية من بطن السهل المنبسط ، ومن اودية بعيدة الغور على مد البصر جنوبا . ان وادي رم من اكبر وافخم اودية هذه المنطقة ، ويمتاز بجماله العربي ، الذي يملأ النفس بالاعجاب لروعته . وقد وصف الكولونيل لورنس هذا الموقع العجيب وصفا دقيقا في الفصل السابعين من كتابه (اعمدة الحكمة السبعة) . واثناء اجتياز الطريق مع الجانب الغربي من الوادي بعيدا عن السيل الرمي — فان الزائر يستطيع ان يرى باحات مرصوفة قريبا من قواعد التلال ، ويحيط بكل باحة منها جدار غشيم من الحجارة المنتصبة ، بينما تتألف ارضية الباحة بدورها من حجارة غشيمة . وفي مواجهة منتصف الجدار الخلفي من كل باحة تقوم عادة مجموعة من ثلاثة حجارة منتصبة عموديا . وهذه الباحات توجد فرادى او مجموعات من خمس او ست .

واذا اوقفت السيارة قريبا من اية صخور قرب الطريق، فقد تلحظ عددا من الكتابات الثمودية منقورة على جوانبها. وتوجد في الوادي مئات من الكتابات القصيرة والتي لا يزيد معظمها عن اعطاء اسم الكاتب، بينما ترى احيانا رسوم حيوانات او اشخاص وتحتها توقيع بنص على ان (فلان او فلان رسم هذا). وتنسب هذه الكتابة الى قبلية ثمود التي كانت تقيم قريبا من مدائن صالح ابتداء من القرن الخامس ق. م حتى القرن السابع ب. م وقد ورد ذكرها في القران الكريم. وتكشف لنا الاسماء ان اصحابها كانوا من العرب، لان الكثير منها ما يزال شائعا حتى اليوم، اما الكتابة فتنسب الى مجموعة الالفباء السامية الجنوبية التي لم يبق منها حيا حتى اليوم الا الكتابة الاثيوبية (الحبشة) وكان الاحباش قد نقلوها من جنوبي الجزيرة العربية. وتنسب الكتابات النبطية والعربية الحديثة والعبرية — الى مجموعة الالفباء السامية الشمالية.

والى جانب جبل رم تقوم قلعة، وخلفها من الجهة الغربية في محاذة سفح الجبل، توجد خرائب هيكل نبطي من المرجح ان يكون قد انشئ في القرن الاول ق. م ويتألف الهيكل من ساحة مربعة تحيط بالحجرات بثلاث جوانب منها. اما الجانب الشرقي فقد كان مدخلا مفتوحا يعبر الناس منه على سلسلة من الدرج.

واخيرا فاننا نوجه دعوة لزيارة رم، لانها تختلف تماما عن جميع الاشياء التي شاهدها الانسان في حياته. والحقيقة ان المكان الوحيد الاخر في هذا العالم الذي يمكن مقارنته برم هو وادي كولورادو العظيم. حيث يماثل تكوين الصخور ما نشاهده في رم ولكن بمقياس اعظم كثيرا.

نهاية الرحلة

بانتهاء جولتنا نكون قد بلغنا نهاية رحلتنا الطويلة الممتعة التي بدأناها من عمان .

وقد استعرضنا فيما سبق من صفحات الدليل معظم الاثار الموجودة في الاردن وابرز ماتوصل اليه المنقبون والباحثون من نتائج خلال السنوات الماضية .

ويبدو من هذا الاستعراض النقلة الكبيرة التي حققتها الدراسات الاثرية من مرحلة المحاولات المتعثرة الى باب من ابواب المعرفة تحكمه مناهج البحث الدقيقة . وفضل الاضواء الجديدة التي القتها هذه الدراسات اصبح من الممكن الان كتابة استعراض متصل لفعاليات الانسان في بلدنا منذ نصف مليون سنة وحتى بداية الفترة اليونانية .

ولعل اهم ما يلفت النظر من تلك الفعاليات هذه السلسلة الباهرة من الاوليات التي حققها الانسان في الاردن خلال عصور ما قبل التاريخ . فقد وجدت في بلدنا اثار اقدم انسان صانع للادوات في الشرق الاوسط ، وعلى ارض الاردن جرت اول التجارب الزراعية في العالم وتحقق ايضا اقدم اشكال التنظيم الاجتماعي الراقى المتمثل في السكن بالمدينة . وهذه الانجازات التي احرزها الانسان من تقدم تضع الاردن في موقع الريادة بين ارجاء العالم القديم . ويغطي السجل التوراتي الكثير من اخبار بلدنا وما جرى بها من تطورات ، ووجود هذا السجل يجعل موضوع اثار الاردن متميزا عن اثار بلاد الشرق القديم الاخرى . ولعل سجل رحلتنا قد انطوى على دروس

وعظمت ، ودعونا نتوجه الى الله العلي القدير ان يحفظ للاردن مجده الكبير
في ظل حضرة صاحب الجلالة الملك الحسين العظيم .

واذ اتقدم بالشكر الى جميع قراء هذا الدليل ، واتمنى من الصميم لكل
مسافر على طريق عمان — العقبة — عمان رحلة موفقة سعيدة وعودا
حميدا .

محطات الرقود
على الخط الواصل من مثلث الجمرك / عمان الى العقبة
الطريق الصحراوي

اسم صاحب الخطة	الموقع	المسافة بين ملاحظات محطتين
١ - سمير يعقوب قورة	المجريدة	٢,٣ كم
٢ - حمزة توفيق	البادودة	٥,٤ كم
٣ - نواش مثقال الفايز	ام العمدة	١٢,١ كم
٤ - هاشم يوسف خميس	زنيبا	٢١ كم
٥ - محمد تركي الزين	ضبعة	٢٠,٧ كم
٦ - محمود قاسم الموصلي	القطرانة	٤,٠ كم
٧ - راغب الحسيني	القطرانة	٤٤ كم
٨ - علي الحجايا	الحساء الرادي الابيض	١٦ كم
٩ - جمال الخطيب	الحسا	٣٠ كم
١٠ - ممدوح العودات	الحسينية / معان	٠,٩ كم
١١ - فيصل الجازي	الحسينية / معان	٤٣,٤ كم
١٢ - عوض كرشان	معان	١,٥ كم
١٣ - عبد الله عبد الدائم	معان / الاستراحة	١,٥ كم
١٤ - عبد الله عبد الدائم	معان / البلد	١,٠ كم
١٥ - نايل ابو تايه	معان	١,٠ كم
١٦ - عبد الله عبد الدائم	معان / المثلث	٣٣,٣ كم
١٧ - عودة حسين حمدان	رأس النقب	

محطات الوقود

على الخط الواصل من مثلث الجمرك / عمان الى العقبة
عن طريق مادبا

اسم صاحب المحطة	الموقع	المسافة بين محطات	ملاحظات
١ - سمر يعقوب قورة	الجريدة	٢,٣ كم	
٢ - حمزة توفيق	البادودة	٥,٤ كم	
٣ - نواش مثقال الفايز	ام العمدة	٢٠ كم	
٤ - يوسف الشخارة	حنتا / مادبا	٢٠٠ متر	
٥ - عبد الله القريوتي	مادبا	٢٠٠ متر	
٦ - محمد سليمان المليطي	مادبا	٢٥٠ متر	
٧ - سليمان الطوال	مادبا	٢٠٠ متر	
٨ - خلف الكرادشة	مادبا	٠,٧ كم	
٩ - غازي جريس البجالي	مادبا	٢٠,٥ كم	
١٠ - علي ابو ربيعة	الواله	١١,٥ كم	
١١ - سليمان الرواحنة	ذيسان	٤٤,٣ كم	
١٢ - محمد عبد المهدي الجمالي	القصر	٨,٠ كم	متوقفة عن العمل مؤقتا
١٣ - جمعية قرى الشمال التعاونية	الريسة	١٥ كم	
١٤ - يوسف سليم حجازين	م . الكرك القصر	٢,٠٠ كم	متوقفة العمل مؤقتا
١٥ - صالح ومحمد علي شموط	الكرك	١٥٠ مترا	
١٦ - سحيمات وابو الفيلات	الكسرك	٤,٥ كم	تحت الانشاء
١٧ - محطة شركة مصفاة البترول	الكرك	١٩,٤ كم	
١٨ - صالح رفيفان الجمالي	غور الذراع		
١٩ - حسن سالم ابو خليل	وادي رحمة	١٨٠ كم	

محطات الوقود
على الخط الواصل بين الكرك - الطفيلة
والعودة الصحراوي

اسم صاحب المحطة	الموقع	المسافة بين ملاحظات محطتين
١ - يوسف حجازين	الكرك	٩,٦ كم
٢ - عبد المهدي الصرايرة	مؤتة	١,٥ كم
٣ - صبري منزل القطاونة	المزار	٢,٠ كم
٤ - ذياب ونحلف الطراونة	مزاب	٤,٠٠ كم
٥ - صالح احمد الطراونة	الحسينية / الكرك	٤٥ كم
٦ - محمود الخناقطة	الطفيلة	٠,٥ كم
٧ - حمزة ابو راس	الطفيلة	١,٥ كم
٨ - محمود اسماعيل الداودية	الطفيلة	

محطات الوقود
على الخط الواصل بين معان والبتراء

اسم صاحب المحطة	الموقع	المسافة بين ملاحظات محطتين
١ - عبد الله خليل عبد الدايم	معان / الثلث	٤٢ كم
٢ - جميل البدور	الشويك	٢٥ كم
٣ - محمد السعد	وادي موسى	

محطات الوقود
الموجودة داخل مدينة العقبة

اسم صاحب المحطة	الموقع	المسافة بين ملاحظات محطتين
١ - علاوي الكباريتي	القوية	٤٦ كم
٢ - علاوي الكباريتي	وادي اليم	٢,٠٠ كم
٣ - عاطي ابو العز	العقبة	

تعليمات صحية للسواح

كتبها مشكورا الدكتور موفق خزنة كاتبني — عمان

ليست الغاية من هذه التعليمات ان يستعيز السائح عن مراجعة اقرب مركز صحي عند الضرورة اذ ان المملكة الاردنية تمتاز بشبكة مواصلات ممتازة يستطيع المصاب ان يصل الى اقرب مركز صحي خلال عشرات من الدقائق، والى احسن مستشفى مجهز خلال ساعتين على الأكثر، انما غايتنا ان يحتفظ السواح الهواة بهذه الاشياء والادوية لاستعمالها عند الضرورة وخصوصا الذين ينزلون في الخيمات او التجمعات السياحية .

أ — يحتاط السائح ليكون لديه علبة تحتوي المواد الضرورية التالية لاسعاف الجروح والحروق البسيطة .

- ١ — ربطة قطن صغيرة .
 - ٢ — رباطات من مختلف الاقيسة مع ربطة من الشريط اللاصق .
 - ٣ — مسحوق سولفا وبنسلين موجود باسم ب . س بودرة P.S. Powder .
 - ٤ — علبة لتضميد الجروح باسم سوفراتول Sofratol .
 - ٥ — زجاجة من المطهر سافلون Savlon لتنظيف الجروح الملوثة حيث يجل منه ملعقة في كأس ماء فاتر .
- ب — الادوية التالية :
- ١ — حبوب رفانين Revanin لمعالجة الصداع والام العضلات —

- حبة او حبتان عند الالم عدة مرات يوميا .
- ٢ — حبوب درامامين Dramamin لمعالجة التقيؤ — حبة قبل السفر بساعة . ولا بأس ان يسبقها حبة قبل النوم .
- ٣ — حبوب لوماتيل Lomotil لمعالجة الاسهال حبتان الى ٤ حبات معا ٣ مرات يوميا .
- ٤ — حبوب ريبال Riabal لمعالجة المغص العادي في البطن والحجاري البولية او المرأة — حبة ٣ مرات يوميا .
- ٥ — حبوب اليرفين Allerfin ودهون كالامين Calamin لمعالجة الالم الناتج عن لدغ الحشرات — حبة عند الزوم مع دهن مكان الالم ٣ مرات يوميا .
- ٦ — حبوب ملينة مثل دولكولاكس Dulcolax حبة او حبتان عند الامساك تؤخذ قبل النوم .
- ٧ — علاج السعال ، وافضله برونكولار Broncnolar .
- ج — قد يصاب السائح بالام عضلية في الساقين والفخذين فيتبع مايلي : —
- يستعمل حبوب ريفانين حبة او حبتين ٣ مرات يوميا وحبوب فيتامين ب ١ Vit B1 عيار ٣٠٠ ملغم حبة واحدة يوميا . وحبوب سومادريل Somadril حبة او حبتين معا ٣ مرات يوميا ، اذا كان التقلص العضلي حادا .
- د — في الخيم :
أ — الطعام :
- ١ — يفضل استعمال الطعام الخفيف وخصوصا المسلوق

- او المشوي والسلطات .
- ٢ — الاكثار من السوائل والملح .
- ٣ — لا مامنع من الاكثار من استعمال الشرابات المبردة
وانواع العصير والمياه الغازية، ويفضل اللبن والمبرد والملح
(عيران) .
- ٤ — يفضل عدم استعمال اللحوم المعلبة والسّمك
المعلب .
- ب — الحالات المرضية الطارئة :
- ١ — ضربة الشمس : يجب عدم التعرض لاشعة الشمس
المباشرة ما بين الضحى والعصر، ويجب الاكثار من ملح
الطعام اما مبشارة في الطعام والاشربة او بشكل اقراص
الملح .
- ٢ — ضربة الحر : اعراضها — الصداع وارتفاع الحرارة
وكثرة التعرق وتسرع النبض يجب ان ينزوي المصاب في
مكان بارد ويعطى كثيرا من السوائل الباردة وملح الطعام
وتوضع كمادات الثلج على الرأس .
- اما اذا اصيب المصاب بضربة الحر بالاغماء فيجب نقل
المصاب فورا الى اقرب مركز اسعاف .
- ٣ — الزكام — يعطى حبة واحدة او حبتين ٣ مرات يوميا
من حبوب ريفانين مع شراب السعال .
- ٤ — الاسهال والامساك — يعالجان حسب ما سبق .
- ٥ — اللدغات الصغيرة كلدغات البعوض او المتوسطة

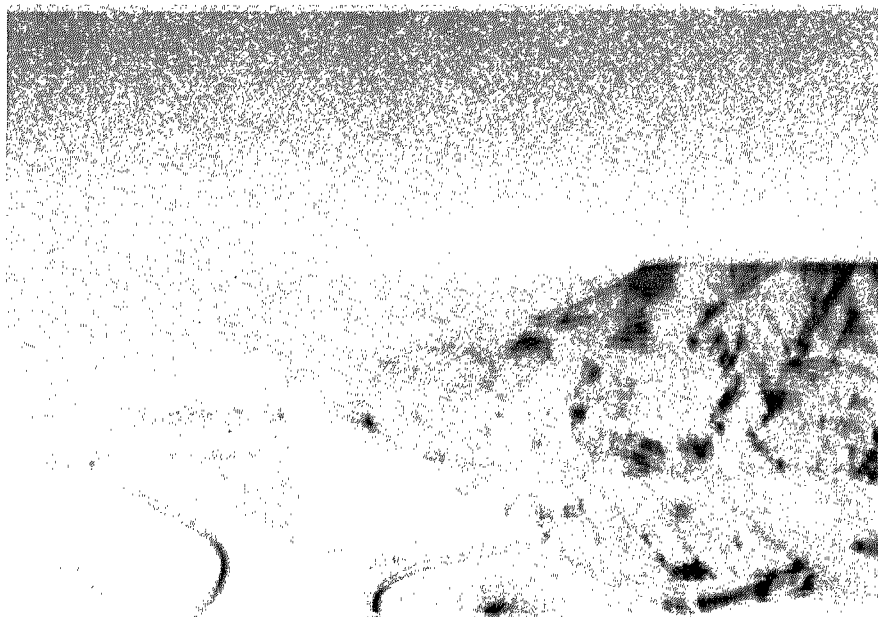
كلدغات العقارب والاربعينات — تعالج كما سبق .
اما لدغ الثعبان فيجب ربط الطرف الملدوغ من اعلى
مكان اللدغ ونقله الى اقرب مستشفى ، ويجب ان لا يبقى
الطرف مربوطا اكثر من ساعتين .

مراكز اسعاف الدفاع المدني الفوري

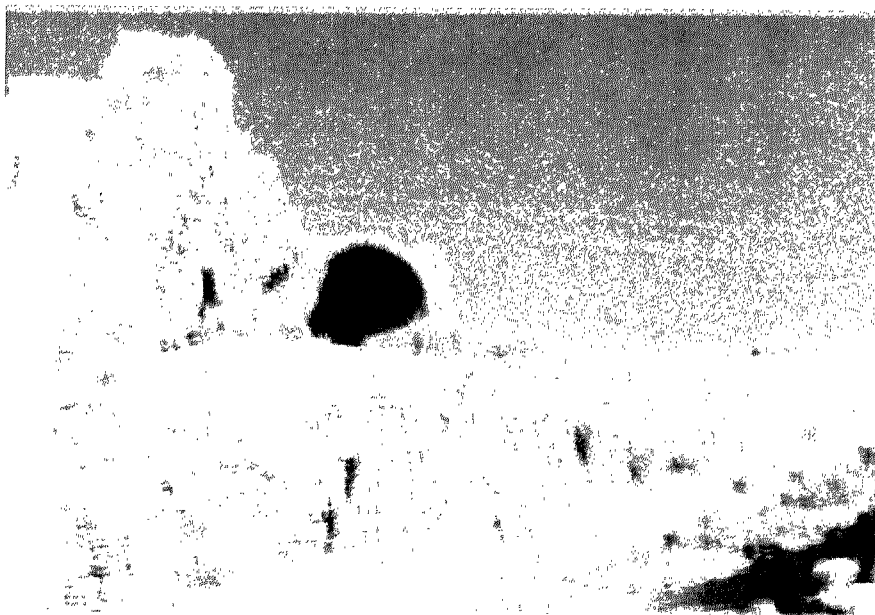
ادارة اسعاف الدفاع المدني الفوري — جبل اللويذة

- مركز اسعاف الجيزة
- مركز اسعاف القطرانة
- مركز اسعاف الحسا
- مركز اسعاف القوية

خط الموجب : مركز واحد فقط
مركز اسعاف بئر مذكور



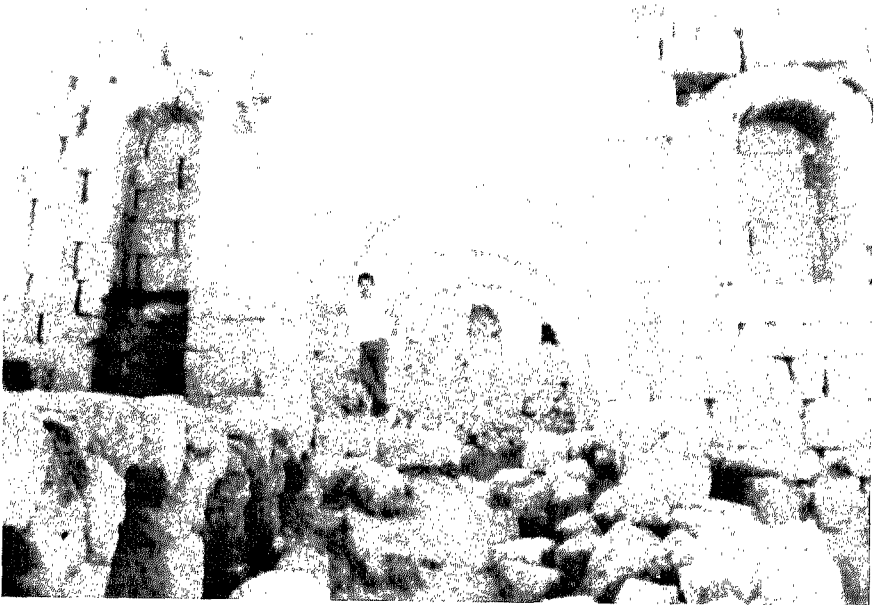
الموجب



قلعة الكرك



القصر



الربلة

المراكز الصحية المتواجدة على الخط الصحراوي

- ١ - زيزيا
- ٢ - القطرانة
- ٣ - الحسا
- ٤ - ايل
- ٥ - المريضة
- ٦ - الحسينية

المراكز الصحية المتواجدة على طريق الموجب

- ١ - مآدبا
- ٢ - ذيان
- ٣ - القصر
- ٤ - الربة
- ٥ - الكرك
- ٦ - المزار
- ٧ - الطفيلة
- ٨ - الشوبك
- ٩ - وادي موسى
- ١٠ - العقبة

اربحا العمرو، الطيبة الجنوبية، صرارة، الهاشمية، ام حماط، محي،
 الحسينية، شقيوة، راكن، بئر، المامونية، الشهابية، سكا، زخم،
 منشية ابو حمور، القريقة، مدين، شيحان، المشيرة.

١٠ عيمة، اروم، التنة، جرف الداروش، ارحاب، ضانا، غزندل،
 السلع، العيص، الوادي الايض.

٣٥ اذرح، الجرياء، بئر مذكور، المدورة، غزندل، رحمة، تن، البراء،
 المنصورة، المقارعية، ابو مختوب، شماغ، الجهير، بئر الحداد، حوالة،
 بئر ابو العلق، رم، الديسة، الطويسة، العال، الحيمية، قرين،
 سويوة، ابو اللسن، رأس الثقب، القاع، بئر ابو دنة، بسطة،
 الفرخ، الصدفة، دلاغة، الراجف، البرية، الحطة، بئر الدباغات.

مديرية صحة معان

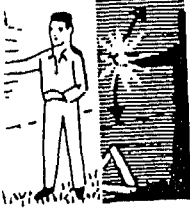
العيادات القروية موزعة حسب مديريات الصحة في المملكة

الجموع	العيادات القروية	مديرية الصحة
٢٢	ام القصير، خربة السوق، ابو علندا، رجم الشامي، ذهبية الجحاشرة، الفيضلية، عراق الامير، ام الاسود، الروضة، ام عبرة، العدسية، شفا بدران، كيم ياجوز، تلح العلي، ذهبية الدهام، ابو عليا، مشرفة الرقاد، البيات، مغاير مهنا، التزهة، الجيبة، النقيوق.	مديرية صحة العاصمة عمان
١٧	حسبان، منجا، طور الحشاش، ام قصير، ماعين، لب، جرينة، القربات، ملح، الشقيق، الرامة، ام الرصاص، ام الشجرة، الجيزة، السامك، الزالة، مكارور.	مادبا
٤١	التبة، الغوير، بندان، السماكية، البازوت، حمود، دمنه، الجديدة، سول، المدنانية، مرد، عينون، كثرنا، جوزة، العراق، المرعة، الجديدة، فيفا، قفوع، صرفا، جدعا السيدية، جدعا الجبور،	مديرية صحة الكرك

مراكز الامومة والطفولة حسب مديريات الصحة في المملكة

العدد	مراكز الامومة والطفولة	المديرية
١٢	المركز التدريبي، الهاشمي الشمالي، النصر، الحدادة، النظيف، المحطة التاج، سحاب، وادي السمر، ناعور، صويلح، الموقر.	مديرية صحة محافظة العاصمة / عمان
٤	مأدبا، ذيبان، ام البساتين، العريض	لواء مأدبا
١٥	الكرك، المزار الجنوبي، الرينة، عي، ادر، فقوع، امرع، القصر، السماكية، الطيبة، مؤتة، الجديدة، راكين، العراق، المنير.	محافظة الكرك
٤	الطفيلة، البصيرة، القادسية، العين البيضاء	لواء الطفيلة
٣	معان، وادي موسى، العقبة	محافظة معان

حوادث السير



١ - قطع التيار الكهربائي في السيارة المصابة .

٢ - التنبيه الى مكان الحادث :

— بوضع اشارات العطب (المثلث) او تصنيف علامات اخرى على الطريق (على مسافة ٥٠ مترا خلف السيارة و ٥٠ مترا امامها) .

— وضع اشارات مضيئة في الليل .

— تحويل وجهة السير وعدم نقل السيارة المصابة من مكانها .

٣ — عدم زحزحة المصابين من اماكنهم الا اذا دعت الحاجة الى ذلك .

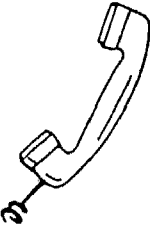
٤ — ابلاغ : الشرطة ورجال الاطفاء

وتزويدهم بمعلومات دقيقة عن : —
مكان وقوع الحادث .

— عدد المصابين .

٥ — القيام بالاسعافات الاولية

المستعجلة ، بانتظار وصول سيارة



الاسعاف : الانعاش ، ايقاف النزيف ،
تمديد المصاب بوضع سليم .
٦ — مراقبة المصاب وحمايته من البرد
والحرارة .



ملاحظة : ينبغي الامتناع كلياً عن نزع الخوذة عن
رأس راكب الدراجة المصاب .

حالة خاصة : حوادث السير على
الطرق العريضة (الأتوستراد)

١ — تحريك السيارة المصابة التي لم
تتعطل من مكانها الى حافة الطريق .

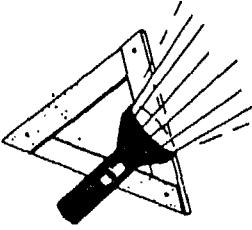
٢ — التنبيه الى الحادث بجميع
الوسائل المتوفرة .

٣ — وضع المصابين في مأمن من
حركة السير وابعادهم عن قارعة
الطريق .

٤ — ابلاغ الشرطة وسيارات الاسعاف
بواسطة اقرب هاتف للنجدة .

٥ — تقديم الاسعافات المستعجلة
للمصابين .

٦ — في حالة حصول عرقلة سير ،
توفير ممر في وسط الطريق لتأمين
وصول الاسعافات :





— حشر سيارات خط اليمين نحو حافة الطريق .

— تحويل سيارات خط اليسار نحو أقصى يسار الطريق .

لوحة مسافات الطرق الخارجية بالكيلومترات
من عمان العاصمة الى جميع انحاء المملكة الأردنية الهاشمية

٥٢	أربحا	١٦٥	الجنايف	٦٠	الكرامة	١٣	الرجفة
٨٨	القدس	١٧٩	غور الصافي	٦٦	حمامات ماعين	١٤	سحاب
١٠٠	رام الله	١٩٨	الطفيلة	٧٢	الفرق	١٥	ناعور
١١٢	نابلس	٢٠٩	الشوبك	٧٣	عجلون	٢٣	الرزقاء
١٢٩	الخليل	٢١٥	معان	٨٢	نعمة اربد	٢٨	السلط
١٣٠	طركم	٢٥٦	الجفر	٨٧	الرمثا	٣١	السخنة
١٣٠	اللطرون	٢٥٦	رأس الثقب	٨٨	اربند	٣٤	مادبا
١٣١	بيروت	٢٨٤	القورة	٩١	الحدود السورية	٤٣	وادي الضليل
١٣٥	تلقية	٢٩٠	البزراء الاثرية	١٠١	الأرزق	٤٦	جسر الملك عبد الله
						١٠٨	جسر الخيام
١٦٢	بعبد	٣٣١	المبورة	١٢١	الخمسة	٤٨	جسر
١٦٣	جيسن	٣٣٤	العقبة	١٣٠	الكرك	٥٠	خمسة
١٦٤	بيت جالا	٣٤٤	الحدود العراقية	١٥٠	الحسا	٥١	الشوكة الشمالية
		٥٨	البحر الميت	١٥٤	غور الزرعة	٥٢	جسر الملك حسين

تعليمات ميكانيك السيارة

- س ١ — كيف تعرف عدد السلندرات (البساتن) في السيارة ؟
- ج — بواسطة عدد البوجيات . اذا كانت اربعة بوجيات فهي ٤ سلندر ، واذا كانت ستة بوجيات فهي ٦ سلندر .
- س ٢ — ماهي تقسيمة الكهرباء في السيارة ذات الاربعة سلندر ؟
- ج — في الاربعة سلندر ١ ، ٣ ، ٤ ، ٢ في الستة سلندر ١ ، ٣ ، ٥ ، ٦ ، ٤ ، ٢ .
- س ٣ — كيف تعرف عدد الفولطات في البطارية ؟
- ج — اذا كانت البطارية ٣ عيون فهي ٦ فولط واذا كانت ٦ فهي ١٢ فولط .
- س ٤ — ماهي اسباب حميان المحرك في السيارة ؟
- ج — اسباب حميان المحرك كثيرة منها : «أ» حرق كسكيت الرأس «ب» تقديم او تأخير في الولعة «عيار افنس» «ج» هريان في اطواق المكابس «د» وجود كربون على ظهر البستون «هـ» الزيت ناقص او فاقد للمادة اللزجة «و» عيار صباب زائد او ناقص .
- س ٥ — كيف تبرد السيارة عند حمايتها ؟
- ج — توقف السيارة على يمين الشارع ، وتفتح غطاء المحرك وترك المحرك دائر ثم تسكب الماء على المبرد حتى تنخفض درجة الحرارة في الساعة الحرارة ثم تفتح غطاء المبرد مع مراعاة ان يكون وجهها بعيدا عن فوهة المبرد ثم نسكب الماء في المبرد حتى تنخفض درجة الحرارة الى ٦٠ درجة .

- س ٦ — ماهي وظيفة قشاطر المروحة ؟
ج — «١» يشغل طرمة الماء والمروحة «٢» يشغل الدينمو .
- س ٧ — ما الذي يشغل قشاطر المروحة ؟
ج — بكرة الكرنك .
- س ٨ — كيف نفحص طلمبة الماء ؟
ج — نشغل المحرك ويفتح غطاء المبرد ثم نضغط على دواسة التبريد
إذا كان الماء يقلب ويتحرك تكون الطلمبة (صالحة) وإذا كان
الماء ساكنا فهي (معطلة) .
- س ٩ — ماتفعل إذا فقد منك مفتاح السيارة (الشوتش) ؟
ج — نمد سلكا من الموجب في البطارية الى الموجب في الكويل ثم
ندفع السيارة (نعشق) حتى تدور .
- س ١٠ — كيف تعرف ان قشاطر المروحة قد قطع اثناء السير ؟
ج — إذا اضاء الضوء الاحمر في ساعة الدينمو .
- س ١١ — إذا توقفت السيارة فجأة ماهو السبب ؟
ج — اما ان يكون سلك الكويل «الضخم» او سلك البطارية
«الكايل» قد خرج من محله .
- س ١٢ — ماهي وظيفة الكتاوت ؟
ج — فاصل ، موصل ، منظم كهرباء بين البطارية والدينمو «يفصل
في حالة تعبئة البطارية» يوصل في حالة نقصان الكهرباء
منها .
- س ١٣ — ماهي وظيفة الكويل ؟
ج — يضغط الكهرباء من ٦ الى ٦٠٠٠ فولت اذا كانت البطارية

٦ فولت يضخم الكهرباء من ١٢ الى ١٢٠٠٠ فولت اذا كانت البطارية ١٢ فولت .

س ١٤ — كيف تصل الكهرباء دورة كاملة في السيارة ؟

ج — من البطارية الى السلف، الدينمو، السوتش، الكويل، الدسبوتور حيث توزع الكهرباء الى البواجي بواسطة العظمة الصغيرة .

س ١٥ — ماهي وظيفة الكوندستس ؟

ج — وافي الصدمة الكهربائية عن البلاطين .

س ١٦ — كيف تعرف المحرك الديزل من البنزين ؟

ج — تعرف المحرك البنزين من البوجيات لان الديزل لا يوجد له بوجيات .

س ١٧ — كيف تفحص كلتش السيارة ؟

ج — نشغل محرك السيارة ونضع غيار خفيف ثم نسحب الهنديريك ونضغط على البنزين ونرفع عن الكلتش تدريجيا اذا استمر المحرك في الدوران عند رفع الكلتش يكون الكلتش «غير صالح» واذا كان العكس فيكون صالحا .

س ١٨ — ماهي وظيفة السلف ؟

ج — عند تشغيل السلف يشترك مسنن السلف في صينية الفريويل (عجل التوازن) ويدورها وعندها تبدأ عملية المكابس الاربعة وهي : الشفط، والضغط، والانفجار، وطرده العادم .

س ١٩ — اسباب الرجة في الستيرنك (جهاز التوجيه) ؟

ج — هريان في الاكسات والبوكسات — ارتخاء في عمود الشوكة

العلوية — هريان في الكاوتشوك الامامي — ارتخاء صواميل
العجلات الامامية .

س ٢٠ — كيف تنقل القوة في السيارة الى العجلات الخلفية ؟

ج — من المحرك الى الكلتش، الكير، الدراي شفت، المربعات،
البكاس .

س ٢١ — ماهي واجبات السائق قبل الانطلاق في السيارة ؟

ج — «١» تفقد الماء في المبرد والزيت في المحرك .

«٢» تفقد العجلات والعجل الاحتياطي «السير» والعدة .

«٣» تفقد البنزين وقشاط المروحة .

تعرفه المكالمات الهاتفية الدولية

اجرة الدقائق الثلاثة الأولى دقيقة اضافية		المنطقة	
اجرة كل دقيقة اضافية	دقيقة	الدول	المنطقة
فلس	دينار		
فلس	دينار		
- ٤٥٠	١	العراق — سوريا — لبنان	١ الدول العربية البحرين
- ٦٥٠	٢	تونس، الجزائر، جيبوتي، السودان، الصومال، ليبيا، المغرب، الكويت، مصر.	٢ الدول العربية اتحاد الامارات العربية، البحرين، السعودية، عمان، قطر، الكويت، مصر.
- ٨٦٠	١	موريتانيا، اليمن الجنوبي، اليمن الشمالي، ايطاليا، ايرلندا، بريطانيا (المملكة المتحدة)، بلجيكا، بلغاريا، البرتغال، بولندا، تركيا، تشيكوسلوفاكيا، جبل طارق، جزر الأزور، جزر الفيلو، جزر الكناري، الدنمارك، روسيا، رومانيا، السويد، سويسرا، غرينلاند، فرنسا، فنلندا، قبرص، لوكسمبورغ، مالطا، ألمانيا الاتحادية، ألمانيا الديمقراطية، النمروچ، النمسا، هنغاريا، هولنده، يوغسلافيا، اليونان.	٣ الدول العربية البحرين
١	٢٥٠	٣	٥ افريقيا
			٥ باستثناء الدول

<p>جزر القمر، جنوب أفريقيا، جنوب غرب أفريقيا، روانده، زانير، زامبيا، زيمبابوي، ساحل العاج، السنغال، سيراليون، سيشيليس، سوزانيلاند، غابون، غامبيا، غانا، غينيا، فوئا، العليا، الكاميرون، الكونغو، كينيا، ليبيا، ملاغاشي، ملاوي، مالي، موريشوس، موزمبيق، النيجر، نيجيريا.</p>	<p>٦</p>	<p>آسيا واستراليا استراليا، افغانستان، اندونيسيا، ايران، الباكستان، بروني، باستثناء الدول بنغلاديش، بورما، تايلاند، تايوان، توخا، جزر الفيجي، جوم، ساموا، سنغافورة، سيرلانكا، الصين، غينيا الجديدة، الفلبين، فيتنام، كوريا الجنوبية، كوريا الشمالية، كمبوديا، لاوس، ماليزيا، منغوليا، نيبال، نيوزيلندا، نيوهيولنديز، الهند، هونغ كونغ.</p>	<p>٦</p>
<p>الارجنتين، الاسكا، اورغواي، ايكوادور، باربادوس، بارغواي، البرازيل، بنما، بوركوريكو، بوليفيا، الياهو، بيرودا، بيرو، توباغو، ترينيدادو، تشيلي، جامايقا، جزر الفوكلاند، جزر العذراء، جمهورية الدومينيكان، جمهورية هندوراس، الدومينيكا، السلفادور، سيرنام، غراناذا، غيانا، غواتيمالا، غواديلوب، فينيزيلا، كوبا، كوستاريكا، كندا، كولومبيا، المكسيك، نيكاراغوا، هايتي، هندوراس البريطانية، الولايات المتحدة الامريكية.</p>	<p>٧</p>	<p>الامريكتان</p>	<p>٧</p>

ادلاء السياح

الدليل / الشخص الذي يمارس اعمال ارشاد السياح ومرافقتهم لاماكن الزيارة المختلفة وتزويدهم بالمعلومات الوافية عنها .

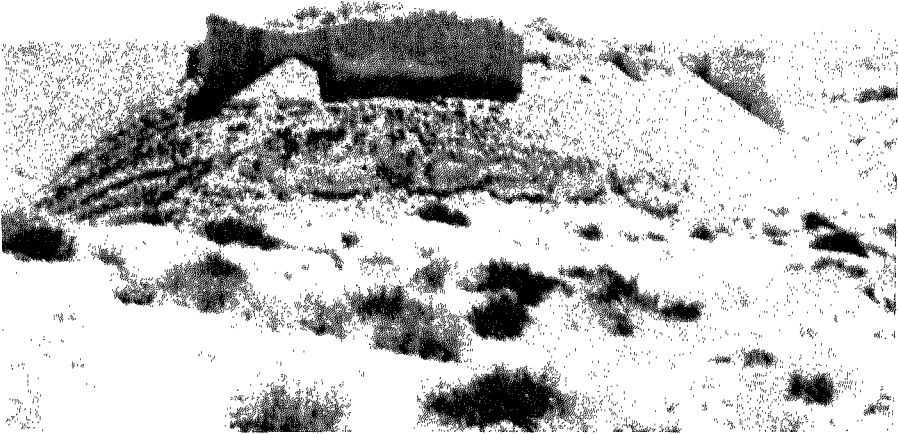
ولا يجوز لاي شخص ان يمارس هذا العمل مالم يكن مرخصا وفق احكام الانظمة المعمول بها في المملكة .

ويشترط في الدليل السياحي ان يكون اردنيا او حائزا على اقامة دائمة تحوله العمل في الاردن او حاملا جنسية احدى البلاد العربية التي تسمح للاردنيين بممارسة العمل فيها .

وقد اتم العشرين من عمره وحسن السيرة والسلوك وخاليا من الامراض والعاهاات وانهى الصف الثالث الثانوي كحد ادنى ومواظب على حضور دورات الادلاء التي تعدها سلطة السياحة لهذه الغاية واجتياز الامتحان بتلك الدورات . وكذلك قد اجتياز اللغات والمعلومات السياحية التي تجريه اللجنة التي تشكل حينها لهذه الغاية .

ومن اخلاقيات الدليل / ان يبرز رخصة لمن يطلب منه ابرازها من السائحين وموظفي السلطة وموظفي الحكومة الاخرين والمفوضين من المدير خطيا .

وعليه ان يمتنع عن الالحاح في عرض خدماته على السائح او الزائر والقيام بالدلالة اثناء سوق السيارة حتى لا يعرض حياته وحياتهم للخطر وممارسة العمل خارج المنطقة المحددة له بموجب الرخصة الممنوحة له . مالم يمنح تصريحاً مؤقتاً للعمل في منطقة اخرى خارج حدود المنطقة المحددة له في رخصته .



قلعة الشوبك



قلعة العقبة

وعلى الدليل ايضا :

ان يكون حسن الهندام لائق المظهر / انيقا وان يضع الشارة الخاصة التي يعينها مديره وعليه ان ينمي معلوماته دائما لتبقى في المستوى المطلوب ومتابعة رفع مستواه في الدلالة باستمرار والتقيد بمقدار الاجور المحددة له . من قبل المسؤولين في السلطة والتي يتقاضاها من السائح او الزائر لمنطقته والتقيد بكافة التعليمات الصادرة اليه من مسؤوليه حتى لا يقع تحت طائلة العقوبات المنصوص عليها من قانون السياحة في المملكة .

الاعیاد والعطل الرسمية المملكة الاردنية الهاشمية

عيد العمال	ایار	١
عيد الاستقلال	ایار	٢٥
يوم الثورة العربية الكبرى	حزيران	١٠
يوم الجيش		
عيد الجلوس الملكي	آب	١١
عيد ميلاد جلالة الملك الحسين المعظم	تشرين الثاني	١٤

البعثات الدبلوماسية في الأردن

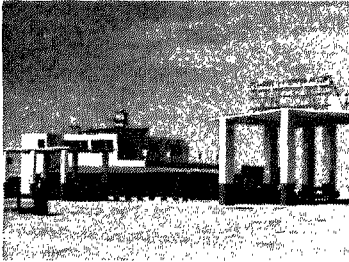
العنوان	ص . ب	هاتف	السفارة
جبل عمان - شارع الملكة زين	٤٥٤	٢٤١٨٧-٢٢١٤٠	سفارة ملكة اسبانيا
جبل عمان - بين الدوار الرابع والخامس	٣٥٢٠١	٦٧٣٢٤٧-٦٧٣٢٤٦	سفارة الكوريلث الاعرالي
جبل عمان - شارع مرع الحجلي	١٨٣	٤١٣٥٢-٤١٣٥١	سفارة جمهورية المانيا الاتحادية
ام ادوية - عمسان الهيبة القرني/الشمسياني - خلف كلية زاهبات الوردية	٩٥٠٦٥٥	٨١٩٣٥٢-٨١٩٣٥١	سفارة جمهورية المانيا الديمقراطية
جبل عمان - الدوار الثاني - مقابل تندق الأردن	٣٥٤	٦٤٤٣٧١	سفارة الولايات المتحدة الامريكية
جبل الهيبة/شارع الحصاة	٣٠٢٢٦	٦٣٦٤١٣/٦٣٨١٨٥	سفارة جمهورية ايطاليا
جبل عمان/الدوار الثالث - ٢٨ شارع زهران	٢١٨٧	٦٤١٢٢٩-٦٤١١٥٨	سفارة اتحاد الجمهوريات السوفياتية الاشتراكية
شارع ترفيق ابو الهدى - الدوار الثالث	٢٦٢٣	٦٤٤٣٦٩-٦٤٤٣٦٨	سفارة دولة الامارات العربية المتحدة
جبل الهيبة	١٢٣٢	٦٤٤٦٨٠-٦٢٢٧٨٧	سفارة جمهورية باكستان الاسلامية
جبل عمان - بين الدوار الثالث والدوار الرابع - شارع زهران	١٧٣	٦٤١٢٨٢-٦٤١٢٨١	سفارة جمهورية باكستان الاسلامية
الشمسياني - شارع قرين خوري	٥٢٣٠	٦٦٤١٤٩-٦٦٤١٤٨	سفارة دولة البحرين
جبل الهيبة - الدوار الثالث	٥٤٩٧	٦٤٢١٨٣-٦٤٢١٦٩	سفارة الجمهورية الاتحادية البرازيلية
مقابل وزارة السياحة		٦٤٤٠١٩	
جبل عمان - الدوار الثالث	٨٧	٨/٦٤١٢٦١	سفارة المملكة المتحدة ليطانيا العظمى وإمخال ايرلندا
جبل عمان - الدوار الخامس/شارع الانفاس/عمارة السيد سامي قمر	٩٤٢	٦٧٥٦٨٣	سفارة ملكة بلجيكا
ضاحية الحسين - ام اذينة الجنوبي ، شارع المرصل خلف محطة الشمسياني	٩٠١٨	٨١٨١٥٢-٨١٨١٥١	سفارة جمهورية بلغاريا الشعبية
جبل عمان - الدوار الأول	٢١٢٤	٦٣٧١٥٤-٦٣٧١٥٣	سفارة الجمهورية الشعبية البولندية
جبل عمان - الدوار الثاني شارع الملكة زين الشرف	٢٠٦٢	٦٤١٢٥٢-٦٤١٢٥١	سفارة الجمهورية التركية
شارع الدفاع المدني	٢٢١٣	٦٦٥١٠٦-٦٦٥١٠٥	سفارة جمهورية تشيكوسلوفاكيا الاشتراكية
الشمسياني - بالقرب من مجمع العصابات	١٨٤٥	٦٦١٣٣٦	سفارة جمهورية التشيل
الهيبة - شارع علال الفاسي			
جبل عمان - الدوار الرابع - شارع الأنصى	١٧١٨٥	٦٧٤٣٠٨-٦٧٤٣٠٧	سفارة الجمهورية التونسية
جبل عمان - الدوار الثالث - شارع محمد حسين هيكل	١٢٢٣	٦٤١٢٧٢-٦٤١٢٧١	سفارة الجمهورية الجزائرية الديمقراطية الشعبية
عمارة اتحاد النقابات المهنية - الطابق الثاني - جناح رقم ٤ الشمسياني الهيبة القرني	٩٢٦٦٩٦	٦٧٧٨٩٧-٦٧٧٨٩٦	سفارة الدنمارك
جبل الهيبة القرني - الشمسياني منزل رقم ١٥٠٩ - عمان	٢٨٦٩	٦٦٧٧٣٨	سفارة جمهورية رومانيا الاشتراكية
جبل عمان - الدوار الخامس	٢١٤٤	٨١٤١٥٥-٨١٤١٥٤ ٨١٤١٥٦	سفارة المملكة العربية السعودية

البعثات الدبلوماسية فسي الاردن

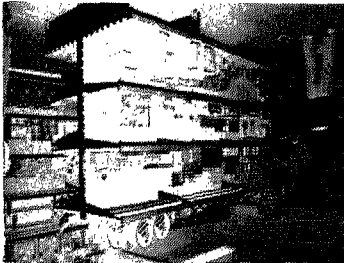
العنوان	ص . ب	هاتف	السفارة
جبل عمان - الدوار الرابع - شارع مرج المجالي	١٧٣٣	٦٤١٩٣٥-٦٤١٩٣٦	سفارة الجمهورية العربية السورية
الليهدية الغربية - الشيباني شارع خليل جرنك (خلف معرض عالية)	٩٢٧١١٧	٦٦٩١٧٩-٦٦٩١٧٧	سفارة ملكة السويد
		٦٦٩١٨٠	
جبل عمان - شارع ابو فراس (خلف مبنى مهدي زهران)	٥٣٤١	٦٤٤٤١٧-٦٤٤٤١٦	سفارة الاتحاد الكونفدرالي السويسري
الشيباني - شارع الشريف عبد الحמיד شرف - بجانب فندق الألبادور	٧٣٦٥	٦٦٦١٣٧-٦٦٦١٣٦	سفارة جمهورية الصين الشعبية
جبل عمان - الدوار الأول	٢٠٢٥	٦٢٣١٧٦-٦٢٣١٧٥	سفارة الجمهورية العراقية
الشيباني - قرب وزارة العدل	٢٠١٩٢	٦٦١١٣٢-٦٦١١٣١	سفارة سلطنة عمان
جبل عمان - شارع المنسي	٣٧٤	٦٤١١٣٧-٦٤١١٣٦	سفارة الجمهورية الفرنسية
		٦٤٤٢٠٧	
الشيباني - شارع محمد البشر	٢٢٣٢١	٦٦٨١٦١-٦٦١٦٤٢	سفارة جمهورية الفلبين
جبل الزيتون - القدس ، جبل الليهدية شارع حافظ ابراهيم	١٣١٧	٢٣٧٤٤٠	سفارة دولة الفاتيكان
جبل عمان - الدوار الثالث شارع مرج المجالي	٥٠٩٨	٦٤٤٣٣١-٦٤٤٣٣٠	سفارة دولة قطر
		٦٤٤٣٣٣-٦٤٤٣٣٢	
عمارة لؤلؤة الشيباني - الشيباني	٨١٥٤٠٣	٦/٥/٦٦٦١٢٤ ٥/٦٧٩١٢٤	السفارة الكندية
جبل عمان - الدوار الثالث	٣٠٦٠	٦٤٢٢٦٩-٦٤٢٢٦٨	سفارة جمهورية كوريا
الشيباني - خلف مجمع النقابات	٢٤٧٩	٦٦٦٣٤٩	سفارة جمهورية كوريا الديمقراطية الشعبية
جبل عمان - الدوار الرابع	٢١٠٧	٦٧٥١٣٦-٦٧٥١٣٥ ٦٧٥١٣٨-٦٧٥١٣٧	سفارة دولة الكويت
جبل عمان - الدوار الثاني	٨١١٧٧٩	٦٤١٧٥١-٦٤١٣٨١	سفارة الجمهورية اللبنانية
جبل عمان - الدوار الثالث	٦٣٥١٧٨	٦٤١٣٧٦-٦٤١٣٧٥	سفارة جمهورية مصر العربية
جبل عمان الدوار الرابع شارع قوزبي الملقي	٢١٧٥	٦٤١٤٥٢-٦٤١٤٥١	سفارة المملكة المغربية
فد الأزون انتركوتينتال/عمان	٨١٥٣٦٨	٦٤٤٦٤٨-٦٤٤٦٣٥	سفارة جمهورية النمسا
جبل عمان الدوار الأول	٢١٦٨	٦٣٧٦٦٢-٦٣٧٠٢٨	سفارة جمهورية الهند
جبل عمان الدوار الخامس قرب صيدلية الهددي	٣٤٤١	٦٧٤٩١٦	سفارة جمهورية هنغاريا الشعبية
جبل عمان - الدوار الرابع	٣٨٣٥	٦٧٢٤٨٦٧	سفارة اليابان
جبل عمان - الدوار الثالث	٣٠٨٥	٦٤٢٣٨٢-٦٤٢٣٨١	سفارة الجمهورية العربية اليمنية
الشيباني - قرب الصناعة والتجارة	٥٢٢٧	٦٦٥١٠٨-٦٦٥١٠٧	سفارة جمهورية يوغوسلافيا الاتحادية الاشتراكية
جبل عمان - الدوار الرابع	٣٥٠٦٩	٦٧٢٣٣٢-٦٧٢٣٣١	سفارة الجمهورية الهولندية

محطة واستراحة البتراء

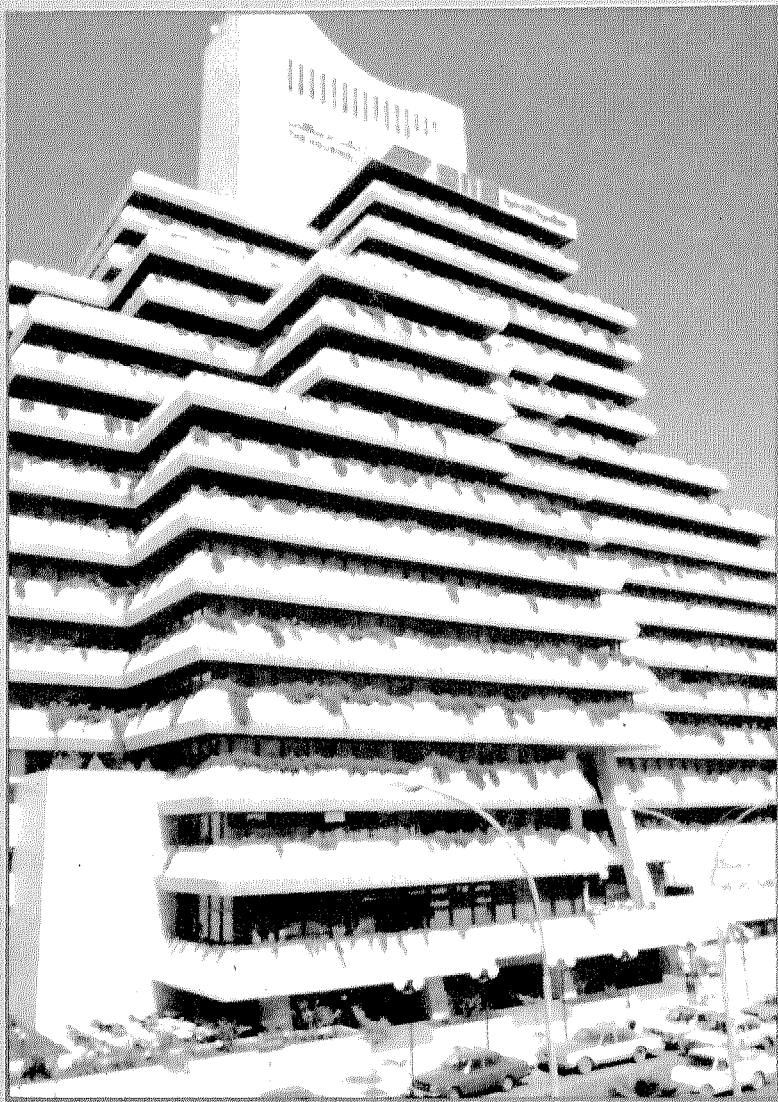
تدعوكم لقضاء أوقات ممتعة وبأسعار خاصة



- مطعم مكيف ومجهز
- بجميع وسائل الراحة
- صالة خاصة للعائلات
- مأكولات شرقية وغربية
- مواقف للسيارات
- بنزين سوبر وعادي



الموقع:
أوتوستراد العمرة - قبل الدخول الى بلدة القفرانه بـ ٥٠٠ متر
للمزيد من المعلومات - هاتف ٦٧٤٤٥٦



السهمى دینارین