

## سؤال و جواب حول ويندوز اكس بي

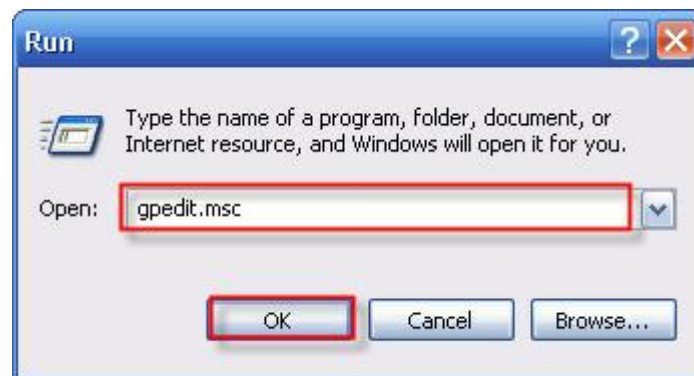
بِسْمِ اللّٰهِ الرَّحْمٰنِ الرَّحِیْمِ

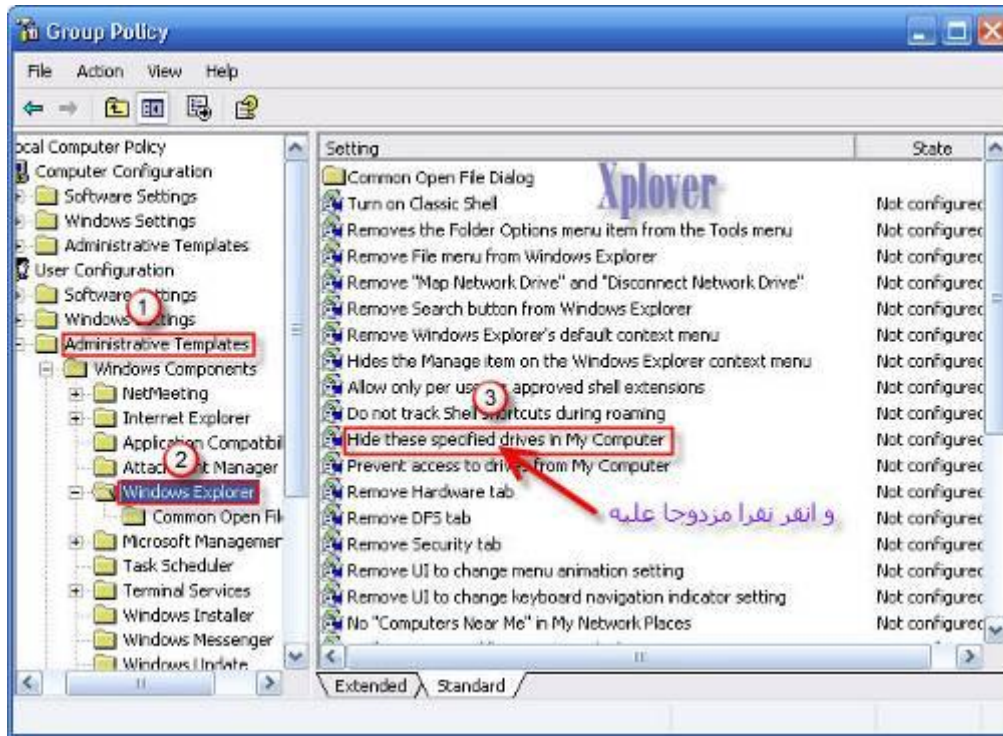
## سؤال و جواب حول ويندوز اكس بي

### السؤال الأول

كيف أستطيع إخفاء الأقراص الصلبة و المرنة في جهاز الكمبيوتر ؟

اذهب الى ابدأ ثم تشغيل (Run) و اكتب gpedit.msc و هناك اذهب الى تكوين ا  
لمستخدم/قوائم الإدارة/Windows Components/ثم Windows Explorer و انقر  
نقرا مزدوجا على Hide these specified drives in My Computer ثم اختر ممكن  
ثم اختر من القائمة المنسدلة Restrict all drives لإخفاء جميع الأقراص أو اختر القرص الذي  
تود إخفائه دون غيره ثم اضغط موافق .





السؤال الثاني

ما هو boot defrag وكيف أتأكد أنه يعمل على جهازي؟

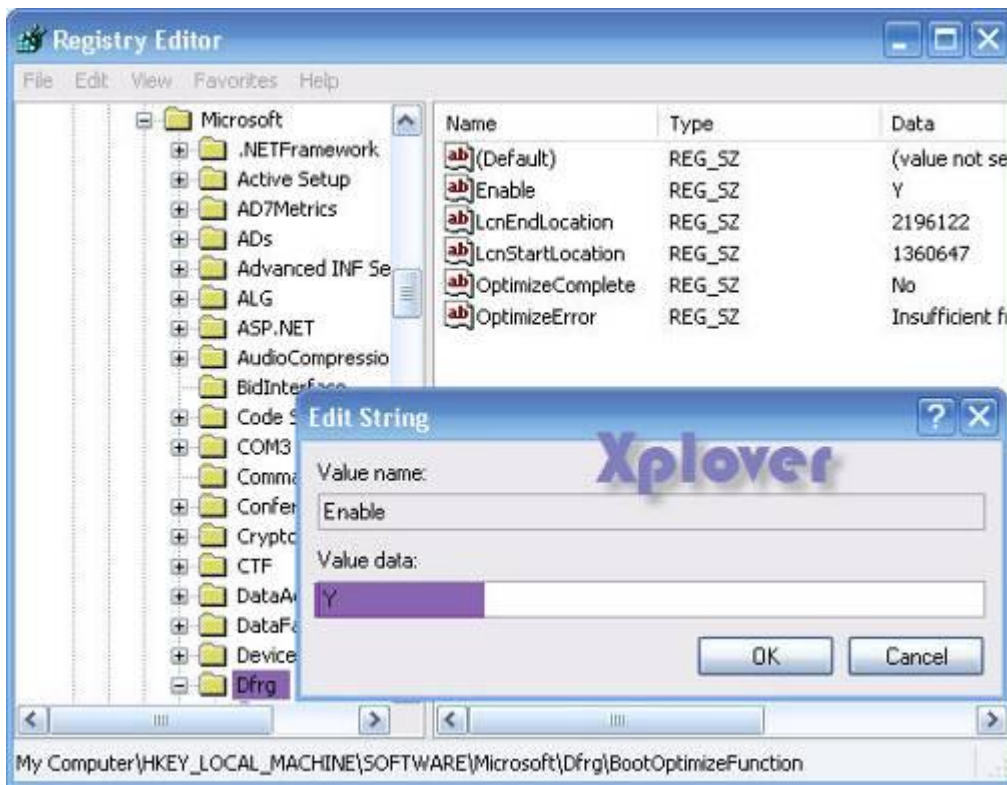
## boot defrag

هو من المزايا الجديدة التي أضيفت الى ويندوز XP و مهمته تتلخص في القيام بإعادة تجزئة defrag الملفات المهمة لعمل الويندوز مع كل إقلاع مما يزيد من سرعة عمل الويندوز ، و للتأكد من عمله اذهب الى سجل النظام

و هناك اذهب الى

HKEY\_LOCAL\_MACHINE\SOFTWARE\Microsoft\Dfrg\BootOpt

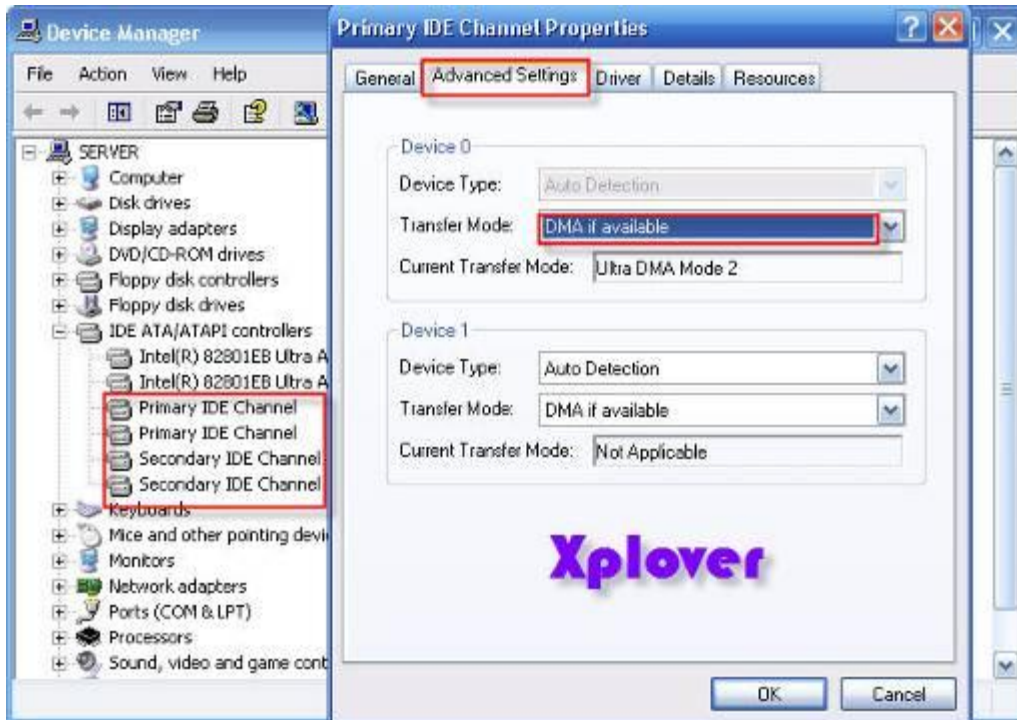
imizeFunction و ابحث عن المفتاح Enable فإن كانت قيمة المفتاح Y فهذا يعني أن هذه الميزة تعمل ، أما إن كانت قيمة المفتاح N فهذا يعني أن هذه الميزة لا تعمل .



### السؤال الثالث

هل من طريقة للتأكد من أن ويندوز XP يستخدم الوصول المباشر للذاكرة DMA في تعامله مع الأقراص الصلبة لتحقيق أداء أفضل؟

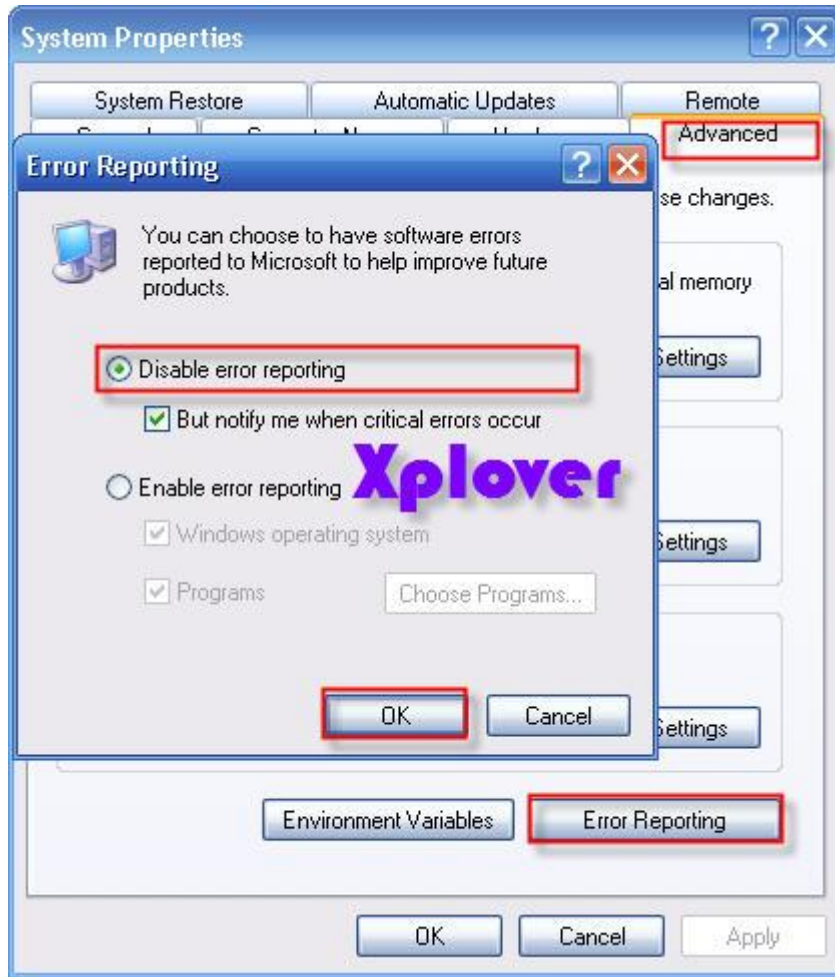
اذهب الى **CONTROL PANEL>SYSTEM>DEVICE MANAGER> IDE ATA/ATAPI Controllers**  
و اضغط بالزر الأيمن للفأرة على كل من **primary** و **secondary** و اختر **PROPERTIES**  
و هناك اذهب الى **ADVANCED** و تأكد من اختيار **Use DMA If Available**



#### السؤال الرابع

كيف لي أن أتخلص من الرسائل التي تخبرني بإرسال تقارير عن الأخطاء عند حدوثها الى ميكروسوفت ؟

اذهب الى لوحة التحكم **Control Panel > System > Advanced > error reporting**  
ثم اضغط **Disable error reporting** ثم اضغط **OK**.



### السؤال الخامس

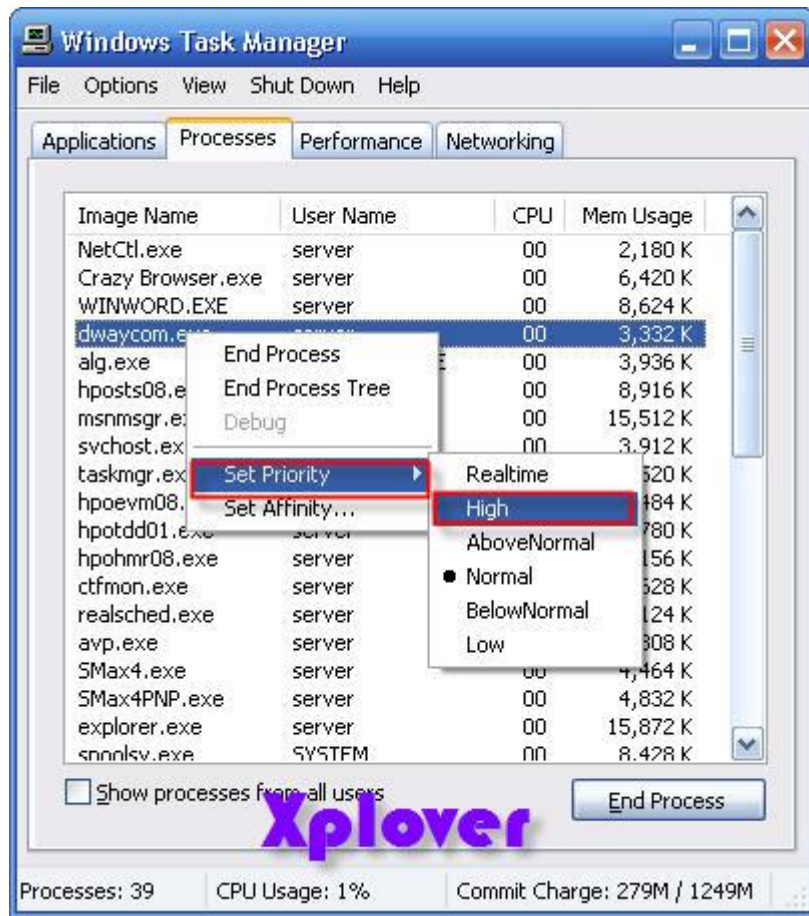
هل أستطيع تسريع عمل البرامج التي أستخدامها أكثر من غيرها في ويندوز XP ؟

نعم عندما تقوم بتشغيل مجموعة من البرامج ، فإنك تستطيع جعل الويندوز يوفر اهتمام أكبر في معالجة متطلبات بعض البرامج أكثر من غيرها بحيث تتمكن من تشغيلها و جعلها تعمل بشكل أسرع . يمكن القيام بذلك بعدة طرق :

1- الطريقة الأولى: بعد تشغيل البرنامج الذي تريد تسريعه اضغط على المفاتيح التالية معا : CTRL+ALT+DEL و ذلك لاستدعاء Task Manager (إدارة المهام) و منه اذهب الى Processes (العمليات) و من القائمة ابحث عن ملف البرنامج الذي تريد تسريعه و اضغط بالزر الأيمن للفأرة على اسم الملف و اختر من القائمة المنبثقة بند Set Priority (تعيين الأفضلية) و ستجد عدة خيارات :

- ( REAL-TIME الوقت الحقيقي )
  - ( HIGH مرتفع )
  - ( ABOVE NORMAL فوق العادي )
  - ( NORMAL عادي )
  - ( BELOW NORMAL تحت العادي )
  - ( LOW منخفض )
- يفضل عدم اختيار أعلى من HIGH.





### السؤال السادس

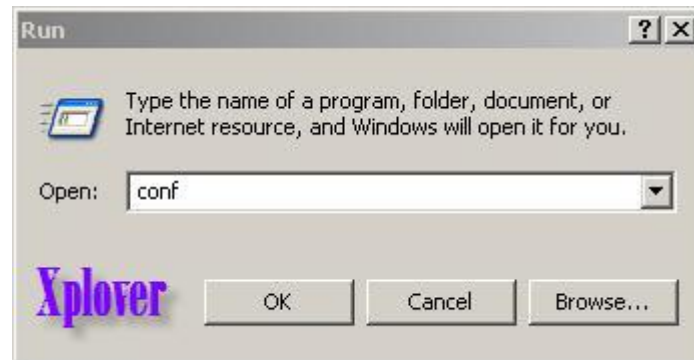
كيف أضيف البرامج التي أستخدمها كثيرا الى قائمة إبدأ؟



### السؤال السابع

لا يظهر لدي برنامج NetMeeting في ويندوز XP كيف أستطيع تثبيته؟

اذهب الى ابدأ ثم تشغيل و اكتب conf ثم موافق.





### السؤال الثامن

كيف أستطيع تفحص ملفات النظام لويندوز XP و إستبدال الملفات المعطوبة منها بأخرى صالحة؟ ته؟

من محث الأوامر اكتب هذا الأمر `sfc /scannow` :



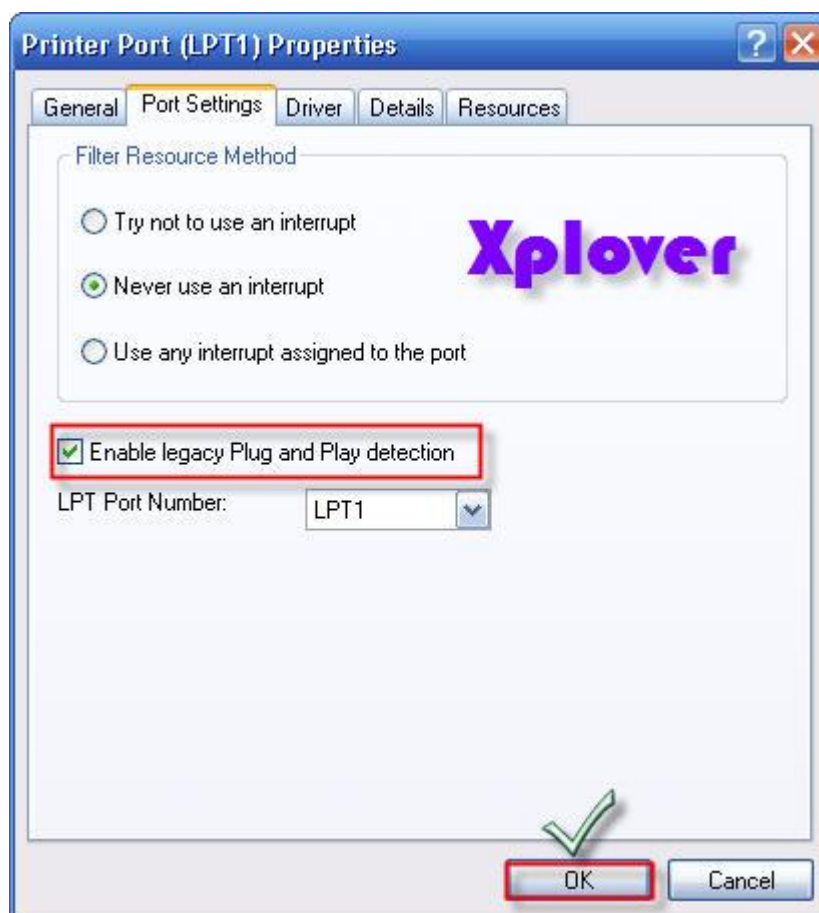
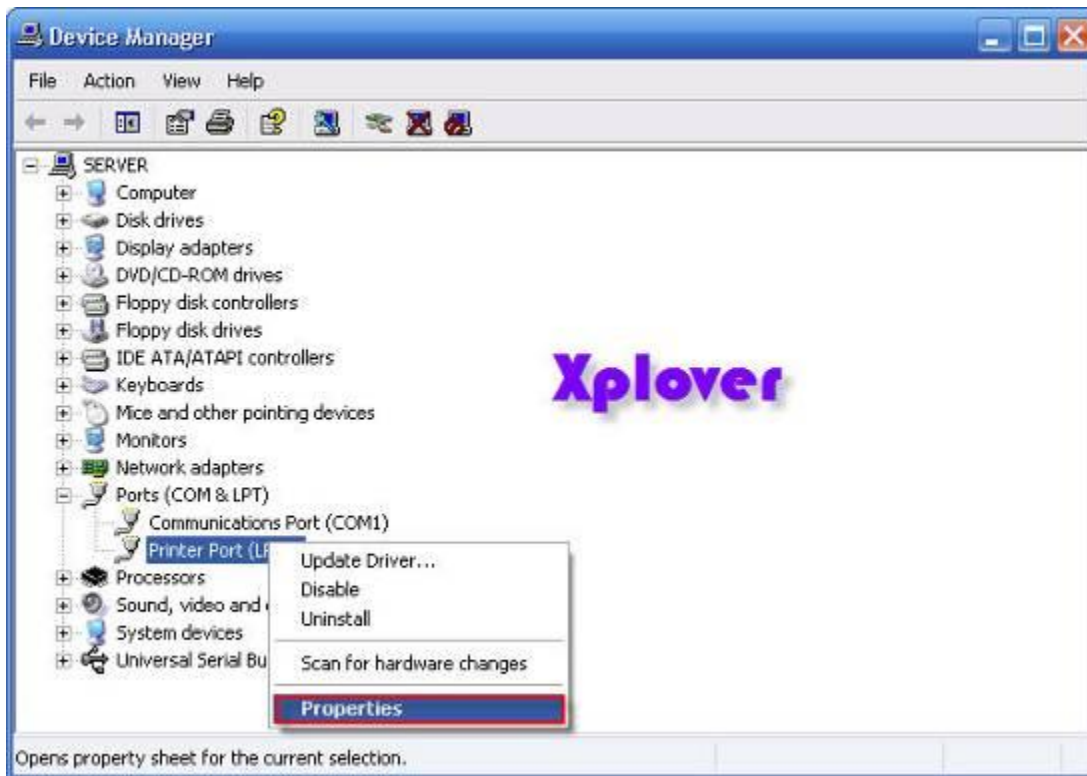


### السؤال التاسع

يرفض ويندوز XP التعرف على الطابعة لدي ، ماذا أفعل؟

- اذهب الى لوحة التحكم ثم النظام ثم الجهاز ثم انقر فوق إدارة الأجهزة و هناك انقر فوق إشارة + أمام Ports(COM&LPT) ثم اضغط بالزر الأيمن للفأرة على Printer Port (LPT1) و اختر خصائص ثم إعدادات المنفذ و ضع إشارة على تمكين الكشف عن "التوصيل و التشغيل " المتوارثة ثم انقر على موافق .

!Error



## السؤال العاشر

## ما هو نظام الملفات الذي ينصح باستخدامه FAT32 أم NTFS ؟

- NTFS هو نظام الملفات الذي يُنصح به وذلك للأسباب التالية :
- 1- NTFS أكثر فعالية من FAT أو FAT32 ، ويتضمن الميزات المطلوبة لاستضافة Active Directory بالإضافة إلى ميزات الأمان الهامة الأخرى. يمكنك استخدام الميزات مثل Active Directory والأمان المستند إلى المجال فقط عن طريق اختيار NTFS كنظام للملفات لديك .
  - 2- كي تتم المحافظة على التحكم بالوصول إلى الملفات والمجلدات ودعم حسابات محدودة، عليك استخدام NTFS. إذا استخدمت FAT32 ، سيكون لكافة المستخدمين حق الوصول إلى كافة الملفات على محرك الأقراص الثابتة لديك، بغض النظر عن نوع الحساب الخاص بهم (مسؤول، أو محدود، أو قياسي ) .
  - 3- NTFS هو نظام الملفات الذي يعمل بالشكل الأفضل مع الأقراص الكبيرة) . إن ثاني أفضل نظام للملفات للأقراص الكبيرة هو (FAT32)
  - 4- الثبات : فنظام الملفات NTFS يحتوي على نسختين مشابهتين لنظام الملفات FAT و تسمى كل نسخة منها (Master File Table) MFT و هو يشبه قاعدة البيانات ، فإذا تشوهت النسخة الأصلية من MFT نتيجة لظهور bad sector فإن النظام عند التشغيل التالي للجهاز يستخدم النسخة الأخرى من MFT و ينشئ تلقائياً نسخة جديدة مع الأخذ بعين الاعتبار وجود الباد سيكتر ، لهذا فإن هذا النظام يضمن حفظ البيانات من الضياع أو الخراب .
  - 5- ضغط البيانات فهذا النظام يسمح لك بضغط الملفات أو المجلدات و تصغير حجمها بشكل ملحوظ دون الحاجة الى ضغط القرص كاملاً كما في DriveSpace.
  - 6- من المميزات الممتازة دعمه لل ISO Unicode و الذي يسمح باستخدام 16 بت لترميز كل حرف أو رمز و ليس كما في ASCII و الذي يستخدم 8 أو 7 بت فقط ، و هذا يعني باختصار أنك تستطيع تسمية ملفاتك بأي لغة كانت حتى الصينية دون الحاجة الى تغيير صفحة الترميز Code Page كما في الدوس و W9x.
  - 7- الملفات المتفرقة. هذه الملفات هي ملفات كبيرة جداً من حيث الحجم ويتم إنشاؤها من قبل التطبيقات بشكل تكون فيها مساحة القرص المطلوبة محدودة. أي أن NTFS يخصص مساحة القرص فقط لأجزاء الملف التي تتم الكتابة إليها .
  - 8- تسجيل الاسترداد لبيانات تعريف NTFS ، والذي يساعدك في استعادة المعلومات بسرعة عند حدوث فشل في الطاقة أو عند حدوث مشكلة أخرى في النظام. يسمح هذا بالوصول إلى وحدة التخزين فوراً بعد إعادة تشغيل الكمبيوتر دون انتظار chkdsk.exe حتى يعمل .
  - 9- الحصاص النسبية للقرص، والتي يمكن استخدامها لمراقبة مقدار مساحة القرص المستخدمة من قبل المستخدمين الفرديين والتحكم بها .
- هناك حالة واحدة ربما ترغب فيها باختيار FAT أو FAT32 كنظام للملفات لديك. إذا كان من الضروري في بعض الأحيان تشغيل الكمبيوتر مع إصدار سابق من Windows وفي أحيان أخرى تشغيل Windows XP ، فأنت بحاجة لقسم FAT أو FAT32 كقسم أساسي (أو قسم بدء تشغيل) على القرص الثابت. لا يمكن لمعظم الإصدارات السابقة من Windows الوصول إلى القسم في حال استخدامه للإصدار الأحدث من NTFS. هناك استثناءان هما Windows 2000 و Windows NT 4.0 مع Service Pack 4 أو الأحدث. يستطيع Windows NT 4.0 مع Service Pack 4 أو الأحدث الوصول إلى الأقسام ذات الإصدار الأحدث من NTFS ، لكن مع بعض القيود: لا يمكنه الوصول إلى الملفات المخزنة باستخدام ميزات NTFS التي لم تكن موجودة عند إصدار Windows NT 4.0 ، بالإضافة إلى أن نظام الملفات NTFS يعمل بشكل أبطأ من نظام FAT32 و ذلك لأن النظام الأول يحمل الكثير من البرامج في الذاكرة مما يسبب بطناً في العمل ، لهذا يعتبر نظام FAT32 الأسرع و يحتاج إلى ذاكرة أقل .
- بالنسبة لأي حالة مختلفة عن حالة أنظمة التشغيل المتعددة، فإن نظام الملفات المنصوح به هو


## NTFS.

للتحويل من نظام الملفات FAT32 الى NTFS قم بما يلي :  
انقر فوق ابدأ، وأشر إلى كافة البرامج، وأشر إلى البرامج الملحقة، ومن ثم انقر فوق موجه الأوامر،  
في إطار موجه الأوامر، اكتب :

**convert drivename:/fs:ntfs) )**

على سبيل المثال، تؤدي كتابة **convert D: /fs:ntfs** إلى تهيئة محرك الأقراص **D:** بالتنسيق **ntfs**.

التحويل العكسي من **NTFS** الى **FAT32** غير ممكن وسيسبب ضياع للبيانات الا في حالة استخدام برنامج مثل **PARTITION MAGIC**.



```
C:\WINDOWS\system32\cmd.exe
Microsoft Windows XP [Version 5.1.2600]
(C) Copyright 1985-2001 Microsoft Corp.
C:\Documents and Settings\server>convert D: /fs:ntfs
```